

Laporan Mingguan (23 – 27 November)

Ringkasan:

Ulasan pekan lalu: Laju pergerakan IHSG dipengaruhi oleh sentimen domestik dari rilisnya data neraca perdagangan, neraca pembayaran, dan keputusan BI untuk menurunkan BI-7DRRR. Sementara itu, dari sisi global dipengaruhi oleh kemajuan Vaksin Moderna.

Prakiraan pekan ini: Sektor properti mendapatkan beberapa sentimen positif, diantaranya dari penurunan suku bunga BI-7DRRR. Selain itu, perjanjian Regional Comprehensive Economic Partnership (RCEP) yang baru ditandatangani juga berpotensi untuk meningkatkan investasi asing masuk sehingga berdampak positif bagi emiten-emiten kawasan industri.

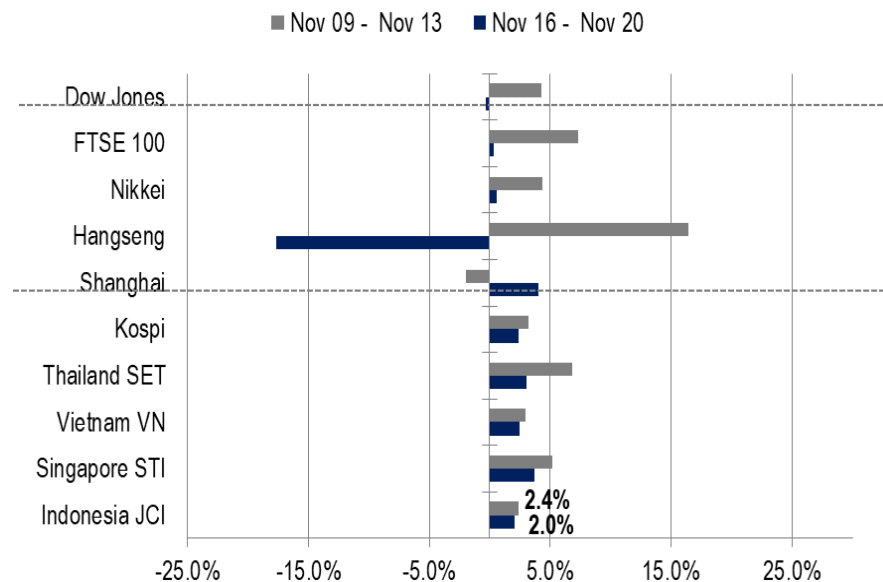
IHSG Pekan Lalu

• Indeks Harga Saham Gabungan (IHSG) : 5.571,65 (+2,0%)
 Investor Asing : *Net buy* senilai Rp1,1 triliun (vs. *net buy* pekan lalu senilai Rp4,4 triliun)
 USD/IDR : 14.165 (+0,04%)

IHSG Ditutup Menguat

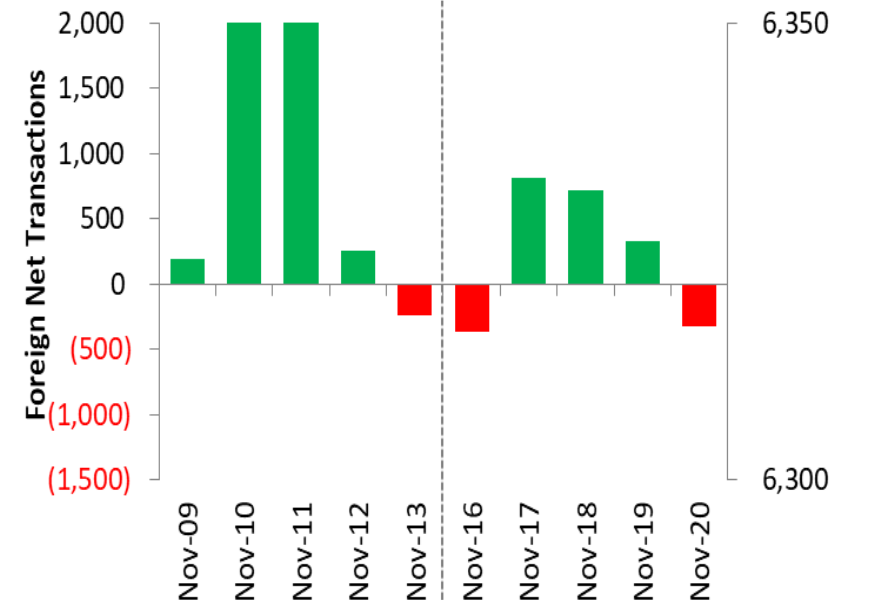
- 16 November – Pada awal pekan lalu, IHSG ditutup menguat di tengah rilisnya data neraca perdagangan oleh Badan Pusat Statistik (BPS) yang mencatatkan surplus sebesar USD3,61 miliar dengan nilai ekspor mencapai USD14,39 miliar dan nilai impor sebesar USD10,78 miliar. Sementara dari sisi global, tingkat efektivitas vaksin Moderna yang mencapai 94% pada uji coba tahap ketiga (lebih tinggi dari Pfizer yang mencapai 90%) menjadi sentimen positif bagi bursa Asia dan global.
- 19 November – IHSG melanjutkan penguatan dipicu oleh keputusan Rapat Dewan Gubernur (RDG) untuk menurunkan tingkat suku bunga acuan BI 7-DRRR sebesar 25bps dari 4% menjadi 3,75%. Deposit facility dan lending facility masing-masing mencatatkan penurunan 25bps menjadi 3% dan 4,5%.
- 20 November-- IHSG ditutup di zona merah, di tengah rilisnya Neraca Pembayaran Indonesia pada 3Q20 yang mencatatkan surplus sebesar USD2,1 miliar. Dengan begitu, posisi cadangan devisa pada 3Q20 meningkat menjadi USD135,2 miliar.

Global Market Movements



Source: Bloomberg, NHKSI Research

Foreign Net Flow – Last 10 Days



Source: Bloomberg, NHKSI Research

Pergerakan Sektor Pekan Lalu

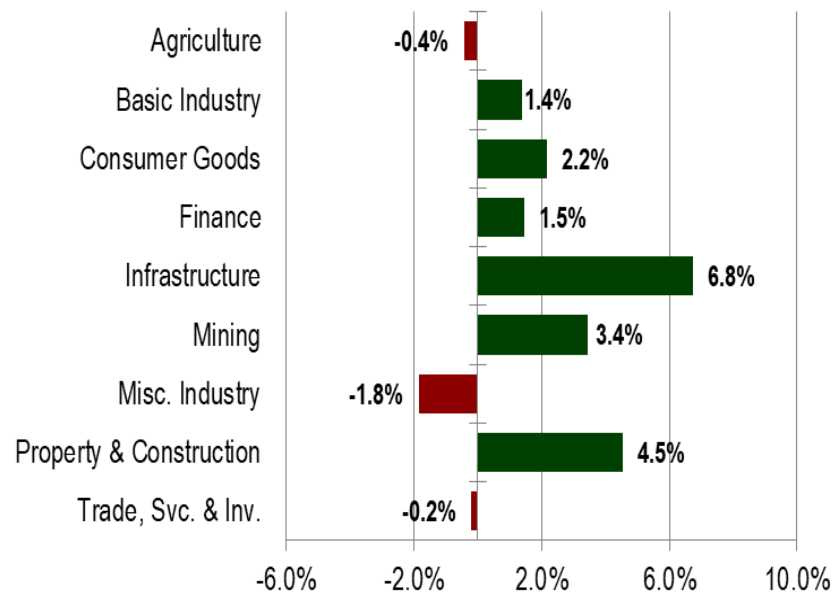
- Sektor Infrastruktur**

Sektor infrastruktur mencatatkan penguatan sebesar 6,8%. Penguatan ini disebabkan oleh penguatan saham TLKM (+7,7%) dengan mencatatkan foreign net buy mencapai Rp761 miliar.

- Sektor Aneka Industri**

Sektor Aneka Industri mencatatkan penurunan sebesar -1,8% selama sepekan lalu. Pelemahan ini disebabkan oleh penurunan saham ASII (-2,9%). Sebagai catatan, ASII kembali memperkuat lini bisnis keuangan dengan melakukan aksi korporasi melalui PT Sedaya Multi Investama mengakuisisi 49,99% saham di PT Astra Aviva Life. Astra Life merupakan perusahaan asuransi jiwa yang menawarkan produk seperti perlindungan jiwa, kesehatan, kecelakaan, asuransi jiwa yang dikaitkan dengan investasi, asuransi jiwa syariah, dan nasabah korporasi berupa program kesehatan karyawan dan dana pensiun.

JCI Sector Movement



Source: Bloomberg, NHKSI Research

JCI's Top Foreign Transaction

Top Buy (RG)	NB Val.	Top Sell (RG)	NS Val.
BBCA	1,280.5	BBNI	-362.8
TLKM	765.1	HMSP	-210.8
MDKA	244.0	ASII	-164.4
TOWR	110.8	INKP	-150.8
INCO	58.9	PTBA	-146.3

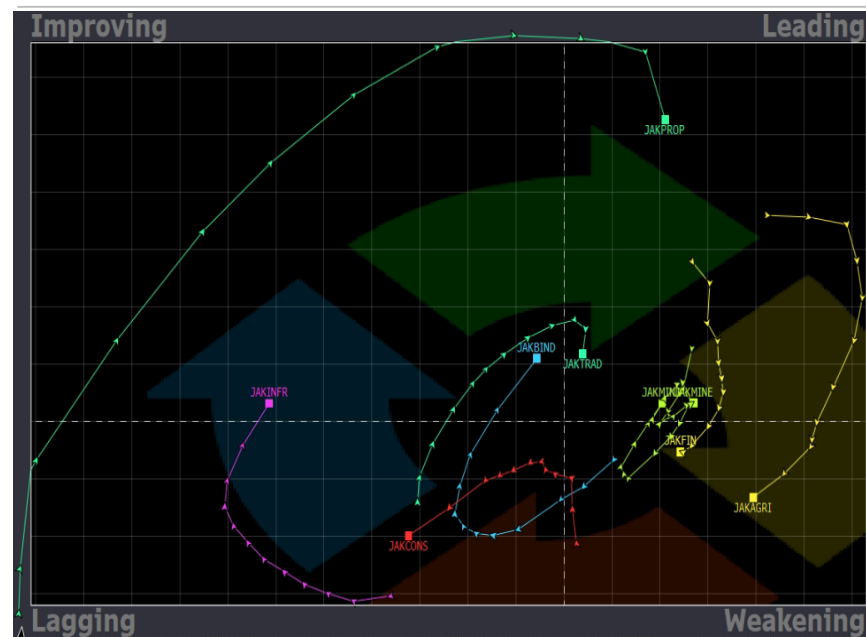
Source: NHKSI Research

Prakiraan Pekan Ini

- **Prospek Sektor Properti**

Keputusan Bank Indonesia untuk memangkas BI-7DRRR (4% ke 3,75%) memiliki potensi untuk menjadi sentimen baik bagi Sektor Properti dan Konstruksi. Berdasarkan Relative Rotation Graph (RRG), sektor properti telah memasuki area Leading. Saham pilihan kami untuk sektor ini adalah: PWON, CTRA, dan BSDE. Sementara itu, perjanjian Regional Comprehensive Economic Partnership (RCEP) yang baru saja ditandatangani juga menguntungkan bagi saham industri seperti BEST, DMAS, dan KIJA. Bersama dengan Omnibus Law, peraturan-peraturan ini memungkinkan lebih banyak investasi asing masuk ke Indonesia.

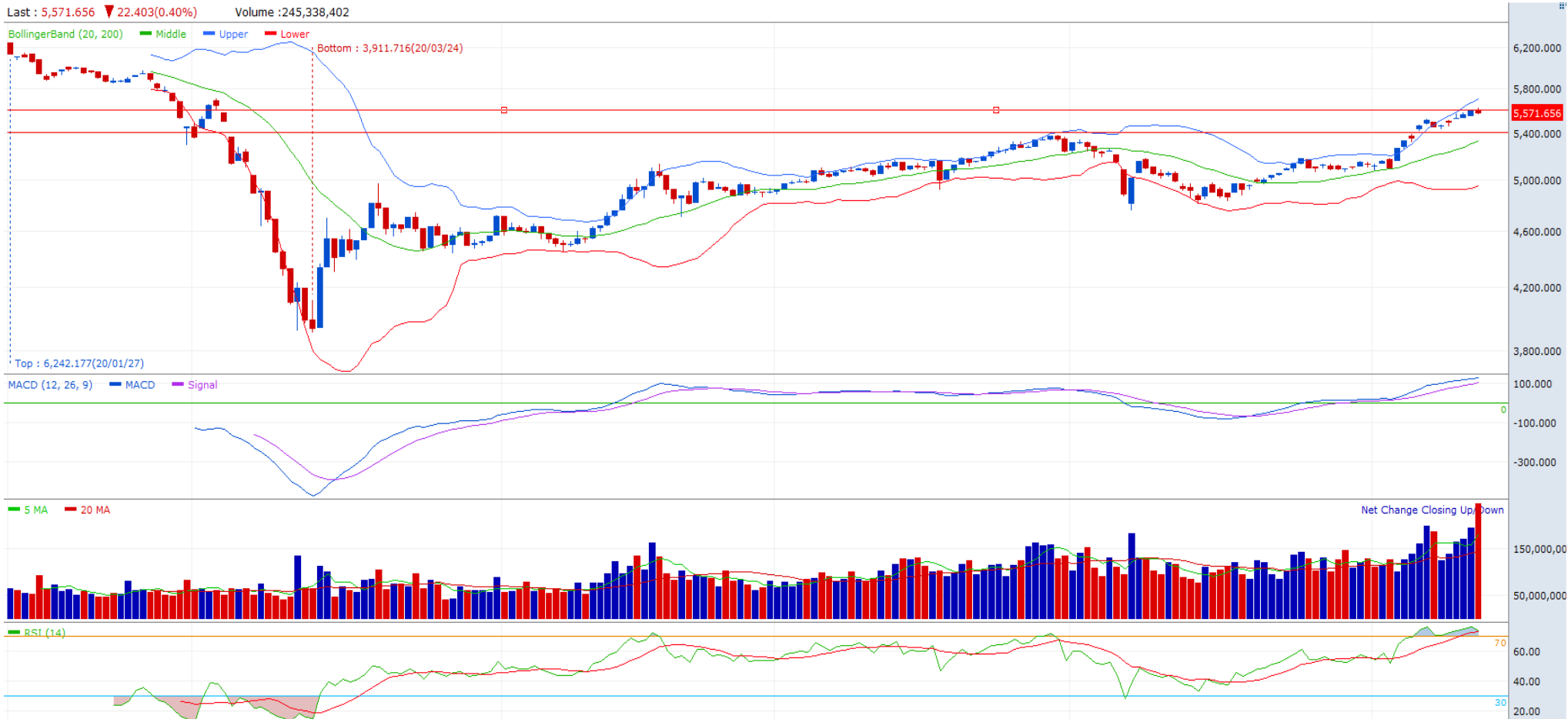
Indonesia Trade Balance



Source: Bloomberg, NHKSI Research

JCI Index

Close	5571,656	Upper Limit	5700,262	Lower Limit	4954,17	MACD	127,828
Signal	104,494	RSI	73,56	Signal	73,26	Support	5410
Resistance	5613						



Source: NHKSI Research

Kalender Ekonomi

Date	Country	Hour JKT	Event	Period	Consensus	Previous
Tuesday, 23-Nov	EC	16:00	Markit Eurozone Manufacturing PMI	Nov	--	54.8
	EC	16:00	Markit Eurozone Composite PMI	Nov	--	50
	UK	16:30	Markit UK PMI Manufacturing SA	Nov	--	53.7
	US	21:45	Markit US Manufacturing PMI	Nov	52.5	53.4
Wednesday, 24-Nov	GE	14:00	GDP SA QoQ	3Q20	--	8.20%
	GE	16:00	IFO Expectations	Nov	--	95
	US	22:00	Conf. Board Consumer Confidence	Nov	98	100.9
Thursday, 25-Nov	US	19:00	MBA Mortgage Applications	Nov	--	-0.30%
	US	20:30	GDP Annualized QoQ	3Q20	33.10%	33.10%
	US	20:30	GDP Price Index	3Q20	3.60%	3.60%
	US	20:30	Initial Jobless Claims	Nov	--	--
	US	20:30	Durable Goods Orders	Oct	1.30%	1.90%
	US	22:00	Personal Spending	Oct	0.60%	1.40%
	US	22:00	New Home Sales	Oct	968k	959k
Friday, 26-Nov	EC	16:00	M3 Money Supply YoY	Oct	--	10.40%

Source: Bloomberg, NHKSI Research

Kalender Aksi Korporasi

Date	Event	Company
Tuesday, 24-Nov	RUPS	SAME, BBSI, KRAS
Wednesday, 25-Nov	RUPS	UNVR, TDPM, SIDO, ESSA
Thursday, 26-Nov	RUPS	BDMN, COCO, INCF
Friday, 27-Nov	RUPS	JAWA, SMDM, FORU, SOCI, KEJU, BOSS

Source: NHKSI Research

INNI Index's Stocks List

	Last Price	End of Last Year Price	Target Price*	Rating	Upside Potential (%)	1 Year Change (%)	Market Cap (IDR tn)	Price / EPS (TTM)	Price / BVPS	Return on Equity (%)	Dividend Yield TTM (%)	Sales Growth Yoy (%)	EPS Growth Yoy (%)	Adj. Beta
Finance						(0.6)	2,373.9							
BBCA	33,000	33,425	34,000	Hold	3.0	3.9	813.6	29.4x	4.5x	16.0	1.7	3.4	(4.2)	1.1
BBRI	4,020	4,400	4,000	Hold	(0.5)	(4.7)	495.9	20.8x	2.6x	12.2	4.2	(3.1)	(43.3)	1.3
BBNI	5,675	7,850	6,000	Hold	5.7	(25.8)	105.8	13.7x	1.0x	6.7	3.6	(2.4)	(63.9)	1.5
BMRI	6,300	7,675	7,000	Hold	11.1	(11.3)	294.0	13.8x	1.6x	11.1	5.6	(0.7)	(30.7)	1.4
Consumer						(10.3)	1,080.0							
GGRM	44,125	53,000	49,000	Hold	11.0	(18.0)	84.9	9.1x	1.5x	17.9	N/A	2.0	(22.0)	0.9
ICBP	10,100	11,150	12,150	Buy	20.3	(11.6)	117.8	20.2x	4.1x	22.7	2.1	4.1	31.2	0.7
KLBF	1,495	1,620	1,750	Buy	17.1	(2.0)	70.1	26.8x	4.1x	16.2	1.3	1.6	5.8	0.9
SIDO	800	638	930	Buy	16.3	31.7	24.0	31.5x	7.2x	26.9	3.3	6.0	10.8	0.9
UNVR	7,725	8,400	8,600	Hold	11.3	(9.2)	294.7	40.2x	45.4x	109.5	2.5	0.3	(1.0)	0.8
Infrastructure						(18.1)	652.14							
TLKM	3,220	3,917	3,800	Buy	18.0	(20.2)	319.0	16.9x	3.1x	18.8	4.8	(2.6)	1.3	1.0
JSMR	4,350	5,175	4,550	Hold	4.6	(15.9)	31.6	25.2x	1.7x	6.9	0.3	(51.0)	(90.0)	1.4
EXCL	2,300	3,150	3,350	Buy	45.7	(35.2)	24.6	10.7x	1.2x	11.5	0.9	5.0	312.8	1.2
TOWR	1,030	805	1,310	Buy	27.2	53.7	52.5	19.5x	5.3x	29.5	2.3	19.3	22.6	0.9
PGAS	1,405	2,170	1,400	Hold	(0.4)	(29.2)	34.1	118.6x	1.0x	0.8	3.0	(17.9)	(85.0)	1.7
TBIG	1,415	1,230	1,565	Hold	10.6	34.8	32.1	30.9x	5.1x	20.0	2.0	13.5	22.3	1.0
Trade						(15.9)	590.5							
UNTR	21,300	21,525	19,000	Hold	(10.8)	(6.1)	79.5	9.9x	1.3x	13.7	4.6	(29.2)	(38.2)	0.9
MAPI	785	1,055	870	Hold	10.8	(26.3)	13.0	494.6x	2.4x	0.5	N/A	(32.2)	N/A	1.2
ERAA	1,820	1,795	2,000	Hold	9.9	17.4	5.8	13.7x	1.1x	8.7	N/A	(1.9)	78.8	1.5
MIKA	2,430	2,670	2,180	Hold	(10.3)	(12.6)	34.6	46.8x	7.7x	16.7	0.9	(2.8)	0.0	0.2
Property						(29.5)	341.9							
CTRA	895	1,040	780	Hold	(12.8)	(16.7)	16.6	16.0x	1.1x	7.0	0.9	(10.8)	(43.8)	1.4
WSKT	1,025	1,485	820	Sell	(20.0)	(28.1)	13.9	N/A	0.9x	(7.0)	0.3	(45.7)	N/A	1.9
WIKA	1,425	1,990	1,310	Hold	(8.1)	(28.2)	12.8	13.0x	0.9x	6.7	3.6	(43.3)	(96.3)	1.8
PTPP	1,150	1,585	1,140	Hold	(0.9)	(26.5)	7.1	17.3x	0.7x	3.4	2.9	(37.0)	(95.2)	1.8
PWON	500	570	615	Buy	23.0	(17.4)	24.1	20.6x	1.7x	8.1	N/A	(41.9)	(72.1)	1.5
Basic Ind.						(12.8)	666.7							
SMGR	11,350	12,000	13,325	Buy	17.4	(8.5)	67.3	25.5x	2.0x	8.1	0.4	(8.9)	19.3	1.3
CPIN	6,475	6,500	6,660	Hold	2.9	(12.2)	106.2	31.7x	4.8x	15.9	1.3	(1.4)	(10.9)	1.5
Misc Ind.						(14.2)	306.8							
ASII	5,725	6,925	5,800	Hold	1.3	(13.6)	231.8	11.7x	1.5x	13.4	3.2	(26.4)	(11.5)	1.3
Mining						5.1	367.4							
TINS	1,105	825	1,200	Hold	8.6	40.8	8.2	N/A	1.7x	(19.7)	N/A	(18.7)	(43.0)	1.6
PTBA	2,190	2,660	2,900	Buy	32.4	(10.6)	25.2	9.2x	1.5x	16.0	14.9	(20.9)	(44.6)	1.1
INCO	4,560	3,640	4,530	Hold	(0.7)	41.2	45.3	23.9x	1.6x	6.9	N/A	12.7	N/A	1.6
ANTM	1,210	840	1,100	Hold	(9.1)	46.7	29.1	62.1x	1.5x	2.4	0.2	(26.5)	30.3	1.6
ITMG	10,150	11,475	12,000	Buy	18.2	(15.4)	11.5	11.5x	0.9x	7.6	8.6	(33.2)	(55.6)	1.2
ADRO	1,215	1,555	1,700	Buy	39.9	(9.0)	38.9	25.5x	0.8x	2.9	9.0	(26.4)	(73.0)	1.4
MEDC	426	732	931	Buy	118.5	(22.0)	10.7	N/A	0.6x	(12.8)	N/A	(7.6)	N/A	1.6
Agriculture						(12.0)	79.4							
AALI	11,000	14,575	14,200	Buy	29.1	(15.4)	21.2	31.0x	1.1x	3.6	0.8	7.6	423.9	1.4
LSIP	1,125	1,485	1,200	Hold	6.7	(18.8)	7.7	22.8x	0.9x	4.0	1.3	(1.9)	550.0	1.7

Source : Bloomberg, NHKSI Research

PT NH Korindo Sekuritas Indonesia

Member of Indonesia Stock Exchange

Head of Research

Anggaraksa Arismunandar

Market Strategy, Economy, Misc. Industry

T +62 21 5088 9134 ext. 9134

E anggaraksa@nhsec.co.id

Analyst

Ajeng Kartika Hapsari

Property, Construction

T +62 21 5088 ext 9130

E ajeng@nhsec.co.id

Analyst

Arief Machrus

Banking, Fixed Income

T +62 21 5088 ext 9127

E arief.machrus@nhsec.co.id

Analyst

Putu Chantika Putri D

Consumer, Retail

T +62 21 5088 ext 9129

E putu.chantika@nhsec.co.id

Analyst

Restu Pamungkas

Telco, Tower, Toll road

T +62 21 5088 ext 9133

E restu.pamungkas@nhsec.co.id

Research Support

Jasmine Kusumawardani

T +62 21 5088 ext 9132

E jasmine.kusumawardani@nhsec.co.id

Head Office :

District 8 Treasury Tower 51st Fl.

Unit A, SCBD Lot.28

Jl. Jendral Sudirman Kav. 52-53 J

akarta Selatan 12190

Telp : +62 21 50889100

Fax : +62 21 50889101

Branch Office BSD:

ITC BSD Blok R No.48

Jl. Pahlawan Seribu Serpong

Tangerang Selatan 15322

Indonesia

Telp : +62 21 5316 2049

Fax : +62 21 5316 1687

Branch Office Medan:

Jl. Timor No. 147

Medan

Sumatera Utara 20234

Indonesia

Telp : +62 61 4156500

Fax : +62 61 4568560

Branch Office Semarang:

Jl. MH Thamrin No. 152

Semarang

Jawa Tengah 50314

Indonesia

Telp : +62 24 8446878

Fax : +62 24 8446879

DISCLAIMER

This report and any electronic access hereto are restricted and intended only for the clients and related entities of PT NH Korindo Sekuritas Indonesia. This report is only for information and recipient use. It is not reproduced, copied, or made available for others. Under no circumstances is it considered as a selling offer or solicitation of securities buying. Any recommendation contained herein may not be suitable for all investors. Although the information hereof is obtained from reliable sources, its accuracy and completeness cannot be guaranteed. PT NH Korindo Sekuritas Indonesia, its affiliated companies, employees, and agents are held harmless from any responsibility and liability for claims, proceedings, action, losses, expenses, damages, or costs filed against or suffered by any person as a result of acting pursuant to the contents hereof. Neither is PT NH Korindo Sekuritas Indonesia, its affiliated companies, employees, nor agents are liable for errors, omissions, misstatements, negligence, inaccuracy contained herein.