

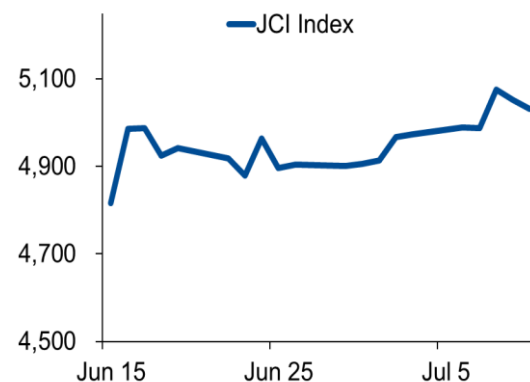
Laporan Mingguan (20 Juli – 24 Juli)

Ringkasan:

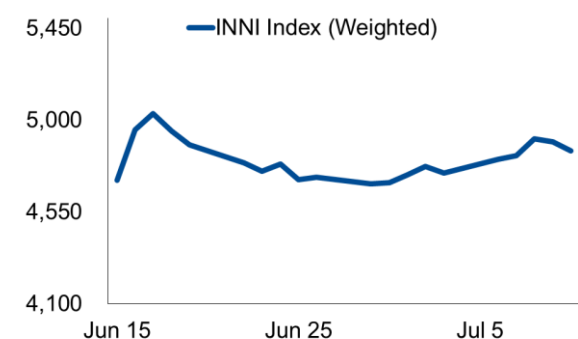
Ulasan pekan lalu: Surplus neraca perdagangan dan keputusan pemangkasan suku bunga acuan oleh BI menjadi sentimen dari dalam negeri bagi IHSG. Dari sisi global, perkembangan vaksin corona yang sebagian besar telah memasuki fase II dan III cukup direspon positif oleh pelaku pasar.

Prakiraan pekan ini: Sentimen dari dalam negeri diperkirakan akan cukup minim pada pekan ini. Pergerakan IHSG cenderung lebih akan mengikuti arah bursa-bursa global. Rilis data perkiraan awal PMI Amerika Serikat dan Uni Eropa yang diproyeksikan meningkat, diharapkan akan mampu menjadi sentimen positif bagi pasar saham.

JCI - one month



INNI Index – one month



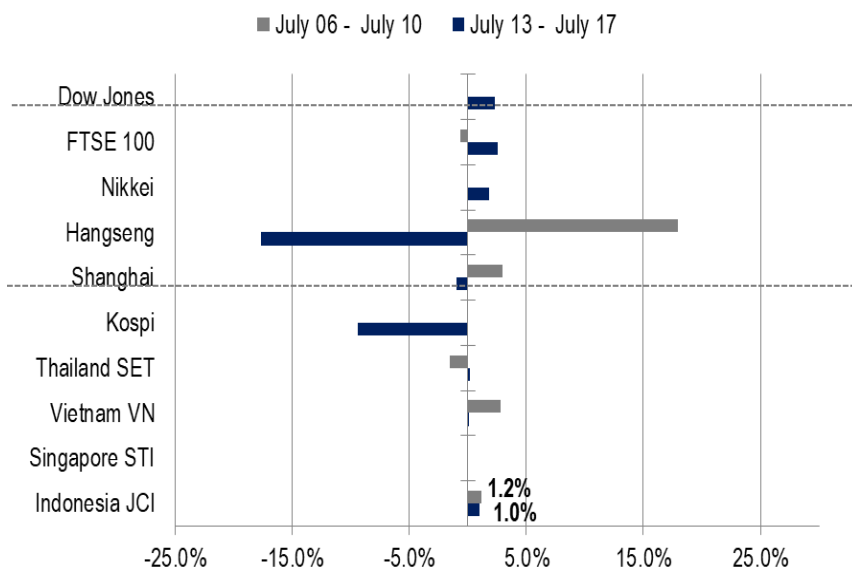
IHSG Pekan Lalu

- Indeks Harga Saham Gabungan (IHSG) : 5.079,58 (+1,0%)
- Investor Asing : *Net sell* senilai Rp1,1 triliun (vs. *net sell* pekan lalu senilai Rp128 miliar)
- USD/IDR : 14.703 (-1,86%)
- Imbal hasil obligasi pemerintah dengan tenor 10 tahun : 7,064% (-1,40 bps)

Penguatan IHSG Masih Berlanjut

IHSG ditutup menguat selama 2 hari berturut pada 13/07 dan 14/07 ditopang oleh sentimen positif dari sisi global terkait perkembangan vaksin COVID-19 yang telah memasuki fase II dan fase III pengujian vaksin, salah satu kandidatnya adalah vaksin dari AS yaitu Moderna. Keesokan harinya 15/07, IHSG ditutup terkoreksi tipis pasca Badan Pusat Statistik (BPS) mencatatkan surplus neraca perdagangan Indonesia Juni 2020 sebesar USD1,27 miliar dengan realisasi ekspor sebesar USD12,03 miliar dan impor sebesar USD10,76 miliar. Lalu, setelah melakukan Rapat Dewan Gubernur (RDG) pada 15-16 Juli, BI memutuskan untuk memangkas suku bunga acuan BI 7-DRRR sebesar 25 bps ke level 4%. Keputusan ini sejalan dengan inflasi yang tetap rendah, stabilitas eksternal yang terjaga, dan merupakan langkah lanjutan untuk mempercepat pemulihan ekonomi. Hal ini mendorong IHSG ditutup menguat seiring dengan masuknya aliran dana asing untuk pertama kalinya dalam sepekan. Pada akhir pekan lalu, IHSG kembali terkoreksi senada dengan pelemahan bursa saham Asia. Namun, selama sepekan IHSG berhasil ditutup menguat sebesar 1,0% ke level 5,079.58.

Global Market Movements



Foreign Net Flow – Last 10 Days



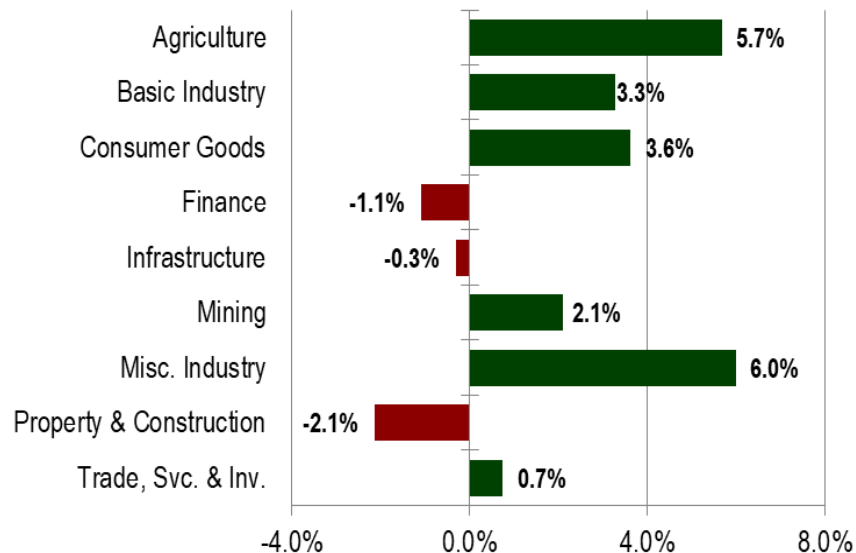
Pergerakan INNI Pekan Lalu

•INNI Index	: 4.961,87
INNI Index pekan lalu	: 4.849,66
Change (%)	: 112.21 (+2,3%)

INNI Index Ditutup di Zona Hijau

Pada awal pekan lalu, INNI index ditutup menguat ditopang oleh saham-saham di sektor pertambangan yaitu INCO (+7,4%) dan TINS (+5,6%). Namun, pada 14 Juli, INNI index mencatatkan pelemahan selama dua hari berturut-turut ditemukan oleh saham ritel-- MAPI. Dengan adanya perpanjangan pembatasan sosial berskala besar (PSBB), sektor ritel diperkirakan akan kembali tertekan lantaran harus menutup sejumlah gerainya. Pada 16 July, INNI index kembali menguat ditopang oleh saham produsen rokok yaitu GGRM (+6,5%). Penguatan ini dipicu oleh langkah Kementerian Keuangan terkait dengan penyederhanaan struktur tarif cukai hasil tembakau. Pada akhir pekan lalu (17/07), INNI index ditutup menguat ditopang oleh saham ANTM (+1,5%) dan MAPI (+1,4%). Sebagai catatan, ANTM saat ini menargetkan untuk memperluas pangsa pasar ekspor ke Uni Eropa. Selain itu, ANTM juga akan fokus mempertahankan pasar ekspor nikel, terutama wilayah Asia Timur seperti China dan Korea Selatan, seiring dengan pasar India yang masih menerapkan lockdown.

JCI Sector Movement



Source: Bloomberg, NHKSI Research

Top 5 Net Foreign Buy and Sell

Top Buy	NB Val.	Top Sell	NS Val.
ASII	334.2	TLKM	-448.4
PTBA	73.2	BBRI	-313.6
ICBP	70.1	BBNI	-169.0
CPIN	60.9	SMRA	-75.8
BBCA	41.4	INTP	-75.6

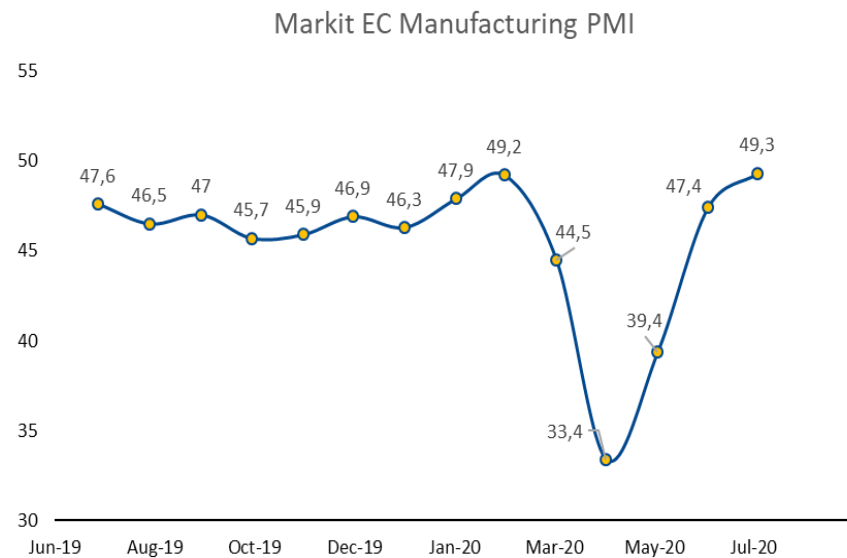
Source: NHKSI Research

Prakiraan Pekan Ini

- Rilis Preliminary Data Purchasing Managers Index (PMI)**

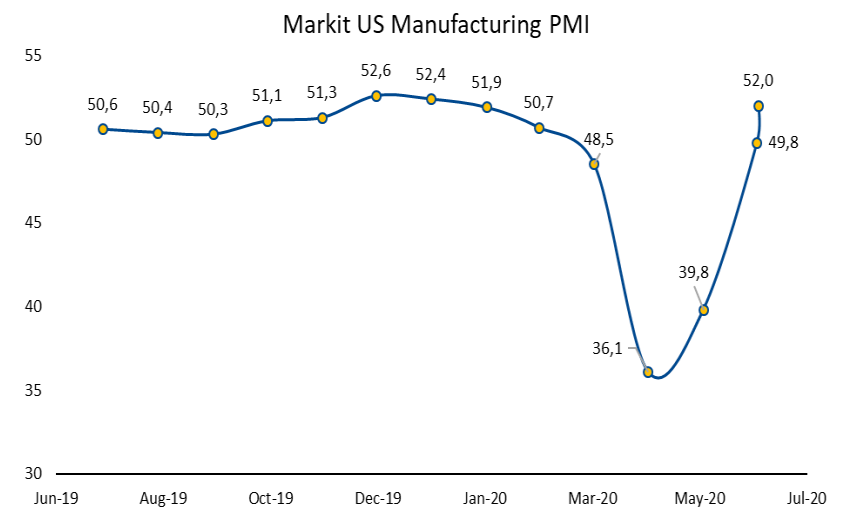
Pada tanggal 24 Juli 2020, Lembaga Survei IHS Markit akan merilis data perkiraan PMI Juli 2020 untuk Amerika Serikat dan Uni Eropa. Secara konsensus, PMI Amerika Serikat untuk bulan ini diramalkan akan naik ke angka 52 dari bulan sebelumnya di level 49,8. Adapun untuk zona Eropa, PMI juga diperkirakan akan mengalami kenaikan dari level Juni 2020 sebesar 47,4 ke angka 49,3. Apabila rilis data perkiraan ini sesuai dengan konsensus, maka akan menjadi pertanda bahwa aktivitas ekonomi terutama di bidang manufaktur akan semakin menggeliat. Kenaikan angka PMI juga akan berdampak positif bagi pasar keuangan global, termasuk bursa saham. Apabila indeks-indeks utama dunia mampu mengalami penguatan seiring positifnya data PMI, maka diharapkan hal ini juga akan menjadi sentimen baik bagi pergerakan IHSG.

Preliminary Europe Purchasing Managers Index (PMI)



Source: Bloomberg , NHKSI Research

Preliminary US Purchasing Managers Index (PMI)



Source: Bloomberg , NHKSI Research

Kalender Ekonomi

Date	Country	Hour JKT	Event	Period	Consensus	Previous
Wednesday, 22 July	US	18:00	MBA Mortgage Applications	Jun		5.1%
	US	21:00	Existing Home Sales	May	4.80m	3.91m
Thursday, 23-July	US	19:30	Initial Jobless Claims	Jul		1300k
	US	21:00	Leading Index	Jun	2.4%	2.8%
Friday, 24-July	UK	13:00	Retail Sales Ex Auto Fuel MoM	Jun		10.2%
	UK	13:00	Retail Sales Inc Auto Fuel MoM	Jun	9.0%	12.0%
	GE	14:30	Markit Germany Manufacturing PMI	Jul	47	45.2
	EC	15:00	Markit Eurozone Manufacturing PMI	Jul	49.3	47.4
	UK	15:30	Markit UK PMI Manufacturing SA	Jul	52	50.1
	US	20:40	Markit US Manufacturing PMI	Jul	52	49.8
	US	21:00	New Home Sales	Jun	700k	676k

Source: Bloomberg

Kalender Aksi Korporasi

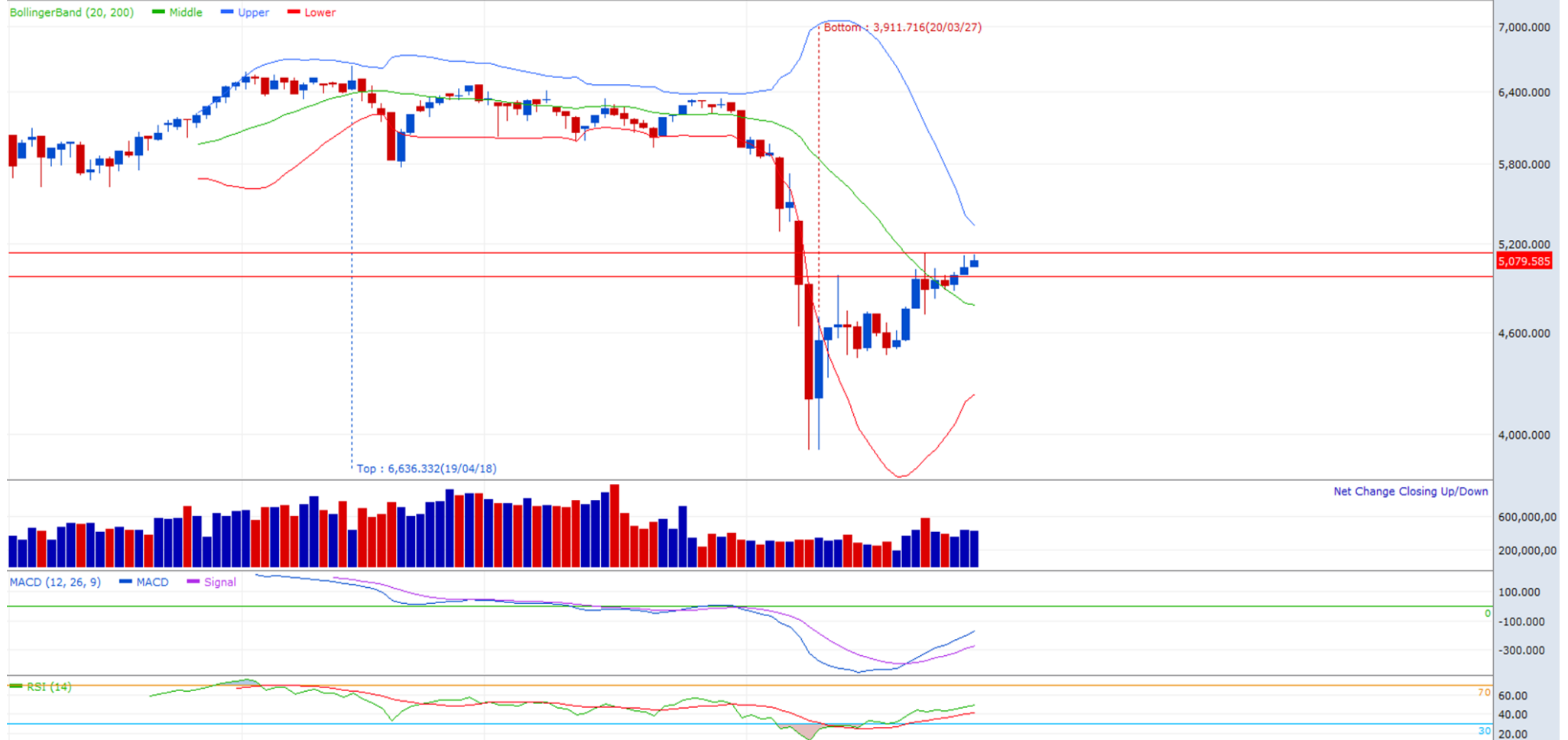
Date	Event	Company
Monday, 20-July	Cum Dividend	STTP, DUTI
	RUPS	NFCX, MCAS, ISAT, AMAG
	IPO	PPGL
	Warrant Seri 1	PPGL
Tuesday, 21-July	Dividend	KEJU
	RUPS	TFAS, NIKL, FISH, DIVA, BUKK
Wednesday, 22-July	Dividend	ASBI
	RUPS	SUPR, SOTS, SHIP, SAPX, LPLI
Thursday, 23-July	RUPS	WINS, VOKS, KDSI, BUMI, BJTM, ABDA
Friday, 24-July	RUPS	UNVR, SOCI, SMSM, RELI, RANC, PBSA, NOBU, ITIC, INDX

Source: RTI Analytics

JCI Index

Open	5,031.26	Middle	4,771.51	MACD	-171,817	Support	4,970
High	5,116.46	Upper Limit	5,320.90	RSI	49.02	Resistance	5,140
Low	5,024.93	Lower Limit	4,222.11	SIGNAL	-268,278		
Close	5,079.59	Volume	425,274,157				

Last : 5,079.585 ▼ 18.789(0.37%) Volume : 77,903,299



INNI Index's Stocks List

	Last Price	Last Week's Price	2020's Price Target	Rating	Upside Potential (%)	One-Week Change (%)	Market Cap. (IDR tn)	Price / EPS (TTM)	Price / BVPS	Return on Equity (%)	Dividend Yield TTM (%)	Sales Growth Yoy (%)	EPS Growth Yoy (%)
Finance													
BBCA	30,600	31,000	28,950	Hold	(5.4)	-1.3%	754.4	25.9x	4.4x	17.6	1.8	13.9	8.5
BBRI	3,100	3,110	3,010	Hold	(2.9)	-0.3%	382.4	11.0x	2.1x	18.6	5.4	13.0	(0.3)
Consumer													
GGRM	49,600	46,875	59,550	Buy	20.1	5.8%	95.4	8.7x	1.8x	21.8	5.2	4.1	3.9
KINO	3,330	3,300	2,950	Hold	(11.4)	0.9%	4.8	17.5x	1.8x	10.5	3.2	11.1	(81.3)
ICBP	9,275	9,225	9,850	Hold	6.2	0.5%	108.2	19.0x	4.0x	22.6	1.5	6.7	47.8
KLBF	1,465	1,470	1,630	Hold	11.3	-0.3%	68.7	26.6x	4.2x	16.3	1.4	8.0	12.5
Infrastructure													
TLKM	3,060	3,110	3,800	Buy	24.2	-1.6%	303.1	16.6x	2.8x	17.3	5.0	(1.9)	(5.8)
JSMR	4,400	4,410	4,600	Hold	4.5	-0.2%	31.9	14.4x	1.6x	12.0	0.3	(45.3)	0.5
Trade													
UNTR	18,450	17,925	19,000	Hold	3.0	2.9%	68.8	6.8x	1.1x	16.9	6.6	(19.0)	(40.2)
MAPI	700	715	820	Buy	17.1	-2.1%	11.6	14.6x	2.0x	14.0	N/A	0.6	N/A
Property													
CTRA	645	650	810	Buy	25.6	-0.8%	12.0	11.3x	0.8x	7.2	1.6	(8.3)	(33.3)
WSKT	725	715	960	Buy	32.4	1.4%	9.8	37.2x	0.6x	1.5	0.5	(51.9)	(94.1)
WIKA	1,250	1,240	1,840	Buy	47.2	0.8%	11.2	5.3x	0.8x	14.3	4.1	(35.4)	(65.3)
Basic Ind.													
SMGR	9,350	9,425	10,925	Buy	16.8	-0.8%	55.5	21.6x	1.7x	8.0	0.4	5.6	66.7
Misc Ind.													
ASII	5,200	4,830	5,800	Hold	11.5	7.7%	210.5	9.9x	1.4x	14.4	4.1	(9.4)	(7.8)
Mining													
TINS	640	625	750	Buy	17.2	2.4%	4.8	N/A	1.0x	(22.6)	N/A	5.2	N/A
PTBA	2,140	2,070	2,900	Buy	35.5	3.4%	24.7	6.2x	1.2x	20.6	15.3	(4.0)	(25.0)
INCO	3,200	3,090	3,500	Hold	9.4	3.6%	31.8	20.3x	1.1x	5.6	N/A	38.1	N/A
ANTM	660	645	600	Hold	(9.1)	2.3%	15.9	N/A	0.9x	(1.4)	0.4	(16.3)	N/A
Agriculture													
AALI	9,175	8,475	10,000	Hold	9.0	8.3%	17.7	32.4x	0.9x	2.9	0.5	13.3	891.7

Source : Bloomberg, NHKS Research

PT NH Korindo Sekuritas Indonesia

Member of Indonesia Stock Exchange

Head of Research

Anggaraksa Arismunandar

Market Strategy, Economy, Misc. Industry

T +62 21 5088 9134 ext. 9134

E anggaraksa@nhsec.co.id

Analyst

Ajeng Kartika Hapsari

Property, Construction

T +62 21 5088 ext 9130

E ajeng@nhsec.co.id

Analyst

Arief Machrus

Banking, Fixed Income

T +62 21 5088 ext 9127

E arief.machrus@nhsec.co.id

Analyst

Meilki Riyanto Darmawan S

Mining, Plantation

T +62 21 5088 ext 9128

E meilki.darmawan@nhsec.co.id

Analyst

Putu Chantika Putri D

Consumer, Retail

T +62 21 5088 ext 9129

E putu.chantika@nhsec.co.id

Analyst

Restu Pamungkas

Telco, Tower, Toll road

T +62 21 5088 ext 9133

E restu.pamungkas@nhsec.co.id

Research Support

Jasmine Kusumawardani

T +62 21 5088 ext 9132

E jasmine.kusumawardani@nhsec.co.id

Head Office :

District 8 Treasury Tower 51st Fl.

Unit A, SCBD Lot.28

Jl. Jendral Sudirman Kav. 52-53 J

akarta Selatan 12190

Telp : +62 21 50889100

Fax : +62 21 50889101

Branch Office BSD:

ITC BSD Blok R No.48

Jl. Pahlawan Seribu Serpong

Tangerang Selatan 15322

Indonesia

Telp : +62 21 5316 2049

Fax : +62 21 5316 1687

Branch Office Medan:

Jl. Timor No. 147

Medan

Sumatera Utara 20234

Indonesia

Telp : +62 61 4156500

Fax : +62 61 4568560

Branch Office Semarang:

Jl. MH Thamrin No. 152

Semarang

Jawa Tengah 50314

Indonesia

Telp : +62 24 8446878

Fax : +62 24 8446879

DISCLAIMER

This report and any electronic access hereto are restricted and intended only for the clients and related entities of PT NH Korindo Sekuritas Indonesia. This report is only for information and recipient use. It is not reproduced, copied, or made available for others. Under no circumstances is it considered as a selling offer or solicitation of securities buying. Any recommendation contained herein may not be suitable for all investors. Although the information hereof is obtained from reliable sources, its accuracy and completeness cannot be guaranteed. PT NH Korindo Sekuritas Indonesia, its affiliated companies, employees, and agents are held harmless from any responsibility and liability for claims, proceedings, action, losses, expenses, damages, or costs filed against or suffered by any person as a result of acting pursuant to the contents hereof. Neither is PT NH Korindo Sekuritas Indonesia, its affiliated companies, employees, nor agents are liable for errors, omissions, misstatements, negligence, inaccuracy contained herein.