

Laporan Mingguan (13 Juli – 17 Juli)

Ringkasan:

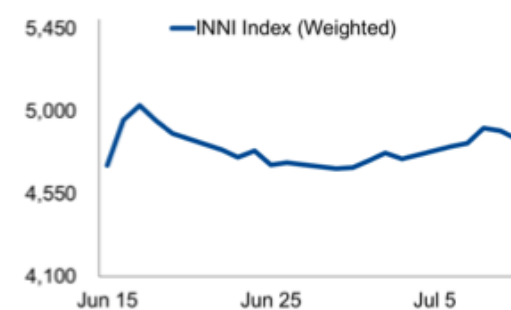
Ulasan pekan lalu: Pergerakan IHSG mayoritas ditopang oleh data-data ekonomi seperti Indeks Keyakinan Konsumen (IKK) yang mencatatkan penguatan dan data cadangan devisa yang meningkat. Selain itu, kebijakan burden sharing oleh pemerintah dan Bank Indonesia cukup mendapat respon yang positif oleh pelaku pasar.

Prakiraan pekan ini: Untuk pekan ini, ada cukup banyak rilis data ekonomi penting baik dari global maupun domestik yang akan mempengaruhi pergerakan IHSG. Data inflasi AS dan Eurozone dijadwalkan akan diumumkan masing-masing pada tanggal 14 & 17 Juli. Sementara itu dari China akan ada pengumuman angka GDP 2Q20 yang diramalkan berada di angka 2,5%. Pelaku pasar sangat menunggu data ini mengingat China telah lebih dulu terdampak pandemi Covid-19 pada akhir tahun lalu, sehingga data 2Q20 ini diharapkan akan menjadi indikator pemulihan ekonomi. Dari dalam negeri, minggu ini akan dirilis data Neraca Perdagangan dan hasil RDG Bank Indonesia. Bulan lalu, BI telah memangkas suku bunga acuan BI-7DRRR sebesar 25 bps menjadi 4,25%. Ekonom memproyeksikan bahwa BI masih memiliki ruang untuk melakukan pemangkasan lanjutan sebesar 25 bps pada sisa tahun ini.

JCI - one month



INNI Index – one month



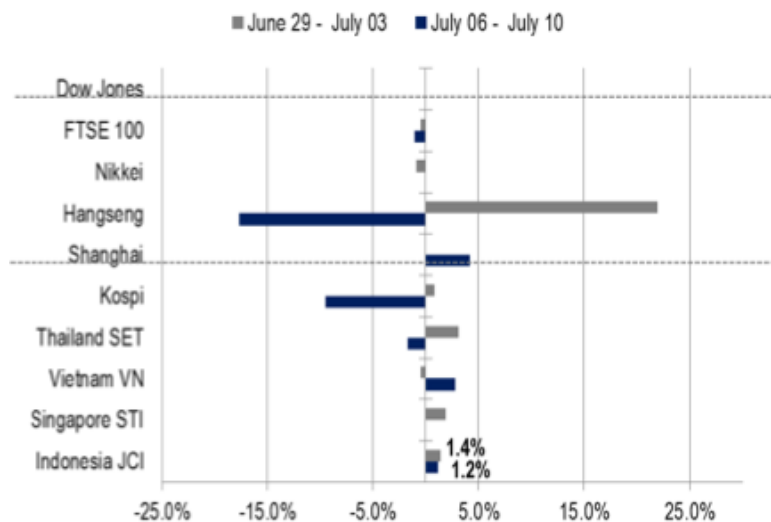
IHSG Pekan Lalu

- Indeks Harga Saham Gabungan (IHSG) : 5.031,25 (+1,2%)
- Investor Asing : *Net sell* senilai Rp128 miliar (vs. *net sell* pekan lalu senilai Rp1,5 triliun)
- USD/IDR : 14.435 (+0,61%)
- Imbal hasil obligasi pemerintah dengan tenor 10 tahun : 7,075% (-14,70 bps)

IHSG Ditutup Menguat

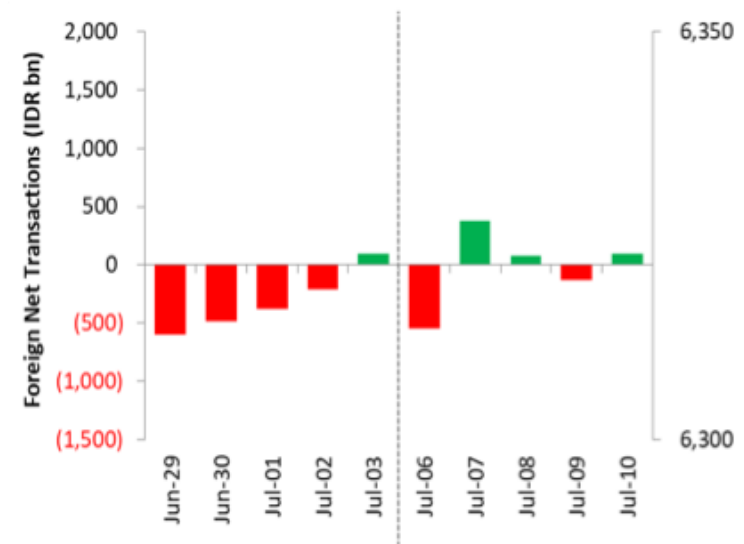
Data Indeks Keyakinan Konsumen (IKK) Juni 2020 yang dirilis oleh BI mencatatkan penguatan, tercermin dari IKK yang mengalami peningkatan mencapai 83,8 dibandingkan dengan 77,8 pada Mei 2020. Peningkatan ini disebabkan oleh menguatnya persepsi konsumen terhadap indeks penghasilan saat ini dan ketersediaan lapangan kerja sehingga menyebabkan IHSG ditutup menguat. Keesokan harinya pada 7 Juli, IHSG ditutup melemah tipis di tengah rilisnya data cadangan devisa. Posisi cadangan devisa Indonesia pada akhir Juli 2020 tercatat sebesar 131,7 miliar dollar AS, sedikit mengalami peningkatan dibandingkan dengan 130,5 miliar dolar AS pada Mei 2020, yang dipengaruhi oleh penerbitan sukuk global pemerintah. Namun, IHSG berhasil rebound pada 8 Juli ditopang oleh saham-saham di sektor perbankan. Saat ini, pemerintah dan Bank Indonesia akhirnya menyepakati skema Burden Sharing untuk memenuhi kebutuhan pemulihan ekonomi akibat pandemi Covid-19. Pada 10 Juli, IHSG kembali ditutup melemah. Selama sepekan, IHSG berhasil ditutup menguat.

Global Market Movements



Source: Bloomberg, NHKSI Research

Foreign Net Flow – Last 10 Days



Source: Bloomberg, NHKSI Research

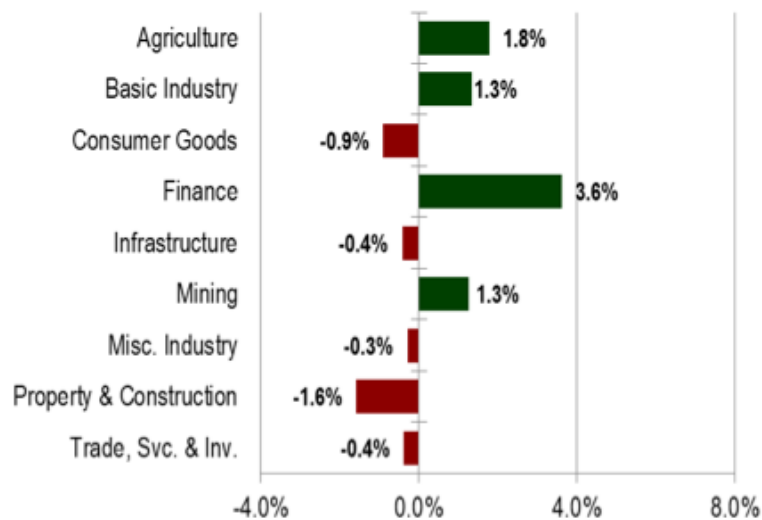
Pergerakan INNI Pekan Lalu

•INNI Index	: 4.849,66
INNI Index pekan lalu	: 4.740,36
Change (%)	: 109.30 (+2,3%)

INNI Index Berada di Zona Hijau

Pada awal pekan lalu, INNI index ditutup menguat, ditopang oleh saham-saham di sektor pertambangan yaitu INCO (+7.2%) dan ANTM (+6.7%). Keesokan harinya, INNI index melanjutkan penguatan ditopang oleh saham TLKM (+2,3%) yang didorong oleh sentimen positif pasca pembukaan pemblokiran netflix. TLKM diprediksi akan mendapatkan keuntungan dari lonjakan lalu lintas data seiring dengan tingkat konsumsi tayangan Netflix yang cukup besar oleh masyarakat Indonesia. Lalu, penguatan INNI index masih berlanjut ditopang oleh penguatan pada saham BBRI (+5.3%) dan BBCA (+3.5%) pasca investor asing melakukan aksi net buy pada kedua saham tersebut dengan nilai transaksi masing-masing sebesar Rp249 miliar dan Rp161 miliar. Pada akhir pekan lalu (10/07), INNI index masih melanjutkan pelemahannya, ditekan oleh saham KLBF (-3.9%). Sebagai catatan, KLBF saat ini telah menghabiskan sekitar 50%-60% belanja modal pada semester I-2020. Selama sepekan lalu, INNI index masih berada di zona hijau dengan ditutup menguat sebesar 2,3%

JCI Sector Movement



Source: Bloomberg, NHKSI Research

INNI Index's Top Gainers & Losers

Gainers	%	Losers	%
ANTM	7.5%	KINO	-7.0%
INCO	5.8%	SMGR	-3.6%
BBCA	5.6%	MAPI	-3.4%
CTRA	4.8%	ICBP	-2.1%
UNTR	4.5%	JSMR	-1.8%

Source: NHKSI Research

Prakiraan Pekan Ini

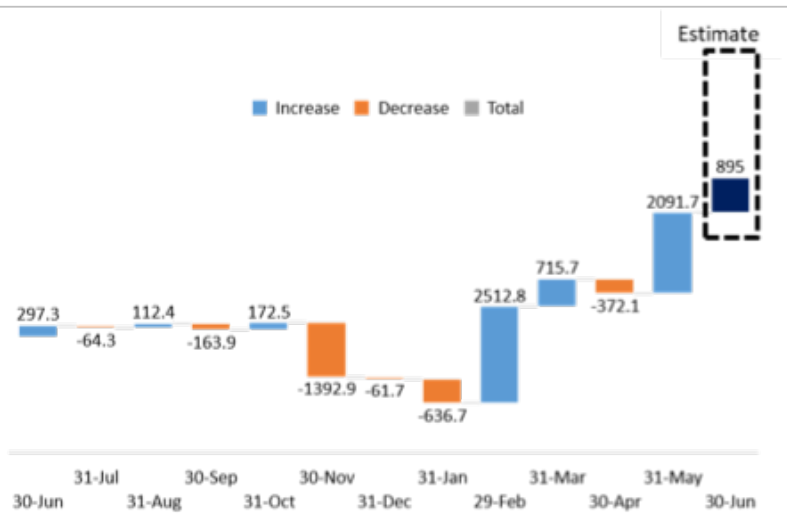
• Rilis Data Neraca Perdagangan Indonesia

Badan Pusat Statistik (BPS), pada Rabu (15/07) jam 11.00 WIB. Akan merilis data Neraca Perdagangan Indonesia. Pasar telah mengestimasi bahwa nilai Neraca Perdagangan Indonesia akan surplus USD0,9 miliar lantaran *New Normal* sudah mulai diberlakukan di sebagian daerah. Sebelumnya, BPS mencatatkan Neraca Perdagangan Indonesia pada Mei 2020 mengalami surplus sebesar USD2,1 miliar. Angka ini didukung oleh surplus neraca perdagangan nonmigas dan perbaikan defisit neraca perdagangan migas. Sehingga dengan perkembangan tersebut, selama 5 bulan awal 2020 tercatat Neraca Perdagangan Indonesia surplus USD4,3 miliar lebih tinggi dari periode yang sama pada tahun sebelumnya yang tercatat defisit sebesar USD2,7 miliar.

• Rilis Data BI7DRR

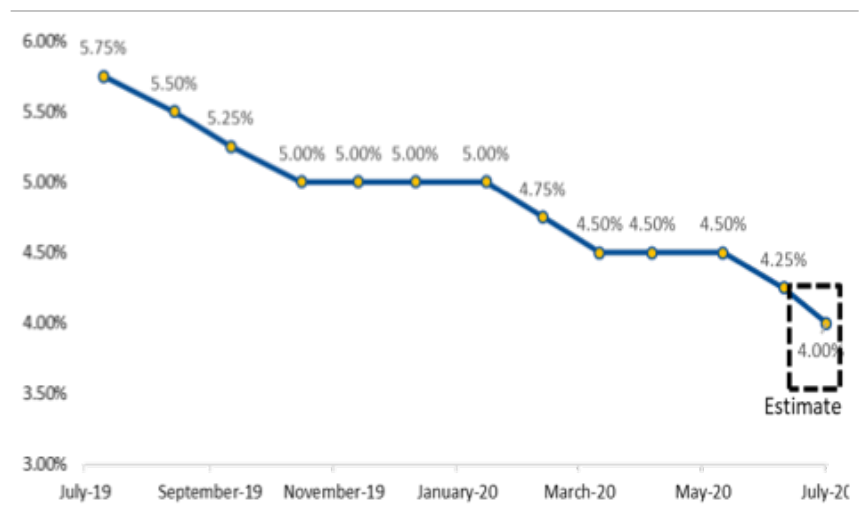
Bank Indonesia (BI), pada Kamis (16/07) jam 14.20 WIB. Akan kembali merilis data BI 7-Day Reverse Repo Rate (BI 7-DRRR). Sebelumnya, BI memangkas suku bunga pada Juni 2020 menjadi 4,25%. Penurunan ini dilakukan BI guna upaya menjaga stabilitas perekonomian dan mendorong pemulihan ekonomi di era COVID-19. Tekanan inflasi yang rendah memungkinkan BI untuk kembali menurunkan suku bunga acuan-nya pada Juli 2020. Pasar memperkirakan suku bunga BI akan turun 25 bps pada bulan ini menjadi 4,00%.

Trade Balance Indonesia



Source: Bloomberg , NHKSI Research

BI 7-DRRR



Source: BI, NHKSI Research

Kalender Ekonomi

Date	Country	Hour JKT	Event	Period	Consensus	Previous
Tuesday	US	13:00	Monthly Budget Statement	Jun		-\$398.8b
<i>14-Jul</i>	UK	13:00	Industrial Production MoM	May	5.20%	-20.30%
	UK	13:00	Industrial Production YoY	May	-20.80%	-24.40%
	UK	13:00	Manufacturing Production MoM	May	5.00%	-24.30%
	UK	13:00	Trade Balance GBP/Mn	May		£305m
	GE	13:00	CPI MoM	Jun	0.60%	0.60%
	GE	13:00	CPI YoY	Jun	0.90%	0.90%
	US	19:30	CPI MoM	Jun	0.60%	-0.10%
	US	19:30	CPI Ex Food and Energy MoM	Jun	0.10%	-0.10%
	US	19:30	CPI YoY	Jun	0.60%	0.10%
Wednesday	ID	11:00	Trade Balance	Jun	\$895m	\$2092m
<i>15-Jul</i>	UK	13:00	CPI MoM	Jun	0.00%	0.00%
	UK	13:00	CPI YoY	Jun	0.50%	0.50%
	UK	13:00	CPI Core YoY	Jun	1.20%	1.20%
	US	19:30	Import Price Index MoM	Jun	1.00%	1.00%
Thursday	CH	09:00	Industrial Production YoY	Jun	4.80%	4.40%
<i>16-Jul</i>	CH	09:00	GDP YoY	2Q20	2.50%	-6.80%
	CH	09:00	Retail Sales YoY	Jun	0.20%	-2.80%
	ID	14:20	Bank Indonesia 7D Reverse Repo	Jul	4.00%	4.25%
	US	19:30	Retail Sales Advance MoM	Jun	5.50%	17.70%
Friday	EC	16:00	CPI YoY	Jun	0.30%	0.10%
<i>17-Jul</i>	EC	16:00	CPI MoM	Jun	0.30%	0.30%
	US	19:30	Housing Starts	Jun	1180k	974k
	US	21:00	U. of Mich. Sentiment	Jul	80	78.1

Source: Bloomberg

Kalender Aksi Korporasi

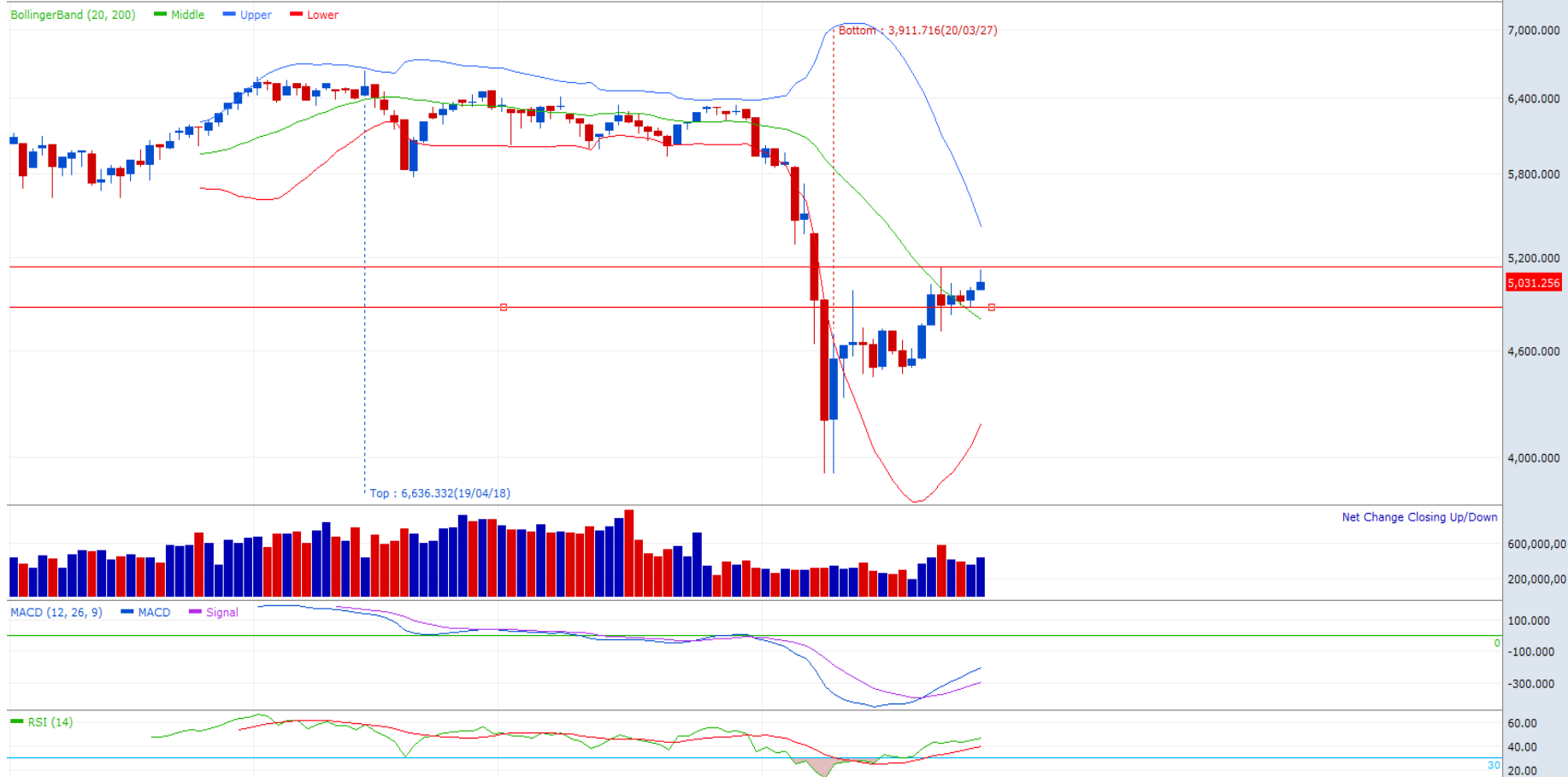
Date	Event	Company
Monday	Dividend	VINS
13-Jul	RUPS	KEJU, HKMU, BRNA
Tuesday	Dividend	DVLA
14-Jul	RUPS	SMNP
Wednesday	Dividend	XISB, SRIL, ROTI
15-Jul	RUPS	TOTL, SMAR, IPCM, INDS, INDF, ICBP, DILD, CAKK
Thursday	Dividend	ELSA
16-Jul	RUPS	SDPC, MAYA, LSIP, JKON, JECC, BACA
Friday	RUPS	TGRA, POWR, LPIN, INDO, GHON, BEKS
17-Jul		

Source: Bloomberg

IHSG Mingguan

Open	4,973.794	Middle	4,790.164	MACD	-201,671	Support	4,870
High	5,111.564	Upper Limit	5,401.936	RSI	47.46	Resistance	5,130
Low	4,973.490	Lower Limit	4,178.392	SIGNAL	-292,489		
Close	5,031.256	Volume	436,669,589				

Last : 5,031.256 ▼ 21.538(0.43%) Volume : 89,601,884



Source: NHKSI Research

Daftar Saham INNI Index

	Last Price	Last Week's Price	2020's Price Target	Rating	Upside Potential (%)	One-Week Change (%)	Market Cap. (IDR tn)	Price / EPS (TTM)	Price / BVPS	Return on Equity (%)	Dividend Yield TTM (%)	Sales Growth Yoy (%)	EPS Growth Yoy (%)
Finance													
BBCA	31,000	29,350	28,950	Hold	(6.6)	5.6%	764.3	26.3x	4.5x	17.6	1.8	13.9	8.5
BBRI	3,110	3,050	3,010	Hold	(3.2)	2.0%	383.6	11.1x	2.2x	18.6	5.4	13.0	(0.3)
Consumer													
GGRM	46,875	47,125	59,550	Buy	27.0	-0.5%	90.2	8.2x	1.7x	21.8	5.5	4.1	3.9
KINO	3,300	3,550	2,950	Hold	(10.6)	-7.0%	4.7	17.4x	1.7x	10.5	3.3	11.1	(81.3)
ICBP	9,225	9,425	9,850	Hold	6.8	-2.1%	107.6	18.9x	3.9x	22.6	1.5	6.7	47.8
KLBF	1,470	1,495	1,630	Hold	10.9	-1.7%	68.9	26.7x	4.2x	16.3	1.4	8.0	12.5
Infrastructure													
TLKM	3,110	3,120	3,800	Buy	22.2	-0.3%	308.1	16.8x	2.9x	17.3	5.0	(1.9)	(5.8)
JSMR	4,410	4,490	4,600	Hold	4.3	-1.8%	32.0	14.5x	1.6x	12.0	0.3	(45.3)	0.5
Trade													
UNTR	17,925	17,150	19,000	Hold	6.0	4.5%	66.9	6.6x	1.1x	16.9	6.8	(19.0)	(40.2)
MAPI	715	740	820	Hold	14.7	-3.4%	11.9	14.9x	2.0x	14.0	N/A	0.6	N/A
Property													
CTRA	650	620	810	Buy	24.6	4.8%	12.1	11.4x	0.8x	7.2	1.5	(8.3)	(33.3)
WSKT	715	710	960	Buy	34.3	0.7%	9.7	36.7x	0.6x	1.5	0.5	(51.9)	(94.1)
WIKA	1,240	1,205	1,840	Buy	48.4	2.9%	11.1	5.3x	0.8x	14.3	4.1	(35.4)	(65.3)
Basic Ind.													
SMGR	9,425	9,775	10,925	Buy	15.9	-3.6%	55.9	21.8x	1.7x	8.0	0.4	5.6	66.7
Misc Ind.													
ASII	4,830	4,850	5,800	Buy	20.1	-0.4%	195.5	9.2x	1.3x	14.4	4.4	(9.4)	(7.8)
Mining													
TINS	625	610	750	Buy	20.0	2.5%	4.7	N/A	1.0x	(22.6)	N/A	5.2	N/A
PTBA	2,070	2,050	2,900	Buy	40.1	1.0%	23.8	6.0x	1.2x	20.6	15.8	(4.0)	(25.0)
INCO	3,090	2,920	3,500	Hold	13.3	5.8%	30.7	20.0x	1.1x	5.6	N/A	38.1	N/A
ANTM	645	600	600	Hold	(7.0)	7.5%	15.5	N/A	0.9x	(1.4)	0.4	(16.3)	N/A
Agriculture													
AAJI	8,475	8,550	10,000	Buy	18.0	-0.9%	16.3	29.9x	0.9x	2.9	0.6	13.3	891.7

Source : Bloomberg, NHKS Research

PT NH Korindo Sekuritas Indonesia

Member of Indonesia Stock Exchange

Head of Research

Anggaraksa Arismunandar

Market Strategy, Economy, Misc. Industry
T +62 21 5088 9134 ext. 9134
E anggaraksa@nhsec.co.id

Analyst

Ajeng Kartika Hapsari

Property, Construction
T +62 21 5088 ext 9130
E ajeng@nhsec.co.id

Analyst

Arief Machrus

Banking, Fixed Income
T +62 21 5088 ext 9127
E arief.machrus@nhsec.co.id

Analyst

Meilki Darmawan

Mining, Plantation
T +62 21 5088 ext 9128
E meilki.darmawan@nhsec.co.id

Analyst

Putu Chantika Putri D

Consumer, Retail
T +62 21 5088 ext 9129
E putu.chantika@nhsec.co.id

Analyst

Restu Pamungkas

Telco, Tower, Toll road
T +62 21 5088 ext 9133
E restu.pamungkas@nhsec.co.id

Research Support

Jasmine Kusumawardani

T +62 21 5088 ext 9132
E jasmine.kusumawardani@nhsec.co.id

Head Office :

District 8 Treasury Tower 51st Fl.
Unit A, SCBD Lot.28
Jl. Jendral Sudirman Kav. 52-53
Jakarta Selatan 12190
Telp : +62 21 50889100
Fax : +62 21 50889101

Branch Office BSD:

ITC BSD Blok R No.48
Jl. Pahlawan Seribu Serpong
Tangerang Selatan 15322
Indonesia
Telp : +62 21 5316 2049
Fax : +62 21 5316 1687

Branch Office Medan:

Jl. Timor No. 147
Medan
Sumatera Utara 20234
Indonesia
Telp : +62 61 4156500
Fax : +62 61 4568560

Branch Office Semarang:

Jl. MH Thamrin No. 152
Semarang
Jawa Tengah 50314
Telp : +62 24 8446878
Fax : +62 24 8446879

DISCLAIMER

This report and any electronic access hereto are restricted and intended only for the clients and related entities of PT NH Korindo Sekuritas Indonesia. This report is only for information and recipient use. It is not reproduced, copied, or made available for others. Under no circumstances is it considered as a selling offer or solicitation of securities buying. Any recommendation contained herein may not be suitable for all investors. Although the information hereof is obtained from reliable sources, its accuracy and completeness cannot be guaranteed. PT NH Korindo Sekuritas Indonesia, its affiliated companies, employees, and agents are held harmless from any responsibility and liability for claims, proceedings, action, losses, expenses, damages, or costs filed against or suffered by any person as a result of acting pursuant to the contents hereof. Neither is PT NH Korindo Sekuritas Indonesia, its affiliated companies, employees, nor agents are liable for errors, omissions, misstatements, negligence, inaccuracy contained herein.