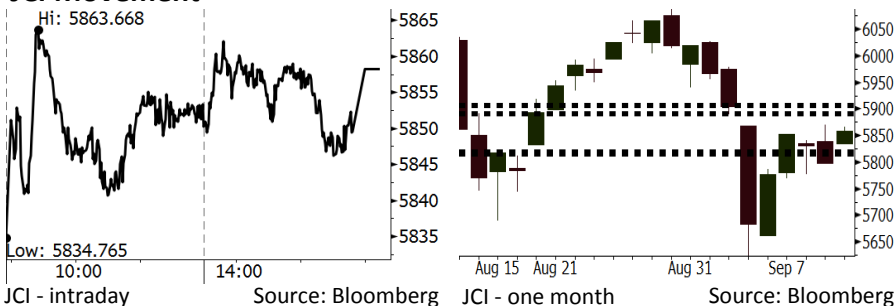


Morning Brief

Daily | Sept 14, 2018

JCI Movement



IHSG (Jakarta Composite Index)

September 13	5,858.27
Chg	+60.12pts (+1.04%)
Volume (bn shares)	82.60
Value (IDR tn)	6.66
Adv 226 Dec 161 Unc 227 Untr 124	

Foreign Transaction (IDR bn)	
Buy	2,412
Sell	2,606
Net Buy (Sell)	(194)

Top Buy	NB Val.	Top Sell	NS Val.
TLKM	90.0	INDF	71.9
BBNI	62.9	PGAS	49.8
UNVR	33.1	BBRI	31.7
BBCA	30.9	SCMA	30.1
BTPS	22.1	ADRO	25.5

LQ-45 Index Top Gainers & Losers			
Gainers	%	Losers	%
MEDC	12.6%	INDF	-2.0%
TLKM	3.9%	PTPP	-1.9%
INCO	3.6%	LPPF	-1.5%
SMGR	3.5%	ADRO	-1.4%
ANTM	3.2%	PGAS	-1.0%

Government Bond Yield & FX			
	Last	Chg.	
Tenor: 10 year	8.52%	-0.09%	
USDIDR	14,840	0.05%	
KRWIDR	13.23	0.61%	

Global Indexes			
Index	Last	Chg.	%
Dow Jones	26,145.99	147.07	0.57%
S&P 500	2,904.18	15.26	0.53%
Nasdaq	8,013.71	59.48	0.75%
FTSE 100	7,281.57	(31.79)	-0.43%
CAC 40	5,328.12	(4.01)	-0.08%
DAX	12,055.55	23.25	0.19%
Nikkei	22,821.32	216.71	0.96%
Hang Seng	27,014.49	669.45	2.54%
Shanghai	2,686.58	30.47	1.15%
KOSPI	2,286.23	3.31	0.14%
EIDO	22.79	0.33	1.47%

Commodities			
Commodity	Last	Chg.	%
Gold (USD /troy oz.)	1,201.5	(4.8)	-0.40%
Crude Oil (USD /bbl)	68.59	(1.78)	-2.53%
Coal Newcas(USD/ton)	114.40	0.15	0.13%
Gas (USD /mmbtu)	2.82	(0.01)	-0.42%
Nickel LME (USD /MT)	12,605	(15.0)	-0.12%
Tin LME (USD /MT)	19,025	(25.0)	-0.13%
CPO (MYR/Ton)	2,243	6.0	0.27%

Market Recap

IHSG ditutup menguat kemarin di tengah meredanya tensi perang dagang terkait rencana AS untuk melakukan perundingan dagang dengan Tiongkok. **Top Gainers: Infrastructure (+2.05%), Finance (+1.77%), Basic Industry (+1.58%)**

Pergerakan bursa global cenderung positif kemarin di tengah penurunan tensi perang dagang. Bursa Amerika ditutup naik ditopang oleh kenaikan saham Apple yang melebihi 2%. Bursa Eropa bergerak variatif di tengah keputusan Bank of England dan Bank Sentral Eropa untuk tidak menaikkan suku bunga.

Today's Outlook: Inflasi AS

Untuk hari ini kami mengestimasi IHSG melanjutkan penguatan dengan **support range 5815-5820** dan **resistance range 5892-5906**. Sentimen positif datang dari inflasi AS pada Agustus yang dirilis tadi malam. Inflasi AS tercatat sebesar 0,2% m-m, lebih rendah dari estimasi sebesar 0,3% m-m. Kondisi ini memberikan ekspektasi bahwa laju pengetatan moneter oleh the Fed tidak semasih yang diperkirakan. Dolar AS melemah dan mata uang lain termasuk rupiah menguat pagi ini.

Dari domestik, parlemen menyetujui asumsi Rancangan APBN 2019. Dalam asumsi tersebut pertumbuhan ekonomi ditargetkan mencapai 5,3% pada 2019. Target ini cukup realistis mengingat pada 2018 pertumbuhan ekonomi diperkirakan mencapai 5,2%.

Stocks Recommendation (details on the next page)

Trading Buy: BBRI, UNTR, PTBA

Company News

- WSKT : Terus Melakukan Diversifikasi Proyek
- UNVR : Menambah Lini Produk Makanan
- EXCL : Memasuki Bisnis *Triple Play*
- PTPP : Persiapkan Investasi Jangka Panjang

Domestic & Global News

Pemerintah-DPR Sepakati Asumsi Makro di RAPBN 2019
Tidak Ada Tekanan Jalankan Negosiasi Dagang dengan Tiongkok

Indonesia Economic Data

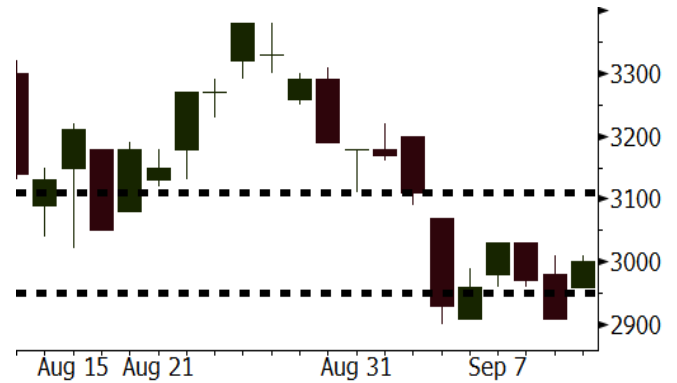
Monthly Indicator	Last	Prev.	Quarterly Indicator	Last	Prev.
BI 7 Day Rev Repo Rate	5.50%	5.25%	Real GDP	5.27%	5.06%
FX Reserve (USD bn)	117.90	118.31	Current Acc (USD bn)	(8.03)	(5.54)
Trd Balance (USD bn)	(2.03)	1.74	Govt. Spending Yoy	5.26%	2.73%
Exports Yoy	19.33%	11.47%	FDI (USD bn)	5.50	3.49
Imports Yoy	31.56%	12.66%	Business Confidence	106.28	112.39
Inflation Yoy	3.20%	3.18%	Cons. Confidence*	121.60	124.80

BBRI Last = 3000

Analysis Pada Juli 2018, BBRI telah mencatatkan pertumbuhan kredit sebesar 16,49% y-y. Pencapaian ini jauh lebih tinggi dibandingkan rencana awal yang hanya sebesar 12%.

Range 2950 – 3110

Action Trading Buy. Cut Loss If Below 2950



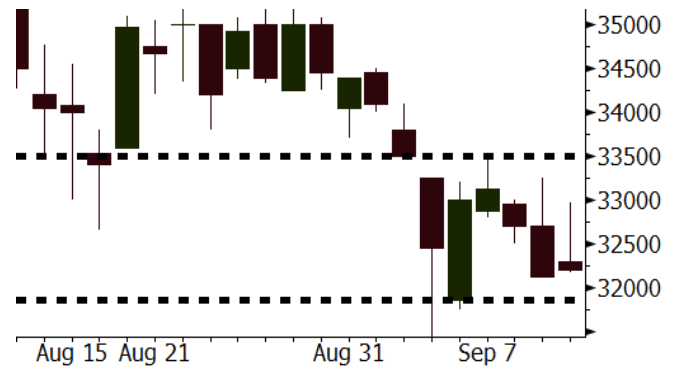
Source: Bloomberg

UNTR Last = 32200

Analysis Di tengah sentimen positif yaitu kebijakan pemerintah meningkatkan produksi batu bara nasional, UNTR memiliki valuasi yang sangat atraktif. Saat ini UNTR diperdagangkan pada P/E 12,7x, jauh di bawah rata-rata 2 tahun sebesar 22,1x.

Range 31850 – 33500

Action Trading Buy. Cut Loss If Below 31850



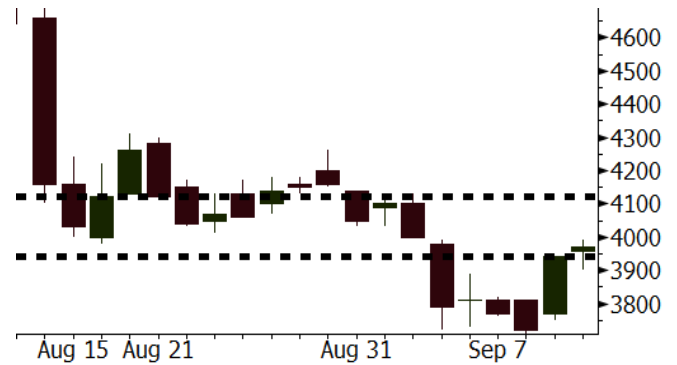
Source: Bloomberg

PTBA Last = 3970

Analysis Penurunan tajam pada harga saham PTBA selama sebulan terakhir telah membuat valuasinya saat ini atraktif. PTBA diperdagangkan pada P/E 7,8x, di bawah rata-rata 5 tahun terakhir sebesar 10,3x.

Range 3940 – 4120

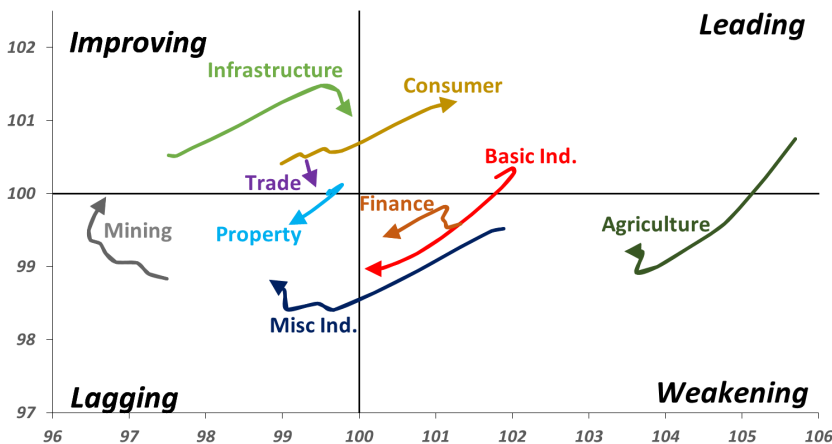
Action Trading buy. Cut Loss If Below 3940



Source: Bloomberg

Sector Rotation

Relative Rotation Graph - Last 10 Days



Source: Bloomberg

Relative Valuation

	Last Price	End of Last Year Price	Target Price*	Rating	Upside Potential (%)	1 Year Change (%)	Market Cap (IDR tn)	Price / EPS (TTM)	Price / BVPS	Return on Equity (%)	Dividend Yield TTM (%)	Sales Growth Yoy (%)	EPS Growth Yoy (%)	Adjusted Beta
JCI Index	5,858	6,356				0.1	6,615.4							
Finance						7.4	1,960.6							
BBCA	24,000	21,900	27,650	Buy	15.2	25.7	591.7	24.5x	4.3x	18.8	1.1	5.7	8.4	1.0
BBRI	3,000	3,640	3,930	Buy	31.0	1.2	370.0	12.0x	2.2x	19.3	3.6	5.8	10.9	1.4
BMRI	6,575	8,000	7,500	Hold	14.1	0.4	306.8	13.1x	1.8x	14.5	3.0	(0.5)	28.7	1.3
BBNI	7,350	9,900	9,675	Buy	31.6	1.4	137.1	9.4x	1.4x	15.5	3.5	11.8	16.2	1.4
BBTN	2,600	3,570	3,280	Buy	26.2	(17.2)	27.5	8.6x	1.2x	15.1	2.2	14.3	11.7	1.7
BJTM	640	710	810	Buy	26.6	(5.9)	9.6	8.1x	1.2x	15.5	6.9	1.1	2.5	0.9
Consumer						(3.2)	1,382.5							
HMSP	3,850	4,730	4,300	Hold	11.7	1.0	447.8	35.2x	16.2x	46.0	2.8	5.5	1.9	1.3
GGRM	74,400	83,800	88,650	Buy	19.2	7.4	143.2	17.5x	3.5x	20.9	3.5	12.6	13.7	1.3
UNVR	46,550	55,900	49,600	Hold	6.6	(8.9)	355.2	51.4x	70.9x	139.4	2.0	(0.4)	(2.5)	1.0
ICBP	8,850	8,900	9,625	Hold	8.8	1.4	103.2	25.8x	5.3x	21.3	1.8	5.4	9.5	1.1
INDF	6,000	7,625	8,175	Buy	36.3	(29.6)	52.7	13.7x	1.7x	12.6	4.0	1.0	(12.5)	1.2
KLBF	1,190	1,690	1,730	Buy	45.4	(31.0)	55.8	23.2x	4.2x	18.9	2.1	3.1	(0.0)	1.3
KAEF	2,280	2,700	3,280	Buy	43.9	(23.5)	12.7	35.8x	5.1x	14.9	0.8	29.1	28.3	1.1
Infrastructure						(17.4)	690.81							
TLKM	3,450	4,399	4,600	Buy	33.3	(25.4)	341.8	18.2x	4.0x	22.1	4.9	0.5	(28.1)	0.8
EXCL	2,970	2,960	3,800	Buy	27.9	(26.1)	31.7	218.0x	1.5x	0.7	N/A	1.0	N/A	1.2
ISAT	3,030	4,800	6,750	Buy	122.8	(52.3)	16.5	N/A	1.3x	(2.6)	2.4	(26.8)	N/A	0.9
PGAS	2,020	1,750	2,600	Buy	28.7	16.4	49.0	13.8x	1.0x	7.6	1.6	15.0	200.0	1.4
JSMR	4,550	6,400	6,050	Buy	33.0	(22.9)	33.0	14.8x	2.1x	14.8	1.3	42.5	2.9	1.0
TBIG	5,375	6,425	6,050	Hold	12.6	(17.9)	24.4	10.8x	8.1x	104.6	3.1	7.1	8.1	0.6
INDY	2,810	3,060	5,000	Buy	77.9	50.7	14.6	2.7x	1.0x	44.8	3.8	219.4	49.0	0.8
Trade						(9.7)	705.9							
UNTR	32,200	35,400	44,750	Buy	39.0	7.3	120.1	12.7x	2.4x	20.6	2.8	32.3	60.0	1.1
AKRA	3,490	6,350	8,025	Buy	129.9	(49.1)	14.0	20.0x	1.7x	22.2	6.3	21.6	(34.8)	1.3
SCMA	1,810	2,480	2,500	Buy	38.1	(19.2)	26.5	19.8x	6.3x	32.5	4.1	2.6	0.7	1.1
MNCN	840	1,285	1,550	Buy	84.5	(35.9)	12.0	8.4x	1.1x	14.6	1.8	1.8	(9.2)	1.2
LPPF	6,450	10,000	11,250	Buy	74.4	(33.7)	18.8	9.8x	8.1x	93.0	7.1	3.1	0.4	1.1
ACES	1,335	1,155	1,635	Buy	22.5	25.4	22.9	26.0x	6.4x	26.3	1.7	22.6	30.0	1.1
RALS	1,360	1,200	1,400	Hold	2.9	43.2	9.7	17.5x	2.5x	14.6	2.9	0.9	31.8	0.9
MAPI	780	620	945	Buy	21.2	12.2	12.9	22.1x	2.9x	15.5	0.5	18.0	183.0	1.0
Property						(13.3)	367.8							
BSDE	1,170	1,700	1,850	Buy	58.1	(34.6)	22.5	6.7x	0.9x	13.8	N/A	(27.6)	(79.9)	1.4
PWON	540	685	625	Buy	15.7	(13.6)	26.0	12.4x	2.3x	20.5	1.1	14.4	25.4	1.2
CTRA	785	1,185	1,130	Buy	43.9	(34.0)	14.6	19.9x	1.1x	5.6	1.2	(0.8)	(49.0)	1.4
SMRA	670	945	1,050	Buy	56.7	(33.3)	9.7	29.0x	1.5x	5.2	0.7	(2.5)	(40.0)	1.5
WSKT	1,730	2,210	2,810	Buy	62.4	(6.2)	23.5	4.0x	1.4x	39.6	3.3	47.3	134.6	1.4
PTPP	1,550	2,640	3,850	Buy	148.4	(34.3)	9.6	7.1x	0.8x	12.5	3.0	17.0	(16.3)	1.4
WIKA	1,425	1,550	2,150	Buy	50.9	(20.8)	12.8	10.0x	1.0x	10.5	1.9	36.8	18.7	1.0
ADHI	1,355	1,885	2,160	Buy	59.4	(32.6)	4.8	8.5x	0.8x	10.1	2.1	39.7	282.5	1.1
Misc Ind.						(9.6)	357.2							
ASII	7,075	8,300	9,300	Buy	31.4	(10.4)	286.4	14.4x	2.2x	16.3	2.6	14.8	11.3	1.3
Basic Ind.						32.5	616.9							
INTP	16,950	21,950	21,575	Buy	27.3	(10.4)	62.4	47.5x	2.8x	5.7	4.1	(0.9)	(60.6)	1.4
SMGR	9,000	9,900	11,550	Buy	28.3	(14.3)	53.4	28.2x	1.8x	6.6	1.5	4.7	(10.9)	1.2
CPIN	4,990	3,000	4,200	Sell	(15.8)	87.6	81.8	24.0x	4.8x	21.3	1.1	2.7	59.1	1.0
JPFA	2,180	1,300	2,000	Hold	(8.3)	92.9	25.6	15.4x	2.8x	18.3	4.6	18.2	142.5	0.8
MAIN	1,250	740	780	Sell	(37.6)	38.9	2.8	19.4x	1.5x	7.9	N/A	13.5	350.0	1.1
KRAS	392	424	500	Buy	27.6	(28.1)	7.6	N/A	0.3x	(2.3)	N/A	34.7	72.4	1.1
TPIA	4,820	6,000	6,275	Buy	30.2	7.6	86.0	22.3x	3.4x	17.8	1.7	7.6	(37.4)	0.7
BRPT	1,620	2,260	2,420	Buy	49.4	(21.7)	28.8	17.3x	1.4x	8.9	1.5	27.9	(40.0)	1.0
Mining						32.0	429.8							
ADRO	1,735	1,860	2,500	Buy	44.1	(0.3)	55.5	8.2x	1.1x	13.3	6.2	3.9	(12.1)	1.2
PTBA	3,970	2,460	5,375	Buy	35.4	99.0	45.7	7.8x	3.3x	43.4	8.0	17.4	49.1	1.1
ITMG	25,900	20,700	32,400	Buy	25.1	32.8	29.3	7.8x	2.1x	27.6	12.1	8.0	(10.0)	1.1
INCO	3,450	2,890	5,325	Buy	54.3	21.5	34.3	59.8x	1.3x	1.9	N/A	28.3	N/A	1.3
ANTM	805	625	985	Buy	22.4	18.4	19.3	19.8x	1.0x	5.3	0.2	292.4	N/A	1.2
TINS	720	775	1,240	Buy	72.2	(18.2)	5.4	10.1x	0.9x	8.8	3.3	1.8	13.1	1.1
ELSA	354	372	625	Buy	76.6	30.1	2.6	7.2x	0.8x	12.1	1.4	46.5	783.3	1.4
Agriculture						(11.0)	103.9							
AALI	13,025	13,150	16,925	Buy	29.9	(16.0)	25.1	14.3x	1.4x	9.7	3.6	8.9	(23.3)	0.6
LSIP	1,380	1,420	1,680	Buy	21.7	(7.1)	9.4	17.8x	1.2x	6.6	3.3	(28.5)	(47.6)	0.6

* Target Price for December 2018

Source: Bloomberg, NHKS Research

WSKT : Terus Melakukan Diversifikasi Proyek

PT Waskita Karya (Persero) Tbk (WSKT) terus melakukan diversifikasi proyek dengan memperbesar porsi pengerjaan proyek nonjalan tol. Hal ini sejalan dengan strategi WSKT untuk menjaga pertumbuhan jangka panjang. WSKT mengalokasikan dana sebesar Rp1 triliun untuk memasuki segmen pembangunan properti di sekitar lokasi proyek infrastruktur perseroan melalui anak usaha, PT Waskita Realty. (Bisnis Indonesia)

EXCL : Memasuki Bisnis Triple Play

PT XL Axiata Tbk (EXCL) akan melakukan ekspansi organik ke lini bisnis layanan TV kabel, akses internet dan telepon rumah (*triple play*). Hingga ini, EXCL masih mempelajari dan mengkaji strategi untuk memulai pengembangan bisnis tersebut. Adapun dalam 3-5 tahun mendatang, EXCL membuka kesempatan untuk mengakuisisi atau membentuk *joint venture* dengan perusahaan televisi berbayar. (Bisnis Indonesia)

UNVR : Menambah Lini Produk Makanan

PT Unilever Indonesia Tbk (UNVR) menambah lini produk di segmen makanan dan minuman, melalui produk saus sambal bermerek Jawara. Untuk memastikan pasokan bahan baku, UNVR bekerja sama dengan dua perusahaan *start up* serta untuk proses produksi, UNVR bekerja sama dengan PT Sekar Laut Tbk. Ekspansi ini dilakukan setelah UNVR melepas segmen bisnis *spreadsnya*. (Kontan)

PTPP : Persiapkan Investasi Jangka Panjang

PT PP (Persero) Tbk (PTPP) tengah mempersiapkan rencana investasi jangka panjang hingga lima tahun mendatang. PTPP menganggarkan dana sekitar Rp27 triliun untuk keperluan investasi di segmen jalan tol, proyek penyimpanan minyak dan gas, proyek sistem pengolahan air minum serta proyek properti. Untuk mendanai rencana tersebut, PTPP akan menggunakan kombinasi antara ekuitas, utang bank, obligasi dan *equity partnership*. (Bisnis Indonesia)

Domestic & Global News

Pemerintah-DPR Sepakati Asumsi Makro di RAPBN 2019

Pembahasan mengenai Rancangan Anggaran Pendapatan dan Belanja Negara (RAPBN) 2019 akhirnya selesai. Kamis (13/9) kemarin, pemerintah dan Komisi XI Dewan Perwakilan Rakyat (DPR) telah menyepakati asumsi makro dalam RAPBN 2019. Berikut asumsi makro RAPBN 2019 yang disepakati pemerintah bersama Komisi XI DPR: Pertumbuhan ekonomi : 5,3% Inflasi : 3,5% Nilai tukar rupiah : Rp 14.400/US\$. Tingkat bunga SPN : 5,3% Tingkat pengangguran : 4,8% - 5,2% Angka kemiskinan 8,5% - 9,5% GINI Ratio 0,038 - 0,039 Indeks Pembangunan Manusia (IPM) 71,98 (Kontan)

Tidak Ada Tekanan Jalankan Negosiasi Dagang dengan Tiongkok

Trump menyatakan bahwa dirinya tidak menghadapi tekanan untuk melakukan negosiasi dagang dengan Tiongkok karena Washington dan Beijing telah lama melakukan perlawanan argumentasi sejak kedua negara tersebut berperang dagang. Pernyataan tersebut diikuti oleh pemberitaan yang menyatakan bahwa AS sedang dalam tahap awal pengajuan negosiasi dagang dengan Tiongkok. Dua negara tersebut sepakat untuk mencapai suatu perjanjian dan menghentikan perang dagang yang mengancam perlambatan pertumbuhan ekonomi dua negara tersebut. (CNBC)

Date	Country	Hour Jakarta	Event	Period	Actual	Consensus	Previous
Monday	JPN	06:50	GDP SA QoQ	2Q F	0.70%	0.70%	0.50%
<i>10 - Sep</i>	JPN	06:50	GDP Annualized SA QoQ	2Q F	3.00%	2.60%	1.90%
	CHN	08:30	PPI YoY	Aug	4.00%	4.00%	4.60%
	CHN	08:30	CPI YoY	Aug	2.10%	2.10%	2.10%
	UK	15:30	Trade Balance	Jul	-£111	-£2050	-£1861
	UK	15:30	Industrial Production MoM	Jul	0.10%	0.20%	0.40%
	UK	15:30	GDP (MoM)	Jul	0.30%	0.20%	0.10%
Tuesday	GER	16:00	ZEW Survey Current Situation	Sep	76.0	71.6	72.6
<i>11 - Sep</i>	GER	16:00	ZEW Survey Expectations	Sep	-10.6	-11.9	-13.7
Wednesday	USA	19:30	PPI Final Demand MoM	Aug	-0.10%	0.20%	0.00%
<i>12 - Sep</i>							
Thursday	USA	01:00	U.S. Federal Reserve Releases Beige Book				
<i>13 - Sep</i>	JPN	06:50	PPI YoY	Aug	3.00%	3.10%	3.10%
	GER	13:00	CPI MoM	Aug F	0.1%	0.10%	0.10%
	GER	13:00	CPI YoY	Aug F	2.00%	2.00%	2.00%
	UK	18:00	Bank of England Bank Rate	13-Sep	0.75%	0.75%	0.75%
	EU	18:45	ECB Main Refinancing Rate	13-Sep	0.00%	0.00%	0.00%
	EU	18:45	ECB Marginal Lending Facility	13-Sep	0.25%	0.25%	0.25%
	EU	18:45	ECB Deposit Facility Rate	13-Sep	-0.40%	-0.40%	-0.40%
	USA	19:30	CPI MoM	Aug	0.20%	0.30%	0.20%
	USA	19:30	CPI YoY	Aug	2.70%	2.80%	2.90%
	USA	19:30	Initial Jobless Claims	8-Sep	204k	--	203k
Friday	CHN	09:00	Retail Sales YoY	Aug		8.80%	8.80%
<i>14 - Sep</i>	CHN	09:00	Industrial Production YoY	Aug		6.10%	6.00%
	JPN	11:30	Industrial Production MoM	Jul F		--	-0.10%
	USA	19:30	Retail Sales Advance MoM	Aug		0.60%	0.50%
	USA	20:15	Industrial Production MoM	Aug		0.40%	0.10%

Source: Bloomberg

Domestic Economic Calendar

Date	Hour Jakarta	Event	Period	Actual	Consensus	Prev.
Monday	15:10	Retail Sales YoY	Jul	2.9%	--	2.3%
<i>10 - Sep</i>						

Source: Bloomberg

Corporate Calendar

Date	Event	Company
Monday	Annual Shareholder Meeting	IKBI
<i>10 - Sep</i>	Cum Stock Dividend Date	BCAP (Adj. Factor 1.17)
Wednesday	Annual Shareholder Meeting	GIAA
<i>12 - Sep</i>		
Friday	Rights Listing Date	AGRO
<i>14 - Apr</i>	Extraordinary Shareholder Meeting	HRTA

Source: Bloomberg

DISCLAIMER

This report and any electronic access hereto are restricted and intended only for the clients and related entities of PT NH Korindo Sekuritas Indonesia. This report is only for information and recipient use. It is not reproduced, copied, or made available for others. Under no circumstances is it considered as a selling offer or solicitation of securities buying. Any recommendation contained herein may not suitable for all investors. Although the information hereof is obtained from reliable sources, its accuracy and completeness cannot be guaranteed. PT NH Korindo Sekuritas Indonesia, its affiliated companies, employees, and agents are held harmless from any responsibility and liability for claims, proceedings, action, losses, expenses, damages, or costs filed against or suffered by any person as a result of acting pursuant to the contents hereof. Neither is PT NH Korindo Sekuritas Indonesia, its affiliated companies, employees, nor agents are liable for errors, omissions, misstatements, negligence, inaccuracy contained herein.

All rights reserved by PT NH Korindo Sekuritas Indonesia



PT. NH Korindo Sekuritas Indonesia

Member of Indonesia Stock Exchange

Head Office :

Wisma Korindo 7th Floor
Jl. M.T. Haryono Kav. 62
Pancoran, Jakarta 12780
Indonesia
Telp: +62 21 7976202
Fax : +62 21 7976206

Branch Office BSD:

ITC BSD Blok R No.48
Jl. Pahlawan Seribu Serpong
Tangerang Selatan 15322
Indonesia
Telp : +62 21 5316 2049
Fax : +62 21 5316 1687

Branch Office Solo :

Jl. Ronggowarsito No. 8
Kota Surakarta
Jawa Tengah 57111
Indonesia
Telp: +62 271 664763
Fax : +62 271 661623

A Member of NH Investment & Securities Global Network

Seoul | New York | Hong Kong | Singapore | Shanghai | Beijing | Hanoi |
Jakarta