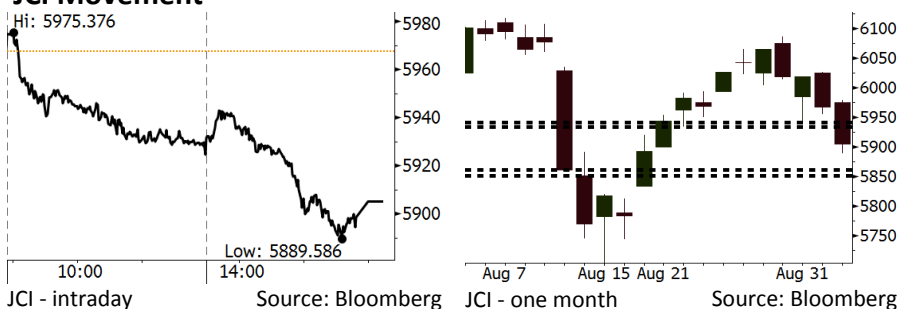


Morning Brief

Daily | Sept 05, 2018

JCI Movement



IHSG (Jakarta Composite Index)

September 04	5,905.30
Chg	-62.28pts (-1.04%)
Volume (bn shares)	86.76
Value (IDR tn)	5.56
Adv 70 Dec 303 Unc 241 Untr 148	

Foreign Transaction		(IDR bn)
Buy		1,291
Sell		1,719
Net Buy (Sell)		(428)

Top Buy	NB Val.	Top Sell	NS Val.
BBCA	39.3	TLKM	59.9
GGRM	17.8	BMRI	45.7
INKP	17.6	UNTR	39.2
TKIM	16.1	BBRI	34.5
ELSA	9.1	AKRA	28.6

LQ-45 Index		Top Gainers & Losers	
Gainers	%	Losers	%
GGRM	1.5%	TPIA	-5.6%
JSMR	1.3%	EXCL	-5.5%
SRIL	1.2%	BKSL	-5.0%
ELSA	1.1%	BBNI	-4.5%
HMSP	0.8%	MEDC	-4.1%

Government Bond Yield & FX		
	Last	Chg.
Tenor: 10 year	8.40%	0.09%
USDIDR	14,935	0.81%
KRWIDR	13.38	0.38%

Global Indexes			
Index	Last	Chg.	%
Dow Jones	25,952.48	(12.34)	-0.05%
S&P 500	2,896.72	(4.80)	-0.17%
Nasdaq	8,091.25	(18.29)	-0.23%
FTSE 100	7,457.86	(46.74)	-0.62%
CAC 40	5,342.70	(71.10)	-1.31%
DAX	12,210.21	(136.20)	-1.10%
Nikkei	22,696.90	(10.48)	-0.05%
Hang Seng	27,973.34	260.80	0.94%
Shanghai	2,750.58	29.85	1.10%
KOSPI	2,315.72	8.69	0.38%
EIDO	22.36	(1.01)	-4.32%

Commodities			
Commodity	Last	Chg.	%
Gold (USD /troy oz.)	1,191.5	(9.8)	-0.81%
Crude Oil (USD /bbl)	69.87	0.07	0.10%
Coal Newcas(USD/ton)	113.95	0.00	0.00%
Gas (USD /mmbtu)	2.82	(0.09)	-3.19%
Nickel LME (USD /MT)	12,470	(320.0)	-2.50%
Tin LME (USD /MT)	18,825	(15.0)	-0.08%
CPO (MYR/Ton)	2,298	40.0	1.77%

Market Recap

IHSG ditutup turun kemarin terkait nilai tukar rupiah yang melanjutkan pelemahannya. **Top Losers: Basic Industry (-2.45%), Infrastructure (-1.90%), Mining (-1.33%)**

Bursa global bergerak melemah kemarin di tengah meningkatnya tensi perang dagang antara AS dengan Tiongkok dan Kanada. Selain itu, investor juga mengkhawatirkan potensi menyebarnya krisis keuangan yang melanda sejumlah negara berkembang.

Today's Outlook: : Efek Pelemahan Rupiah

Untuk hari ini kami mengestimasi IHSG bergerak melemah dengan **support range 5851-5861** dan **resistance range 5934-5941**. Sentimen negatif utama datang dari berlanjutnya tren pelemahan Rupiah yang mulai mendekati posisi psikologis yaitu 15.000 per dolar AS. Bahkan dengan adanya pelemahan ini pemerintah memutuskan untuk menunda proyek raksasa pembangkit listrik 35ribu MW demi mencegah impor yang signifikan. Keputusan pemerintah ini memberi kekhawatiran pasar pada terganggunya laju pertumbuhan ekonomi.

Dari global tekanan masih datang seiring dengan menguatnya posisi dolar AS. Pasar global masih bergerak melemah di tengah tensi perang dagang global yang meningkat. AS belum berhasil menyelesaikan kesepakatan dengan Kanada. Selain itu, AS juga bersiap memberikan tarif impor tambahan sebesar US\$200 miliar pada produk Tiongkok.

Stocks Recommendation (details on the next page)

Trading Buy: AALI, GGRM, SCMA

Company News

- TINS : Mencatatkan Pertumbuhan Laba Bersih 12,9%
- GEMS : Merampungkan Akuisisi 4 Emiten Batu Bara
- SMCB : Mencatatkan Pendapatan Rp4,45 Triliun
- ACES : Akan Membuka Dua Gerai Ace Xpress

Domestic & Global News

Rupiah Melemah Ke Posisi Rp14.900 per US\$
 Aktivitas Manufaktur AS Terakselerasi pada Agustus

Indonesia Economic Data

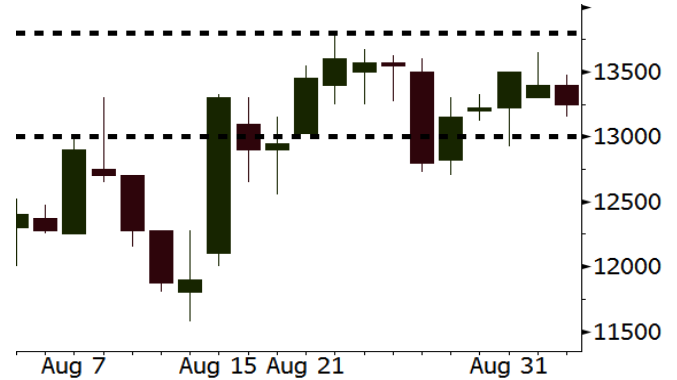
Monthly Indicator	Last	Prev.	Quarterly Indicator	Last	Prev.
BI 7 Day Rev Repo Rate	5.50%	5.25%	Real GDP	5.27%	5.06%
FX Reserve (USD bn)	118.31	119.84	Current Acc (USD bn)	(8.03)	(5.54)
Trd Balance (USD bn)	(2.03)	1.74	Govt. Spending Yoy	5.26%	2.73%
Exports Yoy	19.33%	11.47%	FDI (USD bn)	5.50	3.49
Imports Yoy	31.56%	12.66%	Business Confidence	106.28	112.39
Inflation Yoy	3.20%	3.18%	Cons. Confidence*	124.80	128.10

AALI Last = 13250

Analysis Di tengah pelemahan rupiah, kebijakan mandatori biodiesel B20 menjadi andalan pemerintah dalam mengurangi impor. Kebijakan ini akan meningkatkan permintaan CPO.

Range 13000 – 13800

Action Trading Buy. Cut Loss If Below 13000



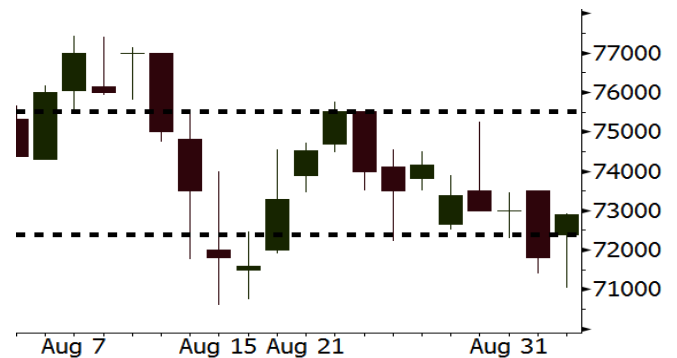
Source: Bloomberg

GGRM Last = 72900

Analysis Pelemahan rupiah tidak berpengaruh signifikan pada operasional GGRM yang mengandalkan bahan baku tembakau domestik. Selain itu, pelemahan rupiah belum berdampak signifikan terhadap inflasi.

Range 72400 – 75525

Action Trading Buy. Cut Loss If Below 72400



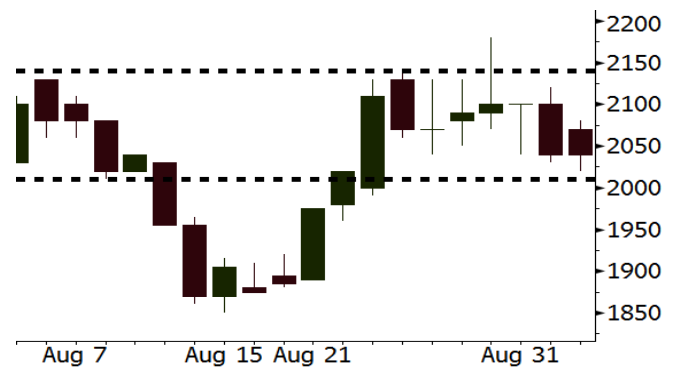
Source: Bloomberg

SCMA Last = 2040

Analysis Grup SCMA terus konsisten mempertahankan statusnya sebagai pemimpin *audience share* setelah stasiun TV Indosiar mencatatkan kenaikan *audience share* yang signifikan dari 16,8% pada Juli menjadi 19,7% pada Agustus, ditopang oleh tayangan Asian Games.

Range 2010 – 2140

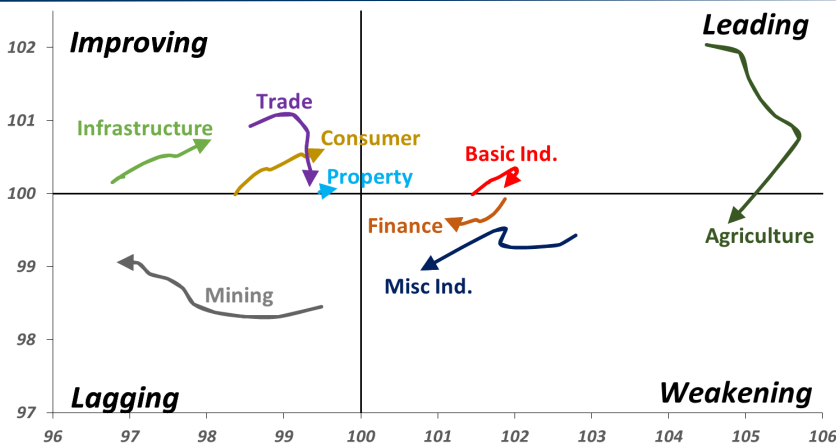
Action Trading buy. Cut Loss If Below 2010



Source: Bloomberg

Sector Rotation

Relative Rotation Graph - Last 10 Days



Source: Bloomberg

Relative Valuation

	Last Price	End of Last Year Price	Target Price*	Rating	Upside Potential (%)	1 Year Change (%)	Market Cap (IDR tn)	Price / EPS (TTM)	Price / BVPS	Return on Equity (%)	Dividend Yield TTM (%)	Sales Growth Yoy (%)	EPS Growth Yoy (%)	Adjusted Beta
JCI Index	5,905	6,356				1.3	6,685.8							
Finance						8.9	2,001.1							
BBCA	24,750	21,900	27,650	Hold	11.7	30.3	610.2	25.2x	4.5x	18.8	1.0	5.7	8.4	1.0
BBRI	3,110	3,640	3,930	Buy	26.4	3.7	383.6	12.5x	2.3x	19.3	3.4	5.8	10.9	1.4
BMRI	6,575	8,000	7,500	Hold	14.1	0.6	306.8	13.1x	1.8x	14.5	3.0	(0.5)	28.7	1.3
BBNI	7,500	9,900	9,675	Buy	29.0	3.8	139.9	9.6x	1.4x	15.5	3.4	11.8	16.2	1.4
BBTN	2,650	3,570	3,280	Buy	23.8	(16.1)	28.1	8.8x	1.3x	15.1	2.2	14.3	11.7	1.7
BJTM	655	710	810	Buy	23.7	(5.1)	9.8	8.3x	1.2x	15.5	6.7	1.1	2.5	0.9
Consumer						(2.6)	1,362.5							
HMSP	3,820	4,730	4,300	Hold	12.6	4.1	444.3	34.9x	16.0x	46.0	2.8	5.5	1.9	1.3
GGRM	72,900	83,800	88,650	Buy	21.6	10.3	140.3	17.1x	3.4x	20.9	3.6	12.6	13.7	1.3
UNVR	43,975	55,900	44,200	Hold	0.5	(13.8)	335.5	48.6x	66.9x	139.4	2.1	(0.4)	(2.5)	1.0
ICBP	8,650	8,900	9,625	Hold	11.3	0.9	100.9	25.2x	5.1x	21.3	1.9	5.4	9.5	1.1
INDF	6,350	7,625	8,175	Buy	28.7	(24.2)	55.8	14.5x	1.8x	12.6	3.7	1.0	(12.5)	1.2
KLBF	1,270	1,690	1,730	Buy	36.2	(25.9)	59.5	24.8x	4.5x	18.9	2.0	3.1	(0.0)	1.3
KAEF	2,300	2,700	3,280	Buy	42.6	(27.9)	12.8	36.1x	5.1x	14.9	0.8	29.1	28.3	1.1
Infrastructure						(17.1)	697.38							
TLKM	3,420	4,399	4,600	Buy	34.5	(25.8)	344.7	18.1x	3.9x	22.1	4.9	0.5	(28.1)	0.8
EXCL	2,910	2,960	3,800	Buy	30.6	(22.0)	31.1	213.5x	1.4x	0.7	N/A	1.0	N/A	1.2
ISAT	3,220	4,800	6,750	Buy	109.6	(50.3)	17.5	N/A	1.4x	(2.6)	2.3	(26.8)	N/A	0.9
JSMR	4,540	6,400	6,050	Buy	33.3	(22.4)	33.0	14.8x	2.1x	14.8	1.3	42.5	2.9	1.0
TBIG	5,625	6,425	6,050	Hold	7.6	(13.5)	25.5	11.3x	8.5x	104.6	3.0	7.1	8.1	0.6
INDY	3,070	3,060	5,000	Buy	62.9	130.8	16.0	3.0x	1.1x	44.8	3.5	219.4	49.0	0.8
Trade						(7.7)	727.5							
UNTR	33,500	35,400	44,750	Buy	33.6	10.2	125.0	13.2x	2.5x	20.6	2.7	32.3	60.0	1.1
AKRA	3,530	6,350	8,025	Buy	127.3	(49.2)	14.2	20.2x	1.7x	22.2	6.2	21.6	(34.8)	1.3
SCMA	2,040	2,480	2,500	Buy	22.5	(4.7)	29.8	22.3x	7.0x	32.5	3.7	2.6	0.7	1.1
MNCN	880	1,285	1,550	Buy	76.1	(38.0)	12.6	8.8x	1.2x	14.6	1.7	1.8	(9.2)	1.2
LPPF	7,075	10,000	11,250	Buy	59.0	(30.8)	20.6	10.8x	8.8x	93.0	6.5	3.1	0.4	1.0
ACES	1,350	1,155	1,635	Buy	21.1	26.2	23.2	26.3x	6.5x	26.3	1.7	22.6	30.0	1.0
RALS	1,235	1,200	1,400	Hold	13.4	30.0	8.8	15.8x	2.2x	14.6	3.2	0.9	31.8	0.9
MAPI	815	620	945	Buy	16.0	24.0	13.5	23.1x	3.0x	15.5	0.5	18.0	183.0	1.0
Property						(11.8)	378.3							
BSDE	1,180	1,700	1,850	Buy	56.8	(35.2)	22.7	6.8x	0.9x	13.8	N/A	(27.6)	(79.9)	1.4
PWON	515	685	625	Buy	21.4	(22.0)	24.8	11.8x	2.2x	20.5	1.2	14.4	25.4	1.2
CTRA	810	1,185	1,130	Buy	39.5	(28.9)	15.0	20.6x	1.1x	5.6	1.2	(0.8)	(49.0)	1.4
SMRA	635	945	1,050	Buy	65.4	(36.5)	9.2	27.5x	1.4x	5.2	0.8	(2.5)	(40.0)	1.5
WSKT	1,865	2,210	2,810	Buy	50.7	(11.2)	25.3	4.4x	1.5x	39.6	3.1	47.3	134.6	1.4
PTPP	1,805	2,640	3,850	Buy	113.3	(33.1)	11.2	8.2x	1.0x	12.5	2.6	17.0	(16.3)	1.3
WIKA	1,555	1,550	2,150	Buy	38.3	(19.2)	13.9	10.9x	1.1x	10.5	1.7	36.8	18.7	0.9
ADHI	1,465	1,885	2,160	Buy	47.4	(25.4)	5.2	9.2x	0.9x	10.1	2.0	39.7	282.5	1.1
Misc Ind.						(8.7)	358.2							
ASII	7,075	8,300	9,300	Buy	31.4	(9.3)	286.4	14.4x	2.2x	16.3	2.6	14.8	11.3	1.3
Basic Ind.						36.2	622.5							
INTP	16,625	21,950	21,575	Buy	29.8	(10.6)	61.2	46.6x	2.7x	5.7	4.2	(0.9)	(60.6)	1.4
SMGR	9,275	9,900	11,550	Buy	24.5	(4.4)	55.0	29.1x	1.9x	6.6	1.5	4.7	(10.9)	1.2
CPIN	4,750	3,000	4,200	Hold	(11.6)	75.3	77.9	22.8x	4.5x	21.3	1.2	2.7	59.1	1.0
JPFA	2,140	1,300	2,000	Hold	(6.5)	83.7	25.1	15.1x	2.8x	18.3	2.3	18.2	142.5	0.7
MAIN	1,245	740	780	Sell	(37.3)	37.6	2.8	19.3x	1.5x	7.9	N/A	13.5	350.0	1.1
KRAS	400	424	500	Buy	25.0	(26.6)	7.7	N/A	0.3x	(2.3)	N/A	34.7	72.4	1.1
TPIA	5,050	6,000	6,275	Buy	24.3	19.4	90.1	20.8x	3.5x	19.1	1.6	9.9	(36.3)	0.7
BRPT	1,705	2,260	2,420	Buy	41.9	(17.2)	30.3	20.2x	1.5x	8.9	1.4	9.8	(7.3)	1.0
Mining						28.0	434.3							
ADRO	1,805	1,860	2,500	Buy	38.5	(3.0)	57.7	8.4x	1.1x	13.3	6.0	3.9	(12.1)	1.1
PTBA	4,000	2,460	5,375	Buy	34.4	64.6	46.1	7.9x	3.3x	43.4	8.0	17.4	49.1	1.1
ITMG	27,225	20,700	32,400	Buy	19.0	42.9	30.8	8.1x	2.2x	27.6	11.5	8.0	(10.0)	1.1
INCO	3,490	2,890	5,325	Buy	52.6	17.1	34.7	59.8x	1.3x	1.9	N/A	28.3	N/A	1.2
ANTM	805	625	985	Buy	22.4	13.4	19.3	51.5x	1.0x	2.0	0.2	247.2	3550.0	1.1
TINS	755	775	1,240	Buy	64.2	(19.7)	5.6	10.6x	0.9x	8.8	3.1	1.8	13.1	1.0
ELSA	358	372	625	Buy	74.6	54.3	2.6	7.3x	0.8x	12.1	1.4	46.5	783.3	1.4
Agriculture						(6.2)	104.0							
AALI	13,250	13,150	16,925	Buy	27.7	(10.8)	25.5	14.6x	1.4x	9.7	3.5	8.9	(23.3)	0.6
LSIP	1,325	1,420	1,680	Buy	26.8	(4.0)	9.0	17.1x	1.1x	6.6	3.4	(28.5)	(47.6)	0.6

* Target Price for December 2018

Source: Bloomberg, NHKS Research

TINS : Mencatatkan Pertumbuhan Laba Bersih 12,9%
PT Timah Tbk (TINS) mencatatkan pertumbuhan laba bersih menjadi Rp170,14 miliar (+12,9% y-y) pada semester I. Pertumbuhan ini ditopang oleh keefektifan strategi perusahaan seperti insentif kualitas produksi, penerapan sistem pembayaran imbal jasa yang lebih baik serta perbaikan pada sistem operasi laut. Selain itu, total biaya perolehan bijih timah juga tercatat turun menjadi Rp2,06 miliar. (Kontan)

SMCB : Mencatatkan Pendapatan Rp4,45 Triliun
PT Holcim Indonesia Tbk (SMCB) mencatatkan pertumbuhan pendapatan menjadi Rp4,45 triliun (+4,0% y-y) pada semester I. Namun, naiknya beban pokok pendapatan sebesar 6,8% y-y membuat rugi periode berjalan SMCB meningkat menjadi Rp539,27 miliar (+23,7% y-y). Untuk memacu kinerja, SMCB akan lebih mengoptimalkan distribusi produk serta memberi pemahaman produk kepada kontraktor. (Investor Daily)

GEMS : Merampungkan Akuisisi 4 Emiten Batu Bara
PT Golden Energy Mines Tbk (GEMS) telah merampungkan proses akuisisi terhadap 4 perusahaan batu bara dengan total nilai sebesar US\$59,27 juta. Dana tersebut dialokasikan untuk mengakuisisi 100% saham dan berasal dari kas internal perusahaan. Setelah akuisisi ini, cadangan batu bara GEMS bertambah sebesar 194 juta ton menjadi 2,5 miliar ton. (Kontan)

ACES : Akan Membuka Dua Gerai Ace Xpress
PT Ace Hardware Indonesia Tbk (ACES) berencana untuk menambah dua gerai dengan konsep Ace Xpress. Adapun hingga Agustus, ACES telah membuka 15 gerai baru dan 3 diantaranya merupakan gerai Ace Xpress. Pada 2018, ACES menganggarkan belanja modal sebesar Rp200 miliar untuk keperluan penambahan gerai. Selain ekspansi gerai, ACES juga berfokus pada strategi promosi yang efektif. (Kontan)

Domestic & Global News

Rupiah Melemah Ke Posisi Rp14.900 per US\$

Pergerakan kurs rupiah terhadap dolar Amerika Serikat (AS) kemarin melemah cukup dalam. Rupiah melemah hingga 115 poin hanya dalam satu hari. Rupiah ditutup melemah pada Rp14.930 per US\$. Pelemahan rupiah didorong kuatnya sentimen global. Mulai dari sinyal kuat kenaikan suku bunga acuan oleh Federal Reserve/The Fed, anjloknya mata uang negara berkembang hingga kondisi terbaru perundingan dagang antara AS dan Kanada. (CNBC Indonesia)

Aktivitas Manufaktur AS Terakselerasi pada Agustus

Pada Agustus aktivitas manufaktur AS mencatatkan peningkatan tertinggi selama lebih dari 14 tahun. Hal ini didorong oleh besarnya permintaan. Kekhawatiran atas biaya bahan mentah yang timbul dari kebijakan pajak impor dapat menghambat pertumbuhan manufaktur. Pada Selasa, 04/09/18, the Institute for Supply Management (ISM) menyatakan bahwa indeks aktivitas pabrik nasional pada Agustus meningkat menjadi 61,3: angka tertinggi sejak Mei 2004 dan dibandingkan indeks sebesar 58.1 pada Juli. (Reuters)

Global Economic Calendar

Date	Country	Hour Jakarta	Event	Period	Actual	Consensus	Previous
Monday	JPN	07:30	Nikkei Japan PMI Mfg	Aug F	52.5	--	52.5
<i>03 - Sep</i>	CHN	08:45	Caixin China PMI Mfg	Aug	50.6	50.7	50.8
	GER	14:55	Markit Germany Manufacturing PMI	Aug F	55.9	56.1	56.1
	EU	15:00	Markit Eurozone Manufacturing PMI	Aug F	54.6	54.6	54.6
	UK	15:30	Markit UK PMI Manufacturing SA	Aug	52.8	53.9	54
Tuesday	USA	20:45	Markit US Manufacturing PMI	Aug F	54.7	54.5	54.5
<i>04 - Sep</i>	USA	21:00	ISM Manufacturing	Aug	61.3	57.6	58.1
Wednesday	USA	19:30	Trade Balance	Jul		-\$50.0b	-\$46.3b
<i>05 - Sep</i>							
Thursday	GER	13:00	Factory Orders MoM	Jul		1.80%	-4.00%
<i>06 - Sep</i>	USA	19:15	ADP Employment Change	Aug		190k	219k
	USA	21:00	Factory Orders	Jul		-0.60%	0.70%
Friday	CHN	Tentative	Foreign Reserves	Aug		\$3115.00b	\$3117.95b
<i>07 - Sep</i>	EU	16:00	GDP SA QoQ	2Q F		0.40%	0.40%
	EU	16:00	GDP SA YoY	2Q F		2.20%	2.20%
	USA	19:30	Change in Nonfarm Payrolls	Jul F		193k	157k
	USA	19:30	Unemployment Rate	Jul F		3.80%	3.90%

Source: Bloomberg

Domestic Economic Calendar

Date	Hour Jakarta	Event	Period	Actual	Consensus	Prev.
Monday	07:30	Nikkei Indonesia PMI Mfg	Aug	51.9	--	50.5
<i>03 - Sep</i>	11:00	CPI NSA MoM	Aug	-0.05%	0.06%	0.28%
	11:00	CPI Core YoY	Aug	2.90%	2.89%	2.87%
	11:00	CPI YoY	Aug	3.20%	3.33%	3.18%
Thursday	Tentative	Consumer Confidence Index	Aug		--	124.8
<i>06 - Sep</i>						
Friday	Tentative	Net Foreign Assets IDR	Aug		--	\$1667.4t
<i>07 - Sep</i>	Tentative	Foreign Reserves	Aug		--	\$118.31b

Source: Bloomberg

Corporate Calendar

Date	Event	Company
Tuesday	Extraordinary Shareholder Meeting	OKAS, MITI
<i>04 - Sep</i>		
Wednesday	Stock Split	BCIC (1 : 100,000)
<i>05 - Sep</i>	Extraordinary Shareholder Meeting	JSMR
	Cum Dividend Interim Date	JPFA (IDR50 per share)
Thursday	Annual Shareholder Meeting	BSSR
<i>06 - Sep</i>		
Friday	Annual & Extraordinary Shareholder Meeting	ENRG
<i>07 - Apr</i>	Extraordinary Shareholder Meeting	PGAS, MPMX

Source: Bloomberg

DISCLAIMER

This report and any electronic access hereto are restricted and intended only for the clients and related entities of PT NH Korindo Sekuritas Indonesia. This report is only for information and recipient use. It is not reproduced, copied, or made available for others. Under no circumstances is it considered as a selling offer or solicitation of securities buying. Any recommendation contained herein may not suitable for all investors. Although the information hereof is obtained from reliable sources, its accuracy and completeness cannot be guaranteed. PT NH Korindo Sekuritas Indonesia, its affiliated companies, employees, and agents are held harmless from any responsibility and liability for claims, proceedings, action, losses, expenses, damages, or costs filed against or suffered by any person as a result of acting pursuant to the contents hereof. Neither is PT NH Korindo Sekuritas Indonesia, its affiliated companies, employees, nor agents are liable for errors, omissions, misstatements, negligence, inaccuracy contained herein.

All rights reserved by PT NH Korindo Sekuritas Indonesia



PT. NH Korindo Sekuritas Indonesia

Member of Indonesia Stock Exchange

Head Office :

Wisma Korindo 7th Floor
Jl. M.T. Haryono Kav. 62
Pancoran, Jakarta 12780
Indonesia
Telp: +62 21 7976202
Fax : +62 21 7976206

Branch Office BSD:

ITC BSD Blok R No.48
Jl. Pahlawan Seribu Serpong
Tangerang Selatan 15322
Indonesia
Telp : +62 21 5316 2049
Fax : +62 21 5316 1687

Branch Office Solo :

Jl. Ronggowarsito No. 8
Kota Surakarta
Jawa Tengah 57111
Indonesia
Telp: +62 271 664763
Fax : +62 271 661623

A Member of NH Investment & Securities Global Network

Seoul | New York | Hong Kong | Singapore | Shanghai | Beijing | Hanoi |
Jakarta