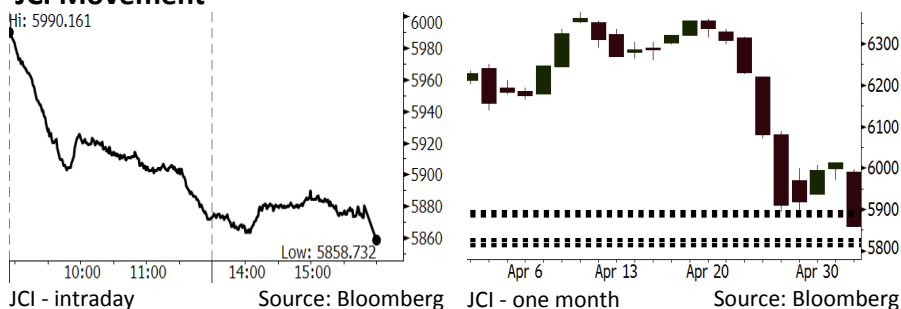


# Morning Brief

## JCI Movement



## Indonesian Market Recap

IHSG terjunjal kemarin. Investor bereaksi negatif terhadap pernyataan pejabat the Fed setelah FOMC Meeting. **Top Losers : Infrastructure (-3.20%), Mining (-3.04%), Consumer (-2.86%)**

## Today's Outlook: Menanti Data Penting di Pekan Depan

Untuk hari ini kami mengestimasi IHSG akan bergerak sedikit melemah dengan **support range 5813-5827 dan resistange range di 5885-5894**. Minat investor pada hari ini diperkirakan masih lesu setelah kemarin IHSG tumbang. Investor akan menanti terlebih dahulu data pertumbuhan ekonomi Indonesia dan cadangan devisa yang akan dirilis pekan depan. Selain itu, investor juga mencermati sentimen global yang datang dari pertemuan AS-China membahas negosiasi perdagangan yang berlangsung hingga Jumat ini.

## Stocks Recommendation (details on the next page)

Trading Buy: UNTR, TLKM, SCMA

## Global Market

### United States

Bursa Amerika ditutup naik tadi malam setelah bergerak turun di awal perdagangan. Investor merespon positif rilis laba dari beberapa perusahaan.

### Europe

Bursa Eropa ditutup turun kemarin. Investor fokus pada rilis inflasi zona Eropa serta pertemuan AS-China yang membahas negosiasi perdagangan.

### Asia

Bursa Asia bergerak variatif kemarin. Investor mulai fokus pada negosiasi perdagangan antara AS dan China yang berlangsung pada Kamis dan Jumat.

## Company News

- GIAA : Menekan Rugi Bersih pada Kuartal I
- AKRA : Pertumbuhan Laba Bersih 260%
- UNTR : Memperkuat Segmen Bisnis Energi
- KLBF : Menargetkan Pertumbuhan Kinerja pada Kuartal II

## Domestic & Global News

Indonesia Fokus pada Lelang Surat Utang Negara di Tengah Pelemahan Rupiah  
Mnuchin Mengatakan Negosiasi Dengan China Berjalan Mulus

## Indonesia Economic Data

Monthly Indicator	Last	Prev.	Quarterly Indicator	Last	Prev.
BI 7 Day Rev Repo Rate	4.25%	4.25%	Real GDP	5.19%	5.19%
FX Reserve (USD bn)	126.00	128.06	Current Acc (USD bn)	(5.76)	(5.76)
Trd Balance (USD bn)	1.09	(0.12)	Govt Spending Yoy	3.81%	3.81%
Exports Yoy	6.14%	11.76%	FDI (USD bn)	4.62	4.62
Imports Yoy	9.07%	25.18%	Business Confidence	111.02	111.02
Inflation Yoy	3.41%	3.40%	Cons. Confidence*	121.60	121.60

## IHSG (Jakarta Composite Index)

May 03	6,858.73
Chg	-153.51pts (-2.55%)
Volume (bn shares)	70.48
Value (IDR tn)	7.68

Adv 58 Dec 342 Unc 189 Untr 113

## Foreign Transaction (IDR bn)

Buy	4,139
Sell	4,911
Net Buy (Sell)	(772)

Top Buy	NB Val.	Top Sell	NS Val.
ASII	66.5	TLKM	141.7
AUTO	6.0	ADRO	85.3
LPKR	4.2	BBRI	52.8
BJTM	3.4	HMSB	49.5
ISAT	3.3	BBNI	38.9

## LQ-45 Index Top Gainers & Losers

Gainers	%	Losers	%
UNTR	0.8%	TRAM	-9.7%
BJBR	0.0%	SCMA	-7.6%
SSMS	0.0%	EXCL	-7.4%
BMTR	-0.9%	WIKA	-6.4%
ASII	-1.4%	LPPF	-6.3%

## Government Bond Yield & FX

	Last	Chg.
Tenor: 10 year	7.02%	0.02%
USDIDR	13,939	-0.06%
KRWIDR	12.97	0.08%

## Global Indexes

Index	Last	Chg.	%
Dow Jones	23,930.15	5.17	0.02%
S&P 500	2,629.73	(5.94)	-0.23%
Nasdaq	7,088.15	(12.75)	-0.18%
FTSE 100	7,502.69	(40.51)	-0.54%
CAC 40	5,501.66	(27.56)	-0.50%
DAX	12,690.15	(112.10)	-0.88%
Nikkei	22,472.78	(35.25)	-0.16%
Hang Seng	30,313.37	(410.51)	-1.34%
Shanghai	3,100.86	19.68	0.64%
KOSPI	2,487.25	(18.36)	-0.73%
EIDO	24.69	(0.60)	-2.37%

## Commodities

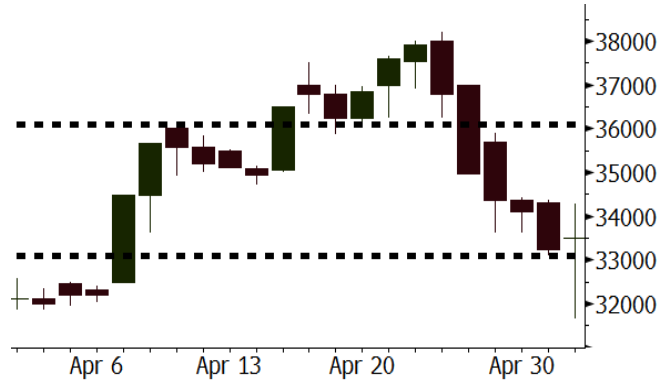
Commodity	Last	Chg.	%
Gold (USD /troy oz.)	1,312.1	7.1	0.54%
Crude Oil (USD /bbl)	68.43	0.50	0.74%
Coal Newcas(USD/ton)	98.15	(0.60)	-0.61%
Gas (USD /mmbtu)	2.73	(0.03)	-1.02%
Nickel LME (USD /MT)	13,775	(205.0)	-1.47%
Tin LME (USD /MT)	21,205	125.0	0.59%
CPO (MYR/Ton)	2,332	(31.0)	-1.31%

**UNTR** Last = 33500

**Analysis** Diversifikasi UNTR ke bisnis pembangkit listrik mulai jelas terlihat. Pembangunan PLTU PAMA -1 berkapasitas 2x15MW telah mencapai 80% dan akan rampung 2019. UNTR juga sedang membangun PLTU Jawa-4 berkapasitas 2x1000MW yang ditargetkan rampung 2021.

**Range** 33100 - 36100

**Action** Trading Buy. Cut Loss If Below 33100



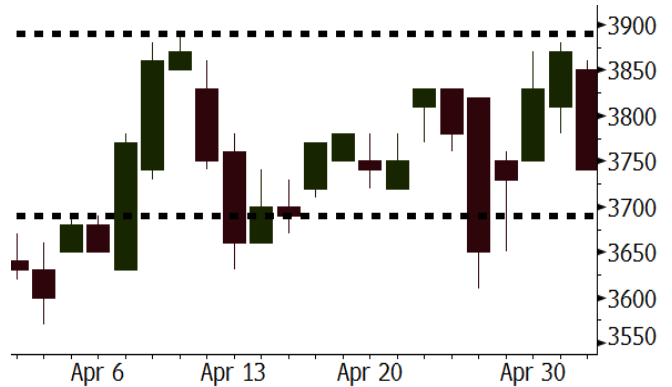
Source: Bloomberg

**TLKM** Last = 3740

**Analysis** Sekitar 160 juta pelanggan Telkomsel telah mendaftarkan kartu SIM nya. Dengan registrasi kartu SIM, TLKM akan lebih diuntungkan oleh industri selular yang lebih sehat dalam hal penerapan harga jual data per MB.

**Range** 3690 - 3890

**Action** Trading Buy. Cut Loss If Below 3690



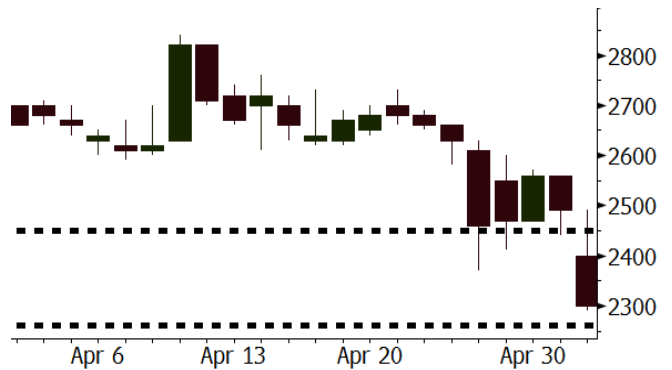
Source: Bloomberg

**SCMA** Last = 2300

**Analysis** Stasiun TV milik SCMA yaitu SCTV kembali memimpin pasar dengan audience share sebesar 18,7% pada April, naik dari 17,8% pada Maret. Jelang bulan Ramadhan, audience share SCTV diperkirakan meningkat ditopang oleh acara sinetron religi.

**Range** 2260 - 2450

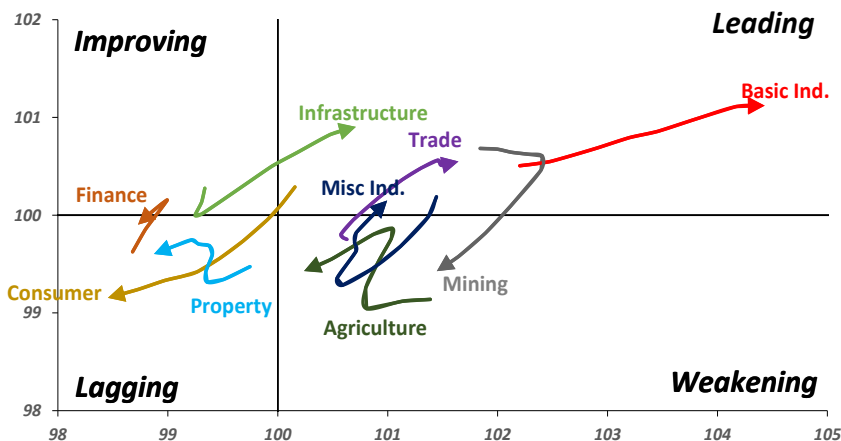
**Action** Trading buy. Cut Loss If Below 850



Source: Bloomberg

## Sector Rotation

### Relative Rotation Graph - Last 10 Days



Source: Bloomberg

# Relative Valuation

	Last Price	End of Last Year Price	Target Price*	Rating	Upside Potential (%)	1 Year Change (%)	Market Cap (IDR tn)	Price / EPS (TTM)	Price / BVPS	Return on Equity (%)	Dividend Yield TTM (%)	Sales Growth Yoy (%)	EPS Growth Yoy (%)	Adjusted Beta
<b>JCI Index</b>	5,859	6,356				3.7	6,715.7							
<b>Finance</b>						17.5	2,000.9							
BBCA	22,300	21,900	24,950	Hold	11.9	25.6	549.8	23.1x	4.0x	18.7	1.1	7.1	10.4	0.9
BBRI	3,150	3,640	4,700	Buy	49.2	19.3	388.5	12.9x	2.3x	18.5	3.4	#N/A	N/A	1.4
BMRI	6,850	8,000	10,300	Buy	50.4	18.4	319.7	14.3x	2.0x	14.4	2.9	(1.9)	43.7	1.4
BBNI	7,725	9,900	10,825	Buy	40.1	20.7	144.1	10.3x	1.5x	15.2	3.3	10.6	12.7	1.2
BBTN	2,920	3,570	3,790	Buy	29.8	27.0	30.9	9.9x	1.4x	15.2	2.0	15.1	16.1	1.2
BJTM	705	710	810	Hold	14.9	5.2	10.6	8.8x	1.4x	15.4	6.3	#N/A	N/A	10.7
<b>Consumer</b>						(4.0)	1,362.5							
HMSP	3,300	4,730	5,025	Buy	52.3	(14.9)	383.8	30.9x	10.3x	33.3	3.3	2.5	(7.1)	1.3
GGRM	68,975	83,800	97,825	Buy	41.8	1.7	132.7	17.1x	3.0x	18.2	3.8	10.1	0.1	1.3
UNVR	45,200	55,900	49,450	Hold	9.4	0.2	344.9	50.1x	49.2x	100.6	1.9	(0.9)	(6.2)	1.0
ICBP	8,200	8,900	9,625	Buy	17.4	(4.7)	95.6	24.4x	4.7x	20.0	1.9	4.5	10.6	1.1
INDF	6,725	7,625	8,175	Buy	21.6	(20.6)	59.0	14.2x	1.8x	13.2	3.5	(1.1)	0.7	1.0
KLBF	1,445	1,690	2,020	Buy	39.8	(6.5)	67.7	28.2x	4.9x	18.2	1.5	2.4	0.2	1.1
KAEF	2,100	2,700	3,280	Buy	56.2	(12.5)	11.7	35.7x	4.6x	13.8	0.8	5.4	22.2	1.3
<b>Infrastructure</b>						(9.1)	739.60							
TLKM	3,740	4,440	4,600	Buy	23.0	(13.8)	377.0	17.5x	3.8x	22.4	5.2	4.3	(14.3)	0.9
EXCL	1,945	2,960	3,800	Buy	95.4	(36.9)	20.8	56.0x	1.0x	1.8	N/A	7.2	(7.9)	1.1
ISAT	3,740	4,800	6,750	Buy	80.5	(47.7)	20.3	17.9x	1.5x	8.3	1.9	2.5	2.8	0.8
JSMR	4,180	6,400	6,050	Buy	44.7	(9.3)	30.3	13.6x	1.9x	15.3	1.5	92.8	6.5	1.0
TBIG	5,300	6,425	6,050	Hold	14.2	(9.4)	24.0	10.2x	7.6x	99.8	2.8	8.4	229.7	0.6
INDY	3,700	3,060	5,050	Buy	36.5	302.2	19.3	3.7x	1.4x	46.6	N/A	263.6	166.7	1.1
<b>Trade</b>						(1.9)	743.1							
UNTR	33,500	35,400	42,350	Buy	26.4	29.3	125.0	14.8x	2.6x	18.6	2.7	39.0	68.7	1.2
AKRA	4,670	6,350	8,025	Buy	71.8	(27.6)	18.7	22.1x	2.2x	24.1	3.2	34.4	(22.8)	1.2
SCMA	2,300	2,480	3,200	Buy	39.1	(18.4)	33.6	25.3x	8.6x	36.3	2.5	(1.6)	(11.4)	0.8
MNCN	1,305	1,285	1,500	Hold	14.9	(29.8)	18.6	12.0x	1.9x	16.3	3.2	4.8	10.3	1.1
LPPF	9,375	10,000	13,750	Buy	46.7	(37.0)	27.4	14.3x	10.6x	81.7	5.2	5.9	1.2	1.1
ACES	1,275	1,155	1,575	Buy	23.5	40.1	21.9	26.1x	5.8x	24.0	1.3	21.5	35.7	0.9
RALS	1,410	1,200	1,450	Hold	2.8	6.8	10.0	22.7x	2.7x	12.2	2.6	(2.6)	407.0	0.9
MAPI	8,150	6,200	9,450	Buy	16.0	29.4	13.5	21.5x	3.1x	16.4	0.3	19.3	505.7	0.9
<b>Property</b>						(7.2)	394.8							
BSDE	1,605	1,700	1,850	Buy	15.3	(9.1)	30.9	6.3x	1.2x	21.4	0.3	56.7	172.3	1.2
PWON	575	685	700	Buy	21.7	(9.4)	27.7	13.3x	2.5x	21.0	0.8	19.5	61.9	1.1
CTRA	1,000	1,185	1,370	Buy	37.0	(15.3)	18.6	22.9x	1.4x	6.1	0.5	6.8	(41.7)	1.1
SMRA	890	945	960	Hold	7.9	(34.1)	12.8	38.5x	2.0x	5.2	0.6	(2.5)	(40.0)	1.4
WSKT	1,980	2,210	2,810	Buy	41.9	(13.5)	26.9	5.1x	1.7x	37.7	2.9	68.6	314.5	1.2
PTPP	2,220	2,640	3,850	Buy	73.4	(21.8)	13.8	9.3x	1.2x	13.9	N/A	26.3	19.0	1.3
WIKA	1,460	1,550	2,150	Buy	47.3	(36.5)	13.1	11.6x	1.0x	9.2	1.8	64.1	(30.9)	1.0
ADHI	1,820	1,885	2,160	Buy	18.7	(15.7)	6.5	11.4x	1.1x	10.1	1.6	39.7	282.5	1.1
<b>Misc Ind.</b>						(16.2)	375.9							
ASII	7,275	8,300	9,300	Buy	27.8	(17.8)	294.5	15.7x	2.3x	15.3	2.3	14.4	(1.6)	1.2
<b>Basic Ind.</b>						29.8	607.3							
INTP	17,075	21,950	21,575	Buy	26.4	5.4	62.9	38.5x	2.5x	6.3	5.4	1.9	(46.2)	1.3
SMGR	9,000	9,900	11,550	Buy	28.3	3.2	53.4	26.5x	1.8x	7.0	3.4	6.4	(55.4)	1.2
CPIN	3,720	3,000	4,200	Hold	12.9	17.4	61.0	21.2x	3.7x	18.2	1.5	(1.3)	60.5	1.1
JPFA	1,600	1,300	1,820	Hold	13.8	21.7	18.3	13.6x	2.1x	15.5	3.1	18.7	533.3	0.8
MAIN	750	740	780	Hold	4.0	(32.4)	1.7	22.2x	1.0x	4.1	5.1	16.5	109.1	1.0
KRAS	416	424	500	Buy	20.2	(23.7)	8.0	N/A	0.3x	(4.4)	N/A	38.9	72.7	1.2
TPIA	6,250	6,000	6,275	Hold	0.4	18.8	111.5	24.2x	4.8x	22.8	1.3	25.3	3.8	0.8
BRPT	2,350	2,260	2,420	Hold	3.0	49.2	32.8	22.7x	2.2x	12.4	N/A	25.1	(5.3)	0.6
<b>Mining</b>						20.3	389.4							
ADRO	1,680	1,860	2,720	Buy	61.9	3.1	53.7	8.4x	1.1x	13.6	6.4	5.1	(23.4)	1.3
PTBA	3,280	2,460	3,950	Buy	20.4	32.5	37.8	6.8x	2.3x	38.7	9.7	26.4	67.1	1.2
ITMG	22,350	20,700	31,125	Buy	39.3	23.8	25.3	7.0x	1.8x	27.1	14.0	23.5	91.7	1.1
INCO	3,200	2,890	3,550	Hold	10.9	51.7	31.8	2801.7x	1.2x	(0.1)	N/A	18.4	N/A	1.5
ANTM	840	625	990	Buy	17.9	26.3	20.2	53.8x	1.1x	2.0	0.2	247.2	3550.0	1.1
TINS	950	775	1,240	Buy	30.5	5.6	7.1	14.3x	1.2x	8.6	2.5	(0.6)	(23.2)	1.1
ELSA	408	372	625	Buy	53.2	13.3	3.0	13.6x	1.0x	7.8	1.0	50.1	1267.6	1.2
<b>Agriculture</b>						(13.4)	102.1							
AAJI	12,025	13,150	18,375	Buy	52.8	(15.2)	23.1	14.8x	1.2x	8.6	3.9	10.7	(55.6)	0.7
LSIP	1,170	1,420	1,800	Buy	53.8	(15.5)	8.0	15.8x	#N/A	N/A	N/A	3.0	#N/A	N/A

\* Target Price for December 2018

Source: Bloomberg, NHKS Research

### **GIAA : Menekan Rugi Bersih pada Kuartal I**

PT Garuda Indonesia (Persero) Tbk (GIAA) mencatatkan rugi bersih sebesar US\$64,3 juta (-36,5% y-y) pada kuartal I. Hal ini dikarenakan oleh meningkatnya kinerja pendapatan serta strategi efisiensi biaya yang dilakukan. GIAA mencatatkan pertumbuhan pendapatan menjadi US\$983 juta (+7,9% y-y). Selain itu, pendapatan dari sisi penumpang meningkat menjadi US\$741,6 juta (+2,5% y-y). (Bisnis Indonesia)

### **UNTR : Memperkuat Segmen Bisnis Energi**

PT United Tractors Tbk (UNTR) menargetkan rampungnya pembangunan dua pembangkit listrik sampai beberapa tahun ke depan. Pembangkit listrik yang pertama ialah PLTU PAMA-1 berkapasitas 2x15 MW, yang pembangunannya sudah mencapai 80%. Sedangkan yang kedua ialah PLTU Jawa-4 berkapasitas 2x1000MW yang ditargetkan akan selesai pada akhir 2021. Untuk pembangunan tersebut, UNTR menyiapkan dana investasi sebesar US\$ 4 miliar. (Kontan)

### **AKRA : Pertumbuhan Laba Bersih 260%**

PT AKR Corporindo Tbk (AKRA) mencatatkan kenaikan pendapatan dan laba bersih yang masing-masing menjadi Rp5,83 triliun (+34,39% y-y) dan Rp929 miliar (+260% y-y) pada kuartal I. Namun, kenaikan kinerja ini lebih disebabkan oleh suksesnya divestasi aset Khalista di China dan tambang batu bara kepada PT Harum Energy Tbk. AKRA juga akan menerima sisa 50% pembayaran aset Khalista sebesar Rp664 miliar. (Kontan)

### **KLBF : Menargetkan Pertumbuhan Kinerja pada Kuartal II**

PT Kalbe Farma Tbk (KLBF) menargetkan peningkatan kinerja pada kuartal II seiring dengan peningkatan konsumsi menjelang hari lebaran. Pada kuartal I, kinerja KLBF masih dibawah target disebabkan oleh daya beli masyarakat yang belum pulih dan pelemahan rupiah. Ke depannya, untuk mengimbangi kondisi makro ekonomi yang masih belum pulih, KLBF akan fokus pada strategi pengendalian biaya dan pangsa pasar. (Bisnis Indonesia)

## Domestic & Global News

### **Indonesia Fokus pada Lelang Surat Utang Negara di Tengah Pelemahan Rupiah**

Pemerintah Indonesia membuka peluang untuk merevisi jadwal lelang surat utang pada 2018 karena masifnya penjualan surat utang yang disebabkan oleh peningkatan imbal hasil surat utang AS dan penguatan dolar, ungkap Menteri Keuangan. Pemerintah Indonesia memiliki banyak likuiditas setelah menyelesaikan 46 persen dari target lelang pada akhir April. Hal tersebut memberikan fleksibilitas untuk mengatur lelang surat utang yang tersisa, ungkap Luky Alfirman, Direktur Anggaran Keuangan dan Manajemen Risiko Kementerian Keuangan. (Bloomberg)

### **Mnuchin Mengatakan Negosiasi Dengan China Berjalan Mulus**

Menteri Keuangan AS Steve Mnuchin menyatakan bahwa negosiasi perdagangan di China yang dia pimpin berjalan mulus. membuahkan hasil. Mnuchin membuat pernyataan tersebut pada saat dia meninggalkan hotel di Beijing dan bergegas menuju pertemuan negosiasi perdagangan hari kedua sekaligus hari terakhir. Pertemuan yang dipimpin oleh Mnuchin dan Wakil Presiden China Liu He membahas keluhan AS atas praktik perdagangan China mulai dari tuduhan pemaksaan transfer teknologi hingga kepada subsidi negara untuk pengembangan teknologi. (CNBC)

Date	Country	Hour Jakarta	Event	Period	Actual	Consensus	Previous
<b>Monday</b>	CHN	08:00	Manufacturing PMI	Apr	51.4	51.3	51.5
<i>30 - Apr</i>	GER	19:00	CPI MoM	Apr P	0.00%	-0.10%	0.40%
	GER	19:00	CPI YoY	Apr P	1.60%	1.50%	1.60%
	USA	19:30	PCE Deflator MoM	Mar	0.00%	0.00%	0.20%
	USA	19:30	PCE Deflator YoY	Mar	2.00%	2.10%	1.80%
	USA	19:30	PCE Core MoM	Mar	0.15%	0.20%	0.20%
	USA	19:30	PCE Core YoY	Mar	1.88%	2.00%	1.60%
<b>Tuesday</b>	JPN	07:30	Nikkei Japan PMI Mfg	Apr F	53.8	--	53.3
<i>01 - May</i>	UK	15:30	Mortgage Approvals	Mar	62.9k	63.0k	63.9k
	UK	15:30	Markit UK PMI Manufacturing SA	Apr	53.9	54.5	55.1
	USA	20:45	Markit US Manufacturing PMI	Apr F	56.5	--	56.5
	USA	21:00	ISM Manufacturing	Apr	57.3	58.5	59.3
<b>Wednesday</b>	CHN	08:45	Caixin China PMI Mfg	Apr	51.1	51	51
<i>02 - May</i>	GER	14:55	Markit Germany Manufacturing PMI	Apr F	58.1	58.1	58.1
	EU	15:00	Markit Eurozone Manufacturing PMI	Apr F	56.2	56	56
	EU	16:00	GDP SA QoQ	1Q A	0.40%	0.40%	0.60%
	EU	16:00	GDP SA YoY	1Q A	2.50%	2.60%	2.70%
	USA	19:15	ADP Employment Change	Apr	204.1k	193k	241k
<b>Thursday</b>	USA	01:00	FOMC Rate Decision (Upper Bound)	2-May	1.75%	1.75%	1.75%
<i>03 - May</i>	USA	01:00	FOMC Rate Decision (Lower Bound)	2-May	1.50%	1.50%	1.50%
	USA	19:30	Initial Jobless Claims	28-Apr	211k	--	209k
	USA	19:30	Trade Balance	Mar	-\$48.96b	-\$55.6b	-\$57.6b
	USA	21:00	Durable Goods Orders	Mar F	2.60%	--	2.60%
	USA	21:00	Factory Orders	Mar	1.60%	1.30%	1.20%
<b>Friday</b>	USA	19:30	Change in Nonfarm Payrolls	Apr		185k	103k
<i>04 - May</i>	USA	19:30	Unemployment Rate	Apr		4.00%	4.10%
	USA	19:30	Average Hourly Earnings MoM	Apr		0.20%	0.30%
	USA	19:30	Average Hourly Earnings YoY	Apr		2.70%	2.70%

Source: Bloomberg

## Domestic Economic Calendar

Date	Hour Jakarta	Event	Period	Actual	Consensus	Prev.
<b>Monday</b>	Tentative	Money Supply M2 YoY	Mar	7.52%	--	8.30%
30 - Apr	Tentative	Money Supply M1 YoY	Mar	11.94%	--	13.00%
<b>Wednesday</b>	07:30	Nikkei Indonesia PMI Mfg	Apr	51.6	--	50.7
02 - May	11:00	CPI NSA MoM	Apr	0.10%	--	0.20%
	11:00	CPI Core YoY	Apr	2.69%	--	2.67%
	11:00	CPI YoY	Apr	3.41%	--	3.40%
<b>Friday</b>	Tentative	Consumer Confidence Index	Apr		--	121.6
04 - May						

Source: Bloomberg

## Corporate Calendar

Date	Event	Company
<b>Monday</b>	Annual Shareholder Meeting	ASSA, GMFI, MARK, SMGR, TGKA, VRNA
30 - Apr	Extraordinary Shareholder Meeting Cum Dividend Date	TOWR ABDA (IDR90 per share) ADRO BELL (IDR3 per share) CINT (IDR8 per share) DMAS (IDR6.5 per share) ERAA (IDR38 per share) TPIA (IDR40,6 per share) TRIS (IDR5 per share)
<b>Wednesday</b>	Annual Shareholder Meeting	ETWA, HADE, ICON, MABA, PDES, ZINC
02 - May	Cum Dividend Date	BNGA (IDR23.89 per share) FASW (IDR62 per share)
<b>Thursday</b>	Annual Shareholder Meeting	AKRA, DNAR, GEMS, HRTA, IPOL, NRCA, WEHA
03 - May	Cum Dividend Date	ASII (IDR 130 per share)
<b>Friday</b>	Annual Shareholder Meeting	BPFI, DSFI, JECC, MYOH, SMRU, SRAJ, TOTL
04 - May		

Source: Bloomberg

### DISCLAIMER

This report and any electronic access hereto are restricted and intended only for the clients and related entities of PT NH Korindo Sekuritas Indonesia. This report is only for information and recipient use. It is not reproduced, copied, or made available for others. Under no circumstances is it considered as a selling offer or solicitation of securities buying. Any recommendation contained herein may not suitable for all investors. Although the information hereof is obtained from reliable sources, its accuracy and completeness cannot be guaranteed. PT NH Korindo Sekuritas Indonesia, its affiliated companies, employees, and agents are held harmless from any responsibility and liability for claims, proceedings, action, losses, expenses, damages, or costs filed against or suffered by any person as a result of acting pursuant to the contents hereof. Neither is PT NH Korindo Sekuritas Indonesia, its affiliated companies, employees, nor agents are liable for errors, omissions, misstatements, negligence, inaccuracy contained herein.

All rights reserved by PT NH Korindo Sekuritas Indonesia



## PT. NH Korindo Sekuritas Indonesia

Member of Indonesia Stock Exchange

**Head Office :**

Wisma Korindo 7<sup>th</sup> Floor  
Jl. M.T. Haryono Kav. 62  
Pancoran, Jakarta 12780  
Indonesia  
Telp: +62 21 7976202  
Fax : +62 21 7976206

**Branch Office BSD:**

ITC BSD Blok R No.48  
Jl. Pahlawan Seribu Serpong  
Tangerang Selatan 15322  
Indonesia  
Telp : +62 21 5316 2049  
Fax : +62 21 5316 1687

**Branch Office Solo :**

Jl. Ronggowarsito No. 8  
Kota Surakarta  
Jawa Tengah 57111  
Indonesia  
Telp: +62 271 664763  
Fax : +62 271 661623

### A Member of NH Investment & Securities Global Network

Seoul | New York | Hong Kong | Singapore | Shanghai | Beijing | Hanoi |  
Jakarta