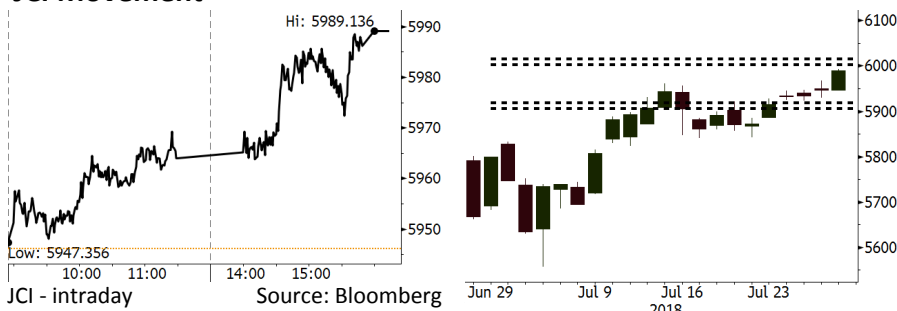


Morning Brief

Daily | July 30, 2018

JCI Movement



IHSG (Jakarta Composite Index)

July 27	5,989.14
Chg	+43.00pts (+0.72%)
Volume (bn shares)	96.92
Value (IDR tn)	6.42

Adv 195 Dec 175 Unc 240 Untr 121

Foreign Transaction (IDR bn)	
Buy	1,900
Sell	1,756
Net Buy (Sell)	144

Top Buy	NB Val.	Top Sell	NS Val.
PTBA	68.4	BBNI	26.9
BBRI	63.1	UNVR	13.8
ASII	33.7	JSMR	13.7
ADRO	28.5	TLKM	10.4
HMSP	28.4	BBTN	10.1

LQ-45 Index Top Gainers & Losers			
Gainers	%	Losers	%
ADRO	6.2%	JSMR	-3.9%
BUMI	5.7%	BMTR	-2.1%
WSBP	4.7%	INTP	-2.0%
ASII	4.5%	BBNI	-1.7%
INCO	4.1%	INDF	-1.6%

Government Bond Yield & FX

	Last	Chg.
Tenor: 10 year	7.75%	0.01%
USDIDR	14,417	-0.32%
KRWIDR	12.90	-0.15%

Global Indexes

Index	Last	Chg.	%
Dow Jones	25,451.06	(76.01)	-0.30%
S&P 500	2,818.82	(18.62)	-0.66%
Nasdaq	7,737.42	(114.77)	-1.46%
FTSE 100	7,701.31	38.14	0.50%
CAC 40	5,511.76	31.21	0.57%
DAX	12,860.40	51.17	0.40%
Nikkei	22,712.75	125.88	0.56%
Hang Seng	28,804.28	23.14	0.08%
Shanghai	2,873.59	(8.63)	-0.30%
KOSPI	2,294.99	5.93	0.26%
EIDO	24.12	0.35	1.47%

Commodities

Commodity	Last	Chg.	%
Gold (USD /troy oz.)	1,224.2	1.5	0.13%
Crude Oil (USD /bbl)	68.69	(0.92)	-1.32%
Coal Newcas(USD/ton)	108.20	(0.50)	-0.46%
Gas (USD /mmbtu)	2.78	0.02	0.72%
Nickel LME (USD /MT)	13,860	85.0	0.62%
Tin LME (USD /MT)	19,925	75.0	0.38%
CPO (MYR/Ton)	2,186	(16.0)	-0.73%

Indonesian Market Recap

IHSG bergerak naik pada perdagangan Jumat lalu dipimpin oleh sektor aneka industri. Investor mencermati rilis laporan kuartalan yang melebihi ekspektasi.

Top Gainers: Misc. (+3.66%), Mining (+1.93%), Manufacture (+1.40%)

Today's Outlook: Turis Sebagai Devisa Negara

Untuk hari ini kami mengestimasi IHSG bergerak menguat dengan **support range 5905-5920** dan **resistance range 6000-6015**. Pemerintah akan menggenjot sektor pariwisata untuk membantu meningkatkan pendapatan dolar AS dan diharapkan dapat mengurangi defisit neraca berjalan. Pemerintah mendukung kepala daerah agar dapat membantu meningkatkan sektor pariwisata. Indonesia menargetkan 20 juta wisatawan mancanegara untuk tahun 2019 dengan potensi pendapatan sebesar US\$20 miliar.

Stocks Recommendation (details on the next page)

Trading Buy: ASII, CPIN, BBKP

Global Market

United States

Bursa AS menurun pada Jumat lalu di tengah kuatnya data ekonomi kuartal II. Tekanan datang dari sektor teknologi yang menurun dalam dua hari terakhir.

Europe

Bursa Eropa bergerak naik pada Jumat lalu dipimpin oleh sektor *basic resources* terkait meredanya ancaman perang dagang.

Asia

Bursa Asia ditutup variatif pada Jumat lalu. Investor masih mencerna hasil perundingan AS - Uni Eropa dan hubungan AS dengan Tiongkok.

Company News

HMSP : Mencatatkan Pertumbuhan Pendapatan 5,51%

PPRO : Pertumbuhan Laba Bersih 15%

INCO : Akan Divestasi 20% Saham pada Oktober 2019

AKRA : Mencatatkan Pertumbuhan Pendapatan 21,62%

Domestic & Global News

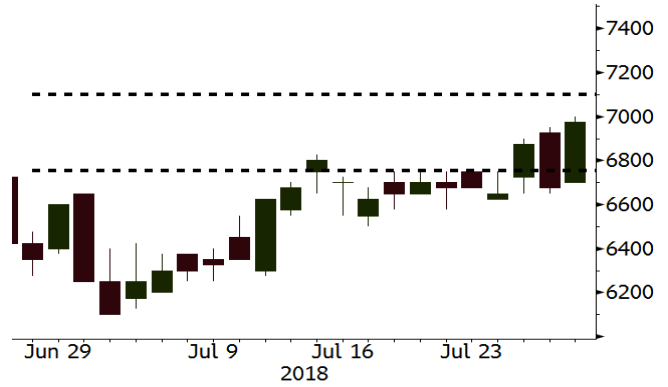
Pemerintah Mencabut Aturan DMO untuk Menambah Devisa

PDB AS pada 2Q18 Mencatatkan Angka Tertinggi

Indonesia Economic Data

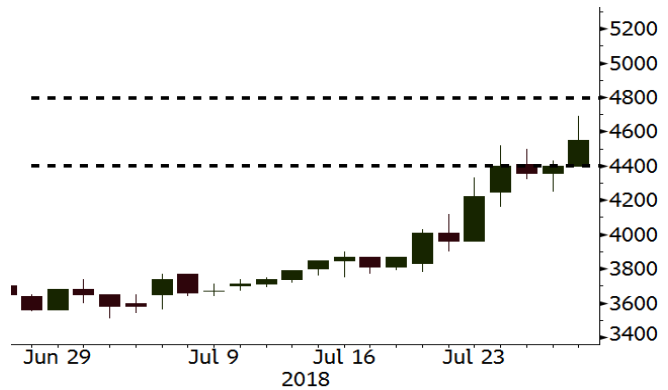
Monthly Indicator	Last	Prev.	Quarterly Indicator	Last	Prev.
BI 7 Day Rev Repo Rate	5.25%	5.25%	Real GDP	5.06%	5.19%
FX Reserve (USD bn)	119.80	122.90	Current Acc (USD bn)	(5.54)	(6.04)
Trd Balance (USD bn)	1.74	(1.52)	Govt. Spending Yoy	2.73%	3.81%
Exports Yoy	11.47%	12.47%	FDI (USD bn)	3.69	9.40
Imports Yoy	12.66%	28.17%	Business Confidence	106.28	112.39
Inflation Yoy	3.12%	3.23%	Cons. Confidence*	128.10	125.10

ASII	Last = 6975
Analysis	ASII berhasil mencatat pertumbuhan penjualan sebesar 15% yoy menjadi Rp56,7 triliun pada 2Q18. Selain itu laba bersih meningkat 32,7% yoy menjadi Rp5,47 triliun pada 2Q18. Alhasil ASII memberikan <i>surprise</i> EPS 9,7% terhadap consensus menjadi 133,5.
Range	6750 - 7100
Action	Trading Buy. Cut Loss If Below 6750



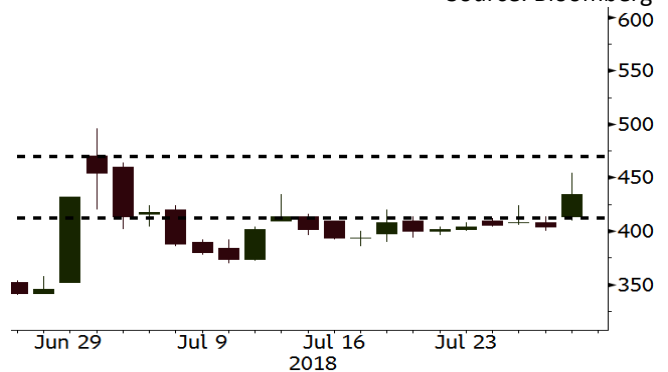
Source: Bloomberg

CPIN	Last = 4550
Analysis	Divisi broiler diperkirakan akan mengalami peningkatan margin keuntungan yang ditopang oleh keseimbangan antara <i>supply</i> dan <i>demand</i> di pasar. Pada 1Q17, divisi broiler mencatatkan kerugian akibat kondisi <i>oversupply</i> di pasar yang menekan harga jual broiler.
Range	4400 - 4800
Action	Trading Buy. Cut Loss If Below 4400



Source: Bloomberg

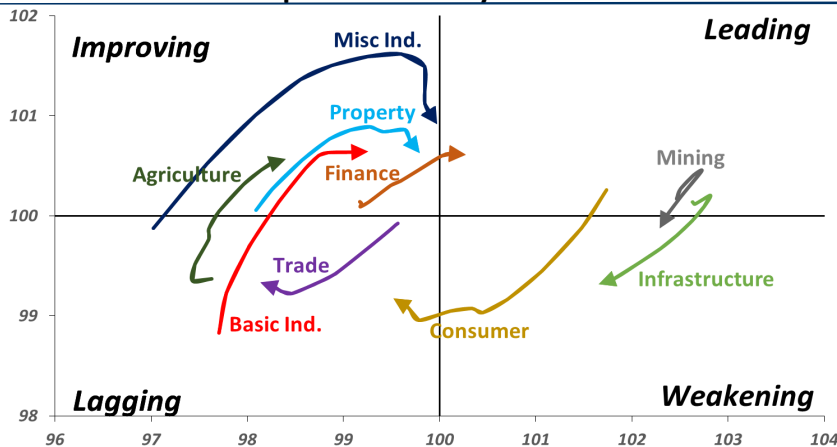
BBKP	Last = 434
Analysis	KB Kookmin Bank menjadi <i>standby buyer</i> untuk saham BBKP sebanyak 2.563.000.000 lembar saham pada harga Rp570 per lembar saham. Hal ini dilakukan setelah proses perdagangan HMETD. Setelah proses HMETD, KB Kookmin Bank akan menguasai 22% saham BBKP.
Range	412 - 470
Action	Trading buy. Cut Loss If Below 412



Source: Bloomberg

Sector Rotation

Relative Rotation Graph - Last 10 Days



Source: Bloomberg

Relative Valuation

	Last Price	End of Last Year Price	Target Price*	Rating	Upside Potential (%)	1 Year Change (%)	Market Cap (IDR tn)	Price / EPS (TTM)	Price / BVPS	Return on Equity (%)	Dividend Yield TTM (%)	Sales Growth Yoy (%)	EPS Growth Yoy (%)	Adjusted Beta
JCI Index	5,989	6,356				2.7	6,771.5							
Finance						7.7	1,951.0							
BBCA	23,225	21,900	25,400	Hold	9.4	23.5	572.6	23.7x	4.2x	18.8	1.1	5.1	8.4	1.0
BBRI	3,090	3,640	3,510	Hold	13.6	6.6	381.1	12.7x	2.4x	19.6	3.5	13.0	11.4	1.4
BMRI	6,575	8,000	10,300	Buy	56.7	(1.7)	306.8	13.1x	1.8x	14.5	3.0	(0.5)	28.7	1.3
BBNI	7,450	9,900	8,125	Hold	9.1	1.4	138.9	9.5x	1.4x	15.5	3.4	11.8	16.2	1.3
BBTN	2,410	3,570	3,790	Buy	57.3	(6.9)	25.5	8.0x	1.1x	15.1	2.4	14.3	11.7	1.7
BJTM	645	710	810	Buy	25.6	2.4	9.7	8.1x	1.3x	16.5	6.8	3.1	10.7	0.9
Consumer						(1.3)	1,386.7							
HMSP	3,920	4,730	4,575	Buy	16.7	7.4	456.0	35.8x	16.4x	46.0	2.7	5.5	1.9	1.4
GGRM	72,550	83,800	88,650	Buy	22.2	(9.1)	139.6	18.0x	3.2x	18.2	3.6	10.1	0.1	1.3
UNVR	44,325	55,900	44,200	Hold	(0.3)	(8.4)	338.2	49.1x	48.2x	100.6	2.1	(0.9)	(6.2)	1.1
ICBP	8,600	8,900	9,625	Hold	11.9	1.5	100.3	25.6x	4.9x	20.0	1.9	4.5	10.6	1.2
INDF	6,275	7,625	8,175	Buy	30.3	(27.0)	55.1	13.3x	1.7x	13.2	3.8	(1.1)	0.7	1.2
KLBF	1,290	1,690	1,730	Buy	34.1	(25.0)	60.5	25.1x	4.4x	18.2	1.9	2.4	0.2	1.2
KAEF	2,380	2,700	3,280	Buy	37.8	(26.3)	13.2	39.5x	5.2x	14.0	0.7	24.4	27.4	1.2
Infrastructure						(10.1)	748.33							
TLKM	3,940	4,399	4,600	Buy	16.8	(15.4)	397.2	18.4x	4.0x	22.4	4.3	4.3	(14.3)	0.9
EXCL	2,880	2,960	3,800	Buy	31.9	(12.7)	30.8	90.7x	1.4x	1.6	N/A	4.5	(75.0)	1.2
ISAT	3,970	4,800	6,750	Buy	70.0	(38.0)	21.6	47.3x	1.6x	3.3	1.8	(21.9)	N/A	0.9
JSMR	4,950	6,400	6,050	Buy	22.2	(13.2)	35.9	16.1x	2.3x	14.8	1.2	42.5	2.9	1.0
TBIG	5,000	6,425	6,050	Buy	21.0	(25.9)	22.7	9.8x	7.1x	92.7	3.4	8.4	16.1	0.6
INDY	3,530	3,060	5,000	Buy	41.6	301.1	18.4	3.4x	1.3x	46.6	3.0	263.6	166.7	0.8
Trade						(5.9)	750.4							
UNTR	35,400	35,400	42,350	Buy	19.6	20.6	132.0	14.0x	2.7x	20.6	2.5	32.3	60.0	1.0
AKRA	4,420	6,350	8,025	Buy	81.6	(34.8)	17.7	25.3x	2.1x	22.2	5.0	21.6	(34.8)	1.3
SCMA	2,040	2,480	2,700	Buy	32.4	(8.9)	29.8	21.5x	7.0x	34.8	3.7	15.0	19.3	1.0
MNCN	980	1,285	1,550	Buy	58.2	(45.3)	14.0	9.7x	1.4x	14.3	1.5	(0.4)	(28.3)	1.1
LPPF	9,450	10,000	11,250	Buy	19.0	(22.5)	27.6	14.4x	10.7x	81.7	4.8	5.9	1.2	1.1
ACES	1,330	1,155	1,425	Hold	7.1	17.2	22.8	27.2x	6.1x	24.0	1.7	21.5	35.7	0.9
RALS	1,445	1,200	1,400	Hold	(3.1)	52.9	10.3	23.2x	2.8x	12.2	2.8	(2.6)	407.0	0.8
MAPI	815	620	945	Buy	16.0	32.5	13.5	21.5x	3.1x	16.4	0.5	19.3	505.7	0.9
Property						(7.7)	385.1							
BSDE	1,490	1,700	1,850	Buy	24.2	(14.9)	28.7	6.2x	1.1x	19.5	0.3	(5.8)	(45.2)	1.3
PWON	550	685	625	Hold	13.6	(20.9)	26.5	12.6x	2.4x	20.5	1.1	14.4	25.4	1.2
CTRA	1,060	1,185	1,130	Hold	6.6	3.4	19.7	24.3x	1.5x	6.1	1.3	6.8	(41.7)	1.2
SMRA	800	945	1,050	Buy	31.3	(19.6)	11.5	34.6x	1.8x	5.2	0.6	(2.5)	(40.0)	1.4
WSKT	2,000	2,210	2,810	Buy	40.5	(15.6)	27.1	4.7x	1.6x	39.6	2.9	47.3	134.6	1.3
PTPP	2,160	2,640	3,850	Buy	78.2	(29.6)	13.4	9.1x	1.2x	13.9	2.2	26.3	19.0	1.3
WIKA	1,470	1,550	2,150	Buy	46.3	(29.0)	13.2	11.7x	1.0x	9.2	1.8	64.1	(30.9)	0.9
ADHI	1,585	1,885	2,160	Buy	36.3	(27.0)	5.6	9.9x	1.0x	10.1	1.8	39.7	282.5	1.0
Misc Ind.						(10.8)	360.0							
ASII	6,975	8,300	9,300	Buy	33.3	(12.3)	282.4	14.2x	2.2x	16.3	2.7	14.8	11.3	1.3
Basic Ind.						31.2	622.4							
INTP	14,600	21,950	21,575	Buy	47.8	(17.3)	53.7	32.9x	2.2x	6.3	4.8	1.9	(46.2)	1.4
SMGR	7,725	9,900	11,550	Buy	49.5	(23.1)	45.8	27.3x	1.6x	5.9	1.8	3.4	(45.2)	1.2
CPIN	4,550	3,000	4,200	Hold	(7.7)	66.1	74.6	26.0x	4.5x	18.2	1.2	(1.3)	60.5	1.0
JPFA	2,290	1,300	2,000	Hold	(12.7)	94.9	26.9	19.5x	3.1x	15.5	2.2	18.7	533.3	0.8
MAIN	1,060	740	780	Sell	(26.4)	6.0	2.4	31.3x	1.4x	4.1	3.6	16.5	109.1	1.1
KRAS	458	424	500	Hold	9.2	(23.7)	8.9	N/A	0.3x	(3.6)	N/A	38.9	72.7	1.1
TPIA	4,980	6,000	6,275	Buy	26.0	(6.7)	88.8	21.3x	3.5x	19.1	1.6	9.9	(36.3)	0.6
BRPT	1,830	2,260	2,420	Buy	32.2	8.0	32.6	22.6x	1.6x	8.9	1.3	9.8	(7.3)	0.9
Mining						41.0	474.9							
ADRO	1,965	1,860	2,500	Buy	27.2	7.7	62.9	9.5x	1.2x	13.6	5.5	5.1	(23.4)	1.0
PTBA	4,600	2,460	3,950	Hold	(14.1)	74.6	53.0	9.1x	3.8x	43.4	6.9	17.4	49.1	0.9
ITMG	29,000	20,700	32,400	Hold	11.7	41.3	32.8	8.8x	2.5x	29.2	10.8	2.8	0.0	1.1
INCO	4,530	2,890	3,550	Sell	(21.6)	81.9	45.0	80.7x	1.7x	1.9	N/A	28.3	N/A	1.2
ANTM	900	625	985	Hold	9.4	30.4	21.6	57.6x	1.2x	2.0	0.2	247.2	3550.0	1.1
TINS	850	775	1,240	Buy	45.9	2.4	6.3	12.7x	1.0x	8.3	2.8	(0.6)	(18.1)	1.0
ELSA	366	372	625	Buy	70.8	33.6	2.7	7.4x	0.9x	10.5	1.4	46.5	783.3	1.4
Agriculture						(17.0)	92.7							
AALI	11,000	13,150	14,800	Buy	34.5	(24.5)	21.2	12.1x	1.1x	9.7	4.3	8.9	(23.3)	0.6
LSIP	1,000	1,420	1,380	Buy	38.0	(28.8)	6.8	12.9x	0.8x	6.6	4.5	(28.5)	(47.6)	0.7

* Target Price for December 2018

Source: Bloomberg, NHKS Research

HMSP : Mencatatkan Pertumbuhan Pendapatan 5,51%

PT HM Sampoerna Tbk (HMSP) mencatatkan pertumbuhan pendapatan menjadi Rp49,16 triliun (+5,51% y-y) pada semester I. Pendapatan ini ditopang oleh pasar domestik yang berasal dari produk Sigaret Kretek Mesin sebesar Rp34,24 triliun, Sigaret Kretek Tangan Rp9,32 triliun dan pendapatan lainnya sebesar Rp237,91 miliar. HMSP juga mencatatkan laba bersih sebesar Rp6,11 triliun (+1,02% y-y). (Bisnis Indonesia)

INCO : Akan Divestasi 20% Saham pada Oktober 2019

PT Vale Indonesia Tbk (INCO) akan melakukan divestasi sebesar 20% dari sahamnya pada Oktober 2019. Divestasi ini terkait kesepakatan dalam kontrak karya amandemen dengan pemerintah Indonesia. INCO berharap divestasi tersebut menghasilkan penambahan pada balance sheet yang akan dialokasikan sebagai sumber dana untuk pembangunan smelter di Pomala dan mendukung pabrik Sorowako. (Kontan)

PPRO : Pertumbuhan Laba Bersih 15%

PT PP Properti Tbk (PPRO) mencatatkan pertumbuhan laba bersih menjadi Rp188 miliar (+15% y-y) pada semester I. Pada 2018, PPRO menargetkan *marketing sales* sebesar Rp3,8 triliun serta mengalokasikan belanja modal sebesar Rp1,8 triliun yang sebagian besar akan digunakan untuk pembayaran cicilan lahan. Pada semester II, PPRO berharap adanya pembayaran sebesar Rp756 miliar dari transaksi di semester I. (Kontan)

AKRA : Mencatatkan Pertumbuhan Pendapatan 21,62%

PT AKR Corporindo Tbk (AKRA) mencatatkan pertumbuhan pendapatan menjadi Rp11,21 triliun (+21,62% y-y) pada semester I. Kinerja ini ditopang oleh pertumbuhan volume dan harga rata-rata minyak mentah yang menjadi US\$73 per barel. Meskipun demikian, naiknya beban pendapatan menjadi Rp10,38 triliun (+27,12% y-y) menekan kinerja laba bruto menjadi Rp831,05 miliar (-21,06% y-y) pada semester I. (Bisnis Indonesia)

Domestic & Global News

Pemerintah Mencabut Aturan DMO untuk Menambah Devisa

Pemerintah akan mencabut kebijakan DMO yang mewajibkan perusahaan batu bara untuk memasok 25% dari produksinya ke pembangkit-pembangkit listrik PLN dengan harga US\$70 per metric ton. Pencabutan tersebut ditujukan untuk mengurangi *current account deficit* melalui kenaikan nilai ekspor batu bara. Keputusan tersebut disampaikan oleh Menko Kemaritiman dan dihadiri oleh Menteri Lingkungan Hidup dan Kehutanan serta Wakil Menteri ESDM. (CNBC)

PDB AS pada 2Q18 Mencatatkan Angka Tertinggi

Pada 2Q18, PDB AS tumbuh 4,1% yang merupakan pertumbuhan tertinggi sejak 2014. Angka pertumbuhan tersebut sesuai dengan ekspektasi para ekonom dan didorong oleh peningkatan belanja konsumen dan investasi bisnis. Presiden Trump mengatakan bahwa Pemerintah AS berusaha untuk mencapai tingkat pertumbuhan tahunan tertinggi selama 13 tahun. Kuatnya angka pertumbuhan ini juga didorong oleh peningkatan ekspor dan belanja pemerintah. *Personal consumption expenditures* naik 4% ketika investasi bisnis tumbuh 7,3 persen. (CNBC)

DISCLAIMER

This report and any electronic access hereto are restricted and intended only for the clients and related entities of PT NH Korindo Sekuritas Indonesia. This report is only for information and recipient use. It is not reproduced, copied, or made available for others. Under no circumstances is it considered as a selling offer or solicitation of securities buying. Any recommendation contained herein may not suitable for all investors. Although the information hereof is obtained from reliable sources, its accuracy and completeness cannot be guaranteed. PT NH Korindo Sekuritas Indonesia, its affiliated companies, employees, and agents are held harmless from any responsibility and liability for claims, proceedings, action, losses, expenses, damages, or costs filed against or suffered by any person as a result of acting pursuant to the contents hereof. Neither is PT NH Korindo Sekuritas Indonesia, its affiliated companies, employees, nor agents are liable for errors, omissions, misstatements, negligence, inaccuracy contained herein.

All rights reserved by PT NH Korindo Sekuritas Indonesia



PT. NH Korindo Sekuritas Indonesia

Member of Indonesia Stock Exchange

Head Office :

Wisma Korindo 7th Floor
Jl. M.T. Haryono Kav. 62
Pancoran, Jakarta 12780
Indonesia
Telp: +62 21 7976202
Fax : +62 21 7976206

Branch Office BSD:

ITC BSD Blok R No.48
Jl. Pahlawan Seribu Serpong
Tangerang Selatan 15322
Indonesia
Telp : +62 21 5316 2049
Fax : +62 21 5316 1687

Branch Office Solo :

Jl. Ronggowarsito No. 8
Kota Surakarta
Jawa Tengah 57111
Indonesia
Telp: +62 271 664763
Fax : +62 271 661623

A Member of NH Investment & Securities Global Network

Seoul | New York | Hong Kong | Singapore | Shanghai | Beijing | Hanoi |
Jakarta