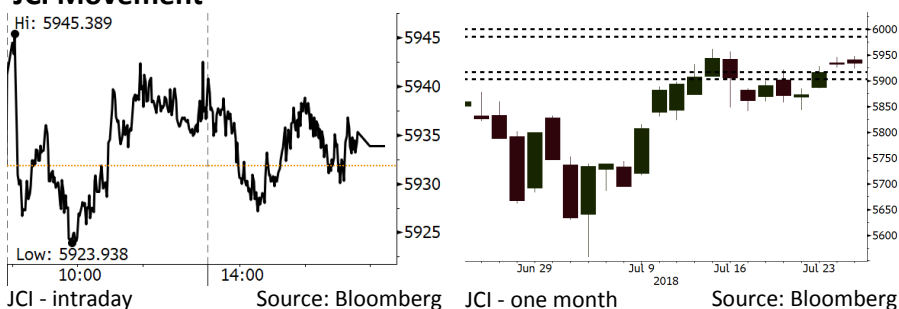


Morning Brief

Daily | July 26, 2018

JCI Movement



Indonesian Market Recap

IHSG ditutup flat kemarin di tengah penguatan rupiah. BI memproyeksikan *current account deficit* 2018 akan mencapai US\$25 miliar. **Top Gainers: Misc. (+2.67%), Mining (+1.44%), Trade (+1.19%)**

Today's Outlook: Ekonomi Syariah sebagai Strategi Nasional

Untuk hari ini kami mengestimasi IHSG bergerak menguat dengan **support range 5900-5915** dan **resistance range 5980-6000**. Bank Indonesia menyodorkan 5 strategi pengembangan ekonomi Syariah agar mampu bersaing dengan negara lain. Menurut Gubernur BI Perry Warjiyo, ekonomi syariah harus dicanangkan sebagai program nasional. Pengembangan ekonomi syariah membutuhkan dukungan pemerintah dan Bank Indonesia meyakini presiden dapat memberikan dukungan penuh.

Stocks Recommendation (details on the next page)

Trading Buy: PWON, PTBA, UNTR

Global Market

United States

Bursa AS ditutup menguat kemarin. Investor merespons baik kemungkinan tercapainya kesepakatan dagang AS-Uni Eropa.

Europe

Bursa Eropa bergerak turun kemarin. Investor mengkhawatirkan keputusan dari pertemuan Jean-Claude Juncker dengan Trump.

Asia

Bursa Asia ditutup variatif kemarin di tengah rencana pemerintah Tiongkok untuk memperketat kebijakan fiskal.

Company News

INCO : Mencatatkan Pendapatan US\$374,61 Juta
AALI : Penurunan Laba Bersih 23%
SAME : Membangun RS Omni Bekasi Melalui Pinjaman
UNTR : Mencatatkan Penjualan 2.400 Alat Berat

Domestic & Global News

BI Mendorong Pengembangan Ekonomi Syariah Indonesia
AS-Uni Eropa Sepakat Turunkan Tarif Dagang

Indonesia Economic Data

Monthly Indicator	Last	Prev.	Quarterly Indicator	Last	Prev.
BI 7 Day Rev Repo Rate	5.25%	5.25%	Real GDP	5.06%	5.19%
FX Reserve (USD bn)	119.80	122.90	Current Acc (USD bn)	(5.54)	(6.04)
Trd Balance (USD bn)	1.74	(1.52)	Govt. Spending Yoy	2.73%	3.81%
Exports Yoy	11.47%	12.47%	FDI (USD bn)	3.69	9.40
Imports Yoy	12.66%	28.17%	Business Confidence	106.28	112.39
Inflation Yoy	3.12%	3.23%	Cons. Confidence*	128.10	125.10

IHSG (Jakarta Composite Index)

July 25 5,933.89
Chg +2.05pts (+0.04%)
Volume (bn shares) 106.54
Value (IDR tn) 6.75
Adv 186 Dec 191 Unc 233 Untr 126

Foreign Transaction (IDR bn)

Buy 1,672
Sell 1,642
Net Buy (Sell) 30

Top Buy	NB Val.	Top Sell	NS Val.
BBCA	122.5	TLKM	130.7
INKP	75.3	BMRI	44.0
UNTR	50.1	MAIN	21.8
PTBA	46.4	BUMI	20.4
ASII	38.6	BBRI	20.0

LQ-45 Index Top Gainers & Losers

Gainers	%	Losers	%
MYRX	8.5%	EXCL	-3.7%
UNTR	5.0%	TLKM	-3.2%
ADRO	4.4%	SSMS	-2.7%
BUMI	4.1%	JSMR	-2.4%
ASII	3.4%	SCMA	-2.0%

Government Bond Yield & FX

	Last	Chg.
Tenor: 10 year	7.77%	-0.04%
USDIDR	14,475	-0.48%
KRWIDR	12.86	0.39%

Global Indexes

Index	Last	Chg.	%
Dow Jones	25,414.10	172.16	0.68%
S&P 500	2,846.07	25.67	0.91%
Nasdaq	7,932.24	91.47	1.17%
FTSE 100	7,658.26	(50.79)	-0.66%
CAC 40	5,426.41	(7.78)	-0.14%
DAX	12,579.33	(110.06)	-0.87%
Nikkei	22,614.25	103.77	0.46%
Hang Seng	28,920.90	258.33	0.90%
Shanghai	2,903.65	(1.92)	-0.07%
KOSPI	2,273.03	(7.17)	-0.31%
EIDO	24.02	0.29	1.22%

Commodities

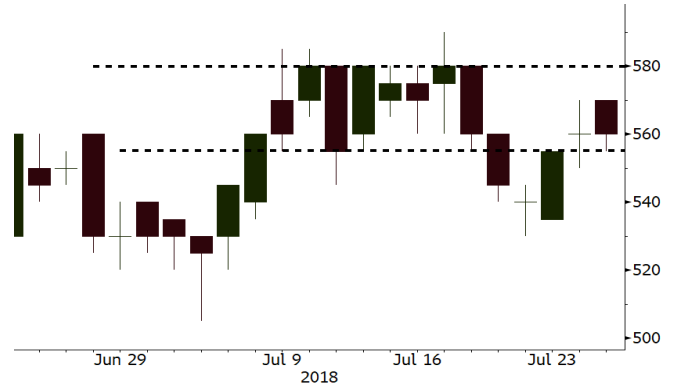
Commodity	Last	Chg.	%
Gold (USD /troy oz.)	1,231.6	7.1	0.58%
Crude Oil (USD /bbl)	69.30	0.78	1.14%
Coal Newcas(USD/ton)	115.00	1.50	1.32%
Gas (USD /mmbtu)	2.78	0.04	1.57%
Nickel LME (USD /MT)	13,680	80.0	0.59%
Tin LME (USD /MT)	19,750	75.0	0.38%
CPO (MYR/Ton)	2,163	11.0	0.51%

PWON Last = 560

Analysis PWON berhasil mencatat pertumbuhan penjualan sebesar 10%y-y menjadi Rp1,72 triliun pada 2Q18. Laba bersih PWON meningkat 3,6% y-y sehingga EPS PWON menjadi 11,89. Hal ini memberikan *surprise* sebesar 13,5% dari estimasi konsensus.

Range 555 - 580

Action Trading Buy. Cut Loss If Below 555



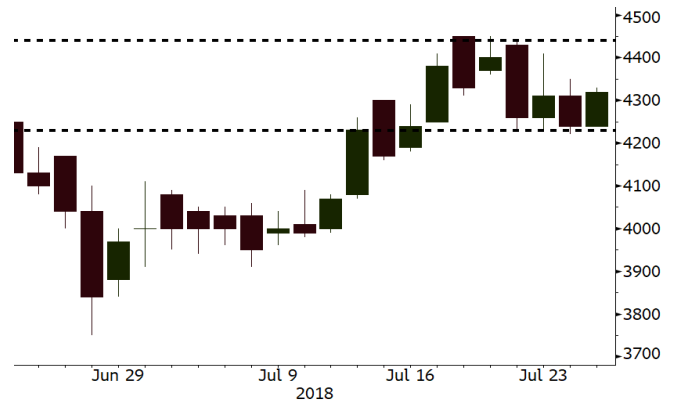
Source: Bloomberg

PTBA Last = 4320

Analysis PTBA berhasil membukukan kenaikan penjualan sebesar 8,1 y-y menjadi Rp4,7 triliun pada 2Q18. Margin laba bersih mencatat lonjakan dari 19,3% pada 2Q17 menjadi 23,6% pada 2Q18. Alhasil EPS berhasil tumbuh 31,9% menjadi 106,75.

Range 4230 - 4440

Action Trading Buy. Cut Loss If Below 4230



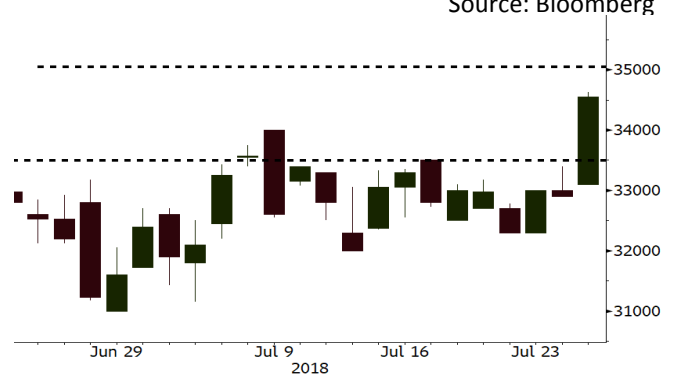
Source: Bloomberg

UNTR Last = 34550

Analysis Penjualan alat berat UNTR mencapai 2.400 unit pada 2H18 atau tumbuh sebesar 37% y-y. Pertumbuhan terbesar berasal dari segmen konstruksi sebesar 32% q-q, diikuti oleh segmen agro sebesar 25% q-q dan segmen kehutanan sebesar 19% q-q.

Range 33500 - 35000

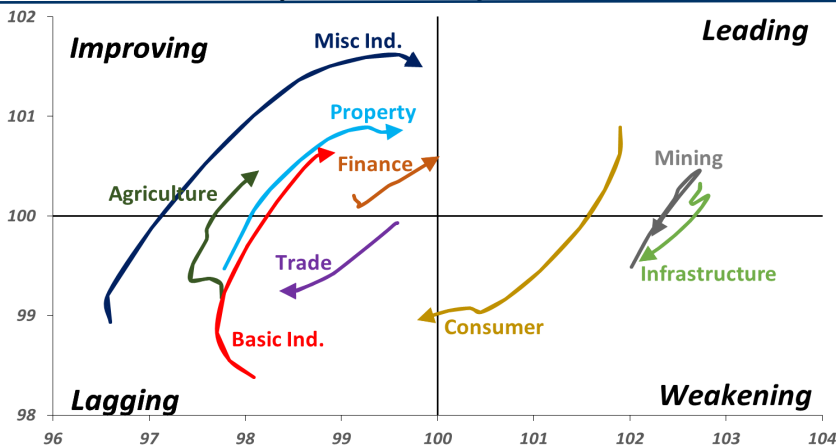
Action Trading buy. Cut Loss If Below 33500



Source: Bloomberg

Sector Rotation

Relative Rotation Graph - Last 10 Days



Source: Bloomberg

Relative Valuation

	Last Price	End of Last Year Price	Target Price*	Rating	Upside Potential (%)	1 Year Change (%)	Market Cap (IDR tn)	Price / EPS (TTM)	Price / BVPS	Return on Equity (%)	Dividend Yield TTM (%)	Sales Growth YoY (%)	EPS Growth YoY (%)	Adjusted Beta
JCI Index	5,934	6,356				2.3	6,708.8							
Finance						8.0	1,940.9							
BBCA	23,575	21,900	25,400	Hold	7.7	25.6	581.2	24.4x	4.3x	18.7	1.1	7.1	10.4	1.0
BBRI	2,990	3,640	3,510	Buy	17.4	1.2	368.8	12.3x	2.3x	19.6	3.6	13.0	11.4	1.3
BMRI	6,475	8,000	10,300	Buy	59.1	(3.0)	302.2	12.9x	1.8x	14.5	3.1	(0.5)	28.7	1.4
BBNI	7,300	9,900	8,125	Hold	11.3	2.1	136.1	9.3x	1.4x	15.5	3.5	11.8	16.2	1.3
BBTN	2,330	3,570	3,790	Buy	62.7	(3.7)	24.7	7.7x	1.1x	15.1	2.5	14.3	11.7	1.6
BJTM	635	710	810	Buy	27.6	-	9.5	7.9x	1.3x	16.5	6.9	3.1	10.7	1.0
Consumer						(2.4)	1,362.4							
HMSP	3,770	4,730	4,575	Buy	21.4	2.4	438.5	35.4x	11.8x	33.3	2.8	2.5	(7.1)	1.4
GGRM	70,550	83,800	88,650	Buy	25.7	(7.3)	135.7	17.5x	3.1x	18.2	3.7	10.1	0.1	1.3
UNVR	44,050	55,900	44,200	Hold	0.3	(7.7)	336.1	48.8x	47.9x	100.6	2.1	(0.9)	(6.2)	1.1
ICBP	8,550	8,900	9,625	Hold	12.6	(0.9)	99.7	25.5x	4.9x	20.0	1.9	4.5	10.6	1.2
INDF	6,350	7,625	8,175	Buy	28.7	(26.4)	55.8	13.4x	1.7x	13.2	3.7	(1.1)	0.7	1.2
KLBF	1,305	1,690	1,730	Buy	32.6	(23.2)	61.2	25.4x	4.4x	18.2	1.9	2.4	0.2	1.2
KAEF	2,320	2,700	3,280	Buy	41.4	(26.3)	12.9	38.5x	5.1x	14.0	0.8	24.4	27.4	1.3
Infrastructure						(9.3)	746.97							
TLKM	3,900	4,399	4,600	Buy	17.9	(16.3)	393.1	18.2x	3.9x	22.4	4.3	4.3	(14.3)	0.9
EXCL	2,870	2,960	3,800	Buy	32.4	(10.6)	30.7	90.4x	1.4x	1.6	N/A	4.5	(75.0)	1.2
ISAT	3,970	4,800	6,750	Buy	70.0	(36.7)	21.6	47.3x	1.6x	3.3	1.8	(21.9)	N/A	0.8
JSMR	5,050	6,400	6,050	Buy	19.8	(5.2)	36.7	16.4x	2.3x	14.8	1.2	42.5	2.9	1.0
TBIG	4,940	6,425	6,050	Buy	22.5	(26.8)	22.4	9.7x	7.0x	92.7	3.4	8.4	16.1	0.6
INDY	3,320	3,060	5,000	Buy	50.6	297.6	17.3	3.2x	1.2x	46.6	3.2	263.6	166.7	0.9
Trade						(6.3)	746.2							
UNTR	34,550	35,400	42,350	Buy	22.6	19.8	128.9	15.3x	2.7x	18.6	2.6	39.0	68.7	1.0
AKRA	4,450	6,350	8,025	Buy	80.3	(31.0)	17.9	21.1x	2.1x	24.1	4.9	34.4	(22.8)	1.3
SCMA	2,010	2,480	2,700	Buy	34.3	(7.4)	29.4	21.1x	6.9x	34.8	3.7	15.0	19.3	1.0
MNCN	1,000	1,285	1,550	Buy	55.0	(44.6)	14.3	9.9x	1.4x	14.3	1.5	(0.4)	(28.3)	1.1
LPPF	9,450	10,000	11,250	Buy	19.0	(27.3)	27.6	14.4x	10.7x	81.7	4.8	5.9	1.2	1.1
ACES	1,310	1,155	1,425	Hold	8.8	17.5	22.5	26.8x	6.0x	24.0	1.7	21.5	35.7	0.9
RALS	1,390	1,200	1,400	Hold	0.7	41.1	9.9	22.3x	2.7x	12.2	2.9	(2.6)	407.0	0.7
MAPI	810	620	945	Buy	16.7	33.9	13.4	21.4x	3.0x	16.4	0.5	19.3	505.7	0.9
Property						(5.1)	390.0							
BSDE	1,485	1,700	1,850	Buy	24.6	(15.6)	28.6	6.2x	1.1x	19.5	0.3	(5.8)	(45.2)	1.3
PWON	560	685	625	Hold	11.6	(13.2)	27.0	12.8x	2.4x	20.5	1.1	14.4	25.4	1.1
CTRA	1,110	1,185	1,130	Hold	1.8	3.3	20.6	25.5x	1.5x	6.1	1.3	6.8	(41.7)	1.2
SMRA	805	945	1,050	Buy	30.4	(23.7)	11.6	34.8x	1.8x	5.2	0.6	(2.5)	(40.0)	1.4
WSKT	1,985	2,210	2,810	Buy	41.6	(11.0)	26.9	4.6x	1.6x	39.6	2.9	47.3	134.6	1.3
PTPP	2,140	2,640	3,850	Buy	79.9	(27.5)	13.3	9.0x	1.1x	13.9	2.2	26.3	19.0	1.4
WIKA	1,475	1,550	2,150	Buy	45.8	(25.9)	13.2	11.7x	1.0x	9.2	1.8	64.1	(30.9)	1.0
ADHI	1,610	1,885	2,160	Buy	34.2	(23.7)	5.7	10.1x	1.0x	10.1	1.8	39.7	282.5	1.0
Misc Ind.						(13.5)	355.2							
ASII	6,875	8,300	9,300	Buy	35.3	(15.1)	278.3	14.8x	2.2x	15.3	2.7	14.4	(1.6)	1.3
Basic Ind.						28.7	613.2							
INTP	14,900	21,950	21,575	Buy	44.8	(15.0)	54.9	33.6x	2.2x	6.3	4.7	1.9	(46.2)	1.4
SMGR	7,675	9,900	11,550	Buy	50.5	(23.8)	45.5	27.2x	1.6x	5.9	1.8	3.4	(45.2)	1.2
CPIN	4,360	3,000	4,200	Hold	(3.7)	46.8	71.5	24.9x	4.3x	18.2	1.3	(1.3)	60.5	1.0
JPFA	2,260	1,300	2,000	Hold	(11.5)	89.9	26.5	19.2x	3.0x	15.5	2.2	18.7	533.3	0.7
MAIN	905	740	780	Hold	(13.8)	(9.5)	2.0	26.8x	1.2x	4.1	4.2	16.5	109.1	1.0
KRAS	462	424	500	Hold	8.2	(24.3)	8.9	N/A	0.3x	(3.6)	N/A	38.9	72.7	1.2
TPIA	5,100	6,000	6,275	Buy	23.0	(3.9)	91.0	21.8x	3.6x	19.1	1.6	9.9	(36.3)	0.8
BRPT	1,865	2,260	2,420	Buy	29.8	13.0	33.2	23.0x	1.7x	8.9	1.3	9.8	(7.3)	0.8
Mining						40.3	461.2							
ADRO	1,880	1,860	2,500	Buy	33.0	4.4	60.1	9.1x	1.2x	13.6	5.8	5.1	(23.4)	1.1
PTBA	4,320	2,460	3,950	Hold	(8.6)	66.8	49.8	8.5x	3.6x	43.4	7.4	17.4	49.1	0.9
ITMG	26,350	20,700	32,400	Buy	23.0	27.0	29.8	8.0x	2.3x	29.2	11.9	2.8	0.0	0.9
INCO	4,310	2,890	3,550	Sell	(17.6)	81.1	42.8	76.8x	1.6x	1.9	N/A	28.3	N/A	1.1
ANTM	880	625	985	Hold	11.9	22.2	21.1	56.3x	1.1x	2.0	0.2	247.2	3550.0	1.1
TINS	840	775	1,240	Buy	47.6	3.1	6.3	12.6x	1.0x	8.3	2.8	(0.6)	(18.1)	1.1
ELSA	362	372	625	Buy	72.7	30.2	2.6	8.4x	0.8x	10.5	1.4	50.1	1267.6	1.3
Agriculture						(18.4)	92.7							
AALI	10,825	13,150	14,800	Buy	36.7	(29.6)	20.8	11.9x	1.1x	9.7	4.3	8.9	(23.3)	0.6
LSIP	970	1,420	1,380	Buy	42.3	(31.4)	6.6	13.1x	0.8x	6.2	4.6	(40.7)	(64.6)	0.7

* Target Price for December 2018

Source: Bloomberg, NHKS Research

INCO : Mencatatkan Pendapatan US\$374,61 Juta

PT Vale Indonesia Tbk (INCO) mencatatkan pendapatan sebesar US\$374,61 juta (+28,34% y-y) pada semester I. Peningkatan tersebut ditopang oleh volume penjualan nikel matte yang menjadi 18.764 ton serta harga rata-rata penjualan nikel yang meningkat menjadi US\$10.880 per ton pada kuartal II. Adapun pada 2018, INCO akan fokus pada pengoptimalan kapasitas produksi, peningkatan efisiensi dan memangkas biaya. (Bisnis Indonesia)

SAME : Membangun RS Omni Bekasi Melalui Pinjaman

PT Sarana Meditama Metropolitan Tbk (SAME) melalui anak usahanya, PT Kurnia Sejahtera Utama (KSU) menerima fasilitas kredit investasi dengan nilai pokok Rp258 miliar dari BBNi. Pinjaman akan dialokasikan untuk pembangunan RS Omni di Pekayon, Bekasi yang ditargetkan akan beroperasi pada kuartal IV/2018. Selain itu, SAME juga telah mengakuisisi lahan di Balikpapan, namun pembangunan tertunda akibat lesunya sektor komoditas. (Bisnis Indonesia)

AALI : Penurunan Laba Bersih 23%

PT Astra Agro Lestari Tbk (AALI) mencatatkan pendapatan bersih sebesar Rp9,02 triliun (+5,56% y-y) pada semester I. Namun, naiknya beban pokok pendapatan menjadi Rp7,37 triliun (+13,66% y-y) menekan kinerja laba AALI. Kinerja laba bruto dan laba bersih mengalami penurunan menjadi Rp1,65 triliun (-19,90% y-y) dan Rp783,91 miliar (-23,33% y-y). Adapun, aset AALI tercatat sebesar Rp26,84 triliun pada kuartal II. (Kontan)

UNTR : Mencatatkan Penjualan 2.400 Alat Berat

PT United Tractors Tbk (UNTR) mencatatkan penjualan alat berat sebesar 2.400 unit (+37,06% y-y) pada semester I. Adapun penjualan tersebut telah mencapai 53,33% dari target penjualan 2018 sebesar 4.500 unit. Peningkatan ini ditopang oleh penjualan batu bara yang membaik serta tren harga batu bara yang positif. Penjualan yang dikontribusikan oleh sektor tambang sebesar 55%, konstruksi 21%, perkebunan 15%, dan kehutanan 9%. (Bisnis Indonesia)

Domestic & Global News

BI Mendorong Pengembangan Ekonomi Syariah Indonesia

Bank Indonesia (BI) mempersiapkan 5 strategi untuk mengembangkan ekonomi syariah Indonesia supaya lebih bersaing dengan negara lain. Kelima strategi tersebut ialah perlunya dukungan penuh pemerintah, pencanangan sebagai program nasional, pembentukan badan koordinasi khusus, fokus pada sektor dengan manfaat kompetitif serta perlunya strategi nasional keuangan syariah. BI juga yakin bahwa Presiden Joko Widodo akan mendukung penuh rencana tersebut. (Bisnis Indonesia)

AS-Uni Eropa Sepakat Turunkan Tarif Dagang

Presiden Trump menyatakan bahwa AS dan Uni Eropa sepakat untuk bersama-sama menuju peniadaan bea masuk, tidak ada halangan non-tarif serta tidak ada subsidi untuk barang industri non-otomotif. Di sisi lain, Presiden Komisi Eropa Jean-Claude Juncker menyatakan akan menunda pemberlakuan tarif baru serta mengkaji tarif yang sudah diterapkan pada baja dan aluminium. Juncker juga merasa bahwa pertemuan ini berlangsung baik dan konstruktif. (CNBC)

DISCLAIMER

This report and any electronic access hereto are restricted and intended only for the clients and related entities of PT NH Korindo Sekuritas Indonesia. This report is only for information and recipient use. It is not reproduced, copied, or made available for others. Under no circumstances is it considered as a selling offer or solicitation of securities buying. Any recommendation contained herein may not suitable for all investors. Although the information hereof is obtained from reliable sources, its accuracy and completeness cannot be guaranteed. PT NH Korindo Sekuritas Indonesia, its affiliated companies, employees, and agents are held harmless from any responsibility and liability for claims, proceedings, action, losses, expenses, damages, or costs filed against or suffered by any person as a result of acting pursuant to the contents hereof. Neither is PT NH Korindo Sekuritas Indonesia, its affiliated companies, employees, nor agents are liable for errors, omissions, misstatements, negligence, inaccuracy contained herein.

All rights reserved by PT NH Korindo Sekuritas Indonesia



PT. NH Korindo Sekuritas Indonesia

Member of Indonesia Stock Exchange

Head Office :

Wisma Korindo 7th Floor
Jl. M.T. Haryono Kav. 62
Pancoran, Jakarta 12780
Indonesia
Telp: +62 21 7976202
Fax : +62 21 7976206

Branch Office BSD:

ITC BSD Blok R No.48
Jl. Pahlawan Seribu Serpong
Tangerang Selatan 15322
Indonesia
Telp : +62 21 5316 2049
Fax : +62 21 5316 1687

Branch Office Solo :

Jl. Ronggowarsito No. 8
Kota Surakarta
Jawa Tengah 57111
Indonesia
Telp: +62 271 664763
Fax : +62 271 661623

A Member of NH Investment & Securities Global Network

Seoul | New York | Hong Kong | Singapore | Shanghai | Beijing | Hanoi |
Jakarta