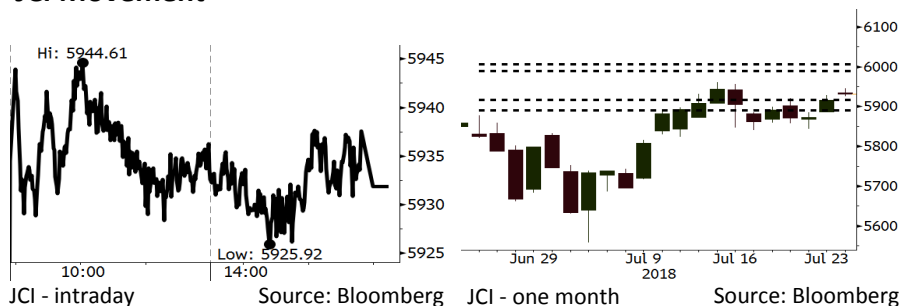


# Morning Brief

Daily | July 25, 2018

## JCI Movement



## Indonesian Market Recap

IHSG kembali ditutup menguat kemarin yang ditopang oleh kenaikan di hampir semua sektor. **Top Gainers: Basic Ind. (+1.23%), Property (+0.64%), Finance (+0.55%)**

## Today's Outlook: Kebijakan Fiskal Ekspansif

Untuk hari ini kami mengestimasi IHSG bergerak menguat dengan **support range 5890-5910** dan **resistance range 5990-6000**. Sentimen positif datang dari bursa saham Tiongkok. Pemerintah Tiongkok akan menerapkan kebijakan fiskal yang ekspansif guna mendukung pertumbuhan ekonomi, seiring dengan melemahnya laju pertumbuhan ekonomi Tiongkok. Di sisi lain, kebijakan Bank Indonesia menahan tingkat suku bunga acuan akan membuat rupiah terimbas efek domino.

## Stocks Recommendation (details on the next page)

Trading Buy: JPFA, CPIN, MAIN

## Global Market

### United States

Bursa AS bergerak variatif kemarin. Investor masih mengamati laporan keuangan kuartalan yang positif.

### Europe

Bursa Eropa ditutup naik kemarin didukung oleh rilis laporan keuangan kuartalan yang memuaskan.

### Asia

Bursa Asia bergerak naik kemarin, dipimpin oleh bursa Tiongkok. Yuan melanjutkan penurunan, menyentuh titik terendah selama setahun terakhir.

## Company News

WSKT : Akan Merevisi Target Laba 2018

PWON : Mencatatkan Pertumbuhan Pendapatan 14,4%

ASII : Pertahankan Suku Bunga Astra Financial

ADRO : Optimis Target Produksi Akan Tercapai

## Domestic & Global News

Terkait Perang Dagang, Pemerintah Menekankan Pendekatan Kolaboratif

IMF : Dolar AS *Overvalued*, sedangkan Yuan Sesuai Fundamental

## Indonesia Economic Data

Monthly Indicator	Last	Prev.	Quarterly Indicator	Last	Prev.
BI 7 Day Rev Repo Rate	5.25%	5.25%	Real GDP	5.06%	5.19%
FX Reserve (USD bn)	119.80	122.90	Current Acc (USD bn)	(5.54)	(6.04)
Trd Balance (USD bn)	1.74	(1.52)	Govt. Spending Yoy	2.73%	3.81%
Exports Yoy	11.47%	12.47%	FDI (USD bn)	3.69	9.40
Imports Yoy	12.66%	28.17%	Business Confidence	106.28	112.39
Inflation Yoy	3.12%	3.23%	Cons. Confidence*	128.10	125.10

## IHSG (Jakarta Composite Index)

July 24	5,931.84
Chg	+16.05pts (+0.27%)
Volume (bn shares)	102.00
Value (IDR tn)	6.36

Adv 197 Dec 167 Unc 245 Untr 125

## Foreign Transaction (IDR bn)

Buy	1,718
Sell	1,475
Net Buy (Sell)	243

Top Buy	NB Val.	Top Sell	NS Val.
BBCA	177.0	ADRO	28.2
INKP	60.5	UNTR	21.0
BMRI	32.5	MAIN	19.9
CPIN	32.3	SMGR	19.0
CARS	25.6	BBNI	16.6

## LQ-45 Index Top Gainers & Losers

Gainers	%	Losers	%
BUMI	8.0%	SSMS	-3.4%
INDY	6.1%	SCMA	-3.3%
INTP	6.0%	PTBA	-1.6%
SMGR	3.0%	MNCN	-1.5%
BSDE	2.8%	SRIL	-1.1%

## Government Bond Yield & FX

	Last	Chg.
Tenor: 10 year	7.81%	0.00%
USDIDR	14,545	0.44%
KRWIDR	12.81	0.27%

## Global Indexes

Index	Last	Chg.	%
Dow Jones	25,241.94	197.65	0.79%
S&P 500	2,820.40	13.42	0.48%
Nasdaq	7,840.77	(1.11)	-0.01%
FTSE 100	7,709.05	53.26	0.70%
CAC 40	5,434.19	55.94	1.04%
DAX	12,689.39	140.82	1.12%
Nikkei	22,510.48	113.49	0.51%
Hang Seng	28,662.57	406.45	1.44%
Shanghai	2,905.56	46.02	1.61%
KOSPI	2,280.20	10.89	0.48%
EIDO	23.73	0.27	1.15%

## Commodities

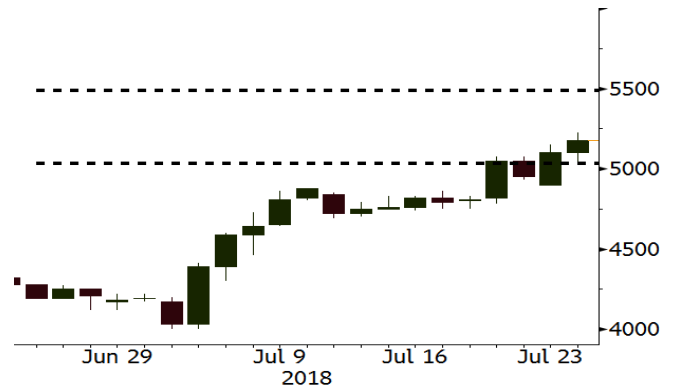
Commodity	Last	Chg.	%
Gold (USD /troy oz.)	1,224.5	0.0	0.00%
Crude Oil (USD /bbl)	68.52	0.63	0.93%
Coal Newcas(USD/ton)	113.50	1.15	1.02%
Gas (USD /mmbtu)	2.73	0.01	0.40%
Nickel LME (USD /MT)	13,600	200.0	1.49%
Tin LME (USD /MT)	19,675	200.0	1.03%
CPO (MYR/Ton)	2,152	(17.0)	-0.78%

**JSMR** Last = 5175

**Analysis** JSMR berhasil membukukan pertumbuhan penjualan 11,4% y-y pada 2Q18 menjadi Rp9,02 triliun. Meskipun EPS mengalami penurunan 1,3% menjadi 63,74 namun hal ini melebihi konsensus pasar sebesar 58,74 sehingga memberikan *surprise* sebesar 8,5%.

**Range** 5030 - 5490

**Action** Trading Buy. Cut Loss If Below 5030



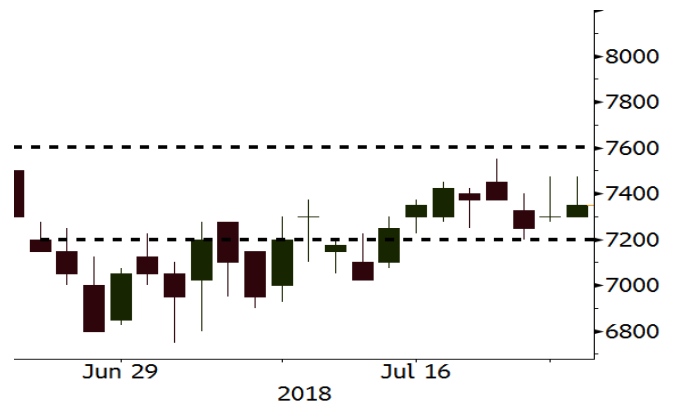
Source: Bloomberg

**BBNI** Last = 7350

**Analysis** BBNI mencatat pertumbuhan penjualan sebesar 12,3% y-y pada 2Q18 menjadi Rp11,74 triliun. Selain itu margin laba sebelum provisi juga mengalami kenaikan dari 53,2% pada 2Q17 menjadi 54,0% pada 2Q18. Alhasil EPS BBNI berhasil meningkat 19,0% y-y menjadi 203.2 pada 2Q18.

**Range** 7200 - 7600

**Action** Trading Buy. Cut Loss If Below 7200



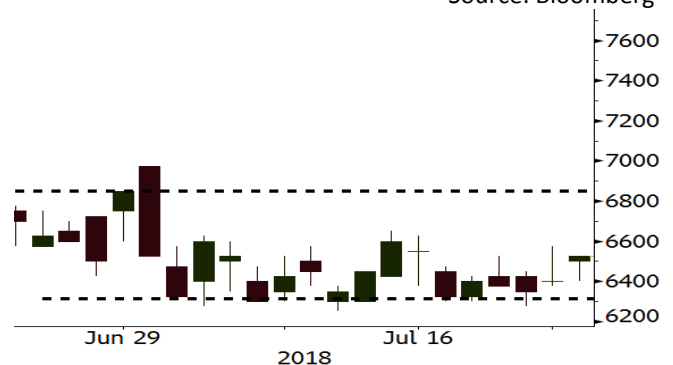
Source: Bloomberg

**BMRI** Last = 6525

**Analysis** BMRI berhasil mencatat kinerja memuaskan dengan laba bersih tumbuh 17,3% dari Rp5,38 triliun pada 2Q17 menjadi Rp6,31 triliun pada 2Q18. Alhasil EPS BMRI sebesar 135,39 melebihi estimasi konsensus sebesar 130,51 dan memberikan *surprise* sebesar 3,7%.

**Range** 6300 - 6850

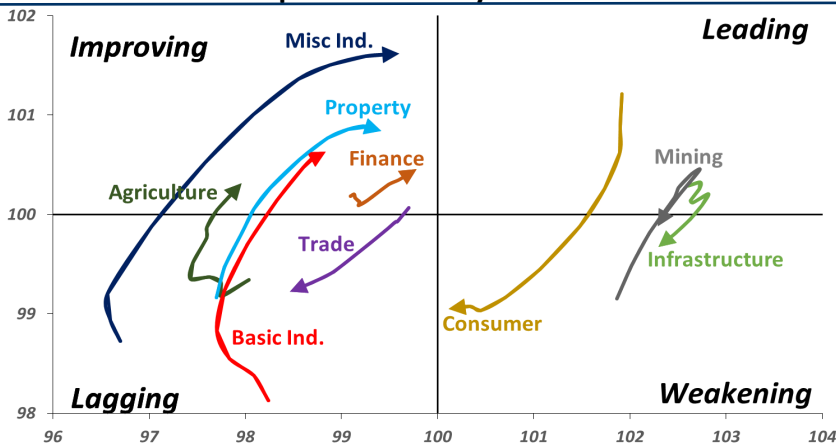
**Action** Trading buy. Cut Loss If Below 6300



Source: Bloomberg

## Sector Rotation

### Relative Rotation Graph - Last 10 Days



Source: Bloomberg

# Relative Valuation

	Last Price	End of Last Year Price	Target Price*	Rating	Upside Potential (%)	1 Year Change (%)	Market Cap (IDR tn)	Price / EPS (TTM)	Price / BVPS	Return on Equity (%)	Dividend Yield TTM (%)	Sales Growth Yoy (%)	EPS Growth Yoy (%)	Adjusted Beta
JCI Index	5,932	6,356				2.0	6,705.9							
<b>Finance</b>						8.7	1,944.6							
BBCA	23,525	21,900	25,400	Hold	8.0	26.6	580.0	24.4x	4.3x	18.7	1.1	7.1	10.4	1.0
BBRI	3,010	3,640	3,510	Buy	16.6	1.7	371.3	12.4x	2.3x	19.6	3.5	13.0	11.4	1.3
BMRI	6,525	8,000	10,300	Buy	57.9	(2.2)	304.5	13.0x	1.8x	14.5	3.1	(0.5)	28.7	1.4
BBNI	7,350	9,900	8,125	Hold	10.5	3.5	137.1	9.4x	1.4x	15.5	3.5	11.8	16.2	1.3
BBTN	2,360	3,570	3,790	Buy	60.6	(5.2)	25.0	7.8x	1.1x	15.1	2.4	14.3	11.7	1.6
BJTM	630	710	810	Buy	28.6	0.8	9.4	7.9x	1.3x	16.5	7.0	3.1	10.7	1.0
<b>Consumer</b>						(2.7)	1,375.9							
HMSP	3,830	4,730	4,575	Buy	19.5	1.6	445.5	35.9x	12.0x	33.3	2.8	2.5	(7.1)	1.4
GGRM	71,350	83,800	88,650	Buy	24.2	(6.9)	137.3	17.7x	3.1x	18.2	3.6	10.1	0.1	1.3
UNVR	44,500	55,900	44,200	Hold	(0.7)	(7.4)	339.5	49.3x	48.4x	100.6	2.1	(0.9)	(6.2)	1.1
ICBP	8,675	8,900	9,625	Hold	11.0	-	101.2	25.8x	4.9x	20.0	1.9	4.5	10.6	1.2
INDF	6,400	7,625	8,175	Buy	27.7	(26.6)	56.2	13.5x	1.7x	13.2	3.7	(1.1)	0.7	1.2
KLBF	1,315	1,690	1,730	Buy	31.6	(23.1)	61.6	25.6x	4.4x	18.2	1.9	2.4	0.2	1.2
KAEF	2,320	2,700	3,280	Buy	41.4	(26.1)	12.9	38.5x	5.1x	14.0	0.8	24.4	27.4	1.3
<b>Infrastructure</b>						(8.1)	761.24							
TLKM	4,030	4,399	4,600	Hold	14.1	(13.8)	406.2	18.8x	4.1x	22.4	4.2	4.3	(14.3)	0.9
EXCL	2,980	2,960	3,800	Buy	27.5	(9.1)	31.9	93.8x	1.5x	1.6	N/A	4.5	(75.0)	1.2
ISAT	4,100	4,800	6,750	Buy	64.6	(34.9)	22.3	48.8x	1.6x	3.3	1.8	(21.9)	N/A	0.8
JSMR	5,175	6,400	6,050	Buy	16.9	(4.2)	37.6	16.8x	2.4x	14.8	1.2	42.5	2.9	1.0
TBIG	4,960	6,425	6,050	Buy	22.0	(27.1)	22.5	9.7x	7.1x	92.7	3.4	8.4	16.1	0.6
INDY	3,320	3,060	5,000	Buy	50.6	309.9	17.3	3.2x	1.2x	46.6	3.2	263.6	166.7	0.9
<b>Trade</b>						(7.6)	737.5							
UNTR	32,900	35,400	42,350	Buy	28.7	13.8	122.7	14.6x	2.5x	18.6	2.7	39.0	68.7	1.0
AKRA	4,520	6,350	8,025	Buy	77.5	(30.2)	18.1	21.4x	2.1x	24.1	4.9	34.4	(22.8)	1.3
SCMA	2,050	2,480	2,700	Buy	31.7	(10.5)	30.0	21.6x	7.0x	34.8	3.7	15.0	19.3	1.0
MNCN	1,000	1,285	1,550	Buy	55.0	(44.4)	14.3	9.9x	1.4x	14.3	1.5	(0.4)	(28.3)	1.1
LPPF	9,450	10,000	11,250	Buy	19.0	(27.2)	27.6	14.4x	10.7x	81.7	4.8	5.9	1.2	1.1
ACES	1,330	1,155	1,425	Hold	7.1	16.7	22.8	27.2x	6.1x	24.0	1.7	21.5	35.7	0.9
RALS	1,400	1,200	1,400	Hold	-	40.7	9.9	22.5x	2.7x	12.2	2.9	(2.6)	407.0	0.7
MAPI	800	620	945	Buy	18.1	29.0	13.3	21.1x	3.0x	16.4	0.5	19.3	505.7	0.9
<b>Property</b>						(6.0)	386.2							
BSDE	1,450	1,700	1,850	Buy	27.6	(17.6)	27.9	6.0x	1.1x	19.5	0.3	(5.8)	(45.2)	1.3
PWON	560	685	625	Hold	11.6	(12.5)	27.0	12.9x	2.5x	21.0	1.1	19.5	61.9	1.1
CTRA	1,070	1,185	1,130	Hold	5.6	(0.9)	19.9	24.6x	1.5x	6.1	1.3	6.8	(41.7)	1.2
SMRA	785	945	1,050	Buy	33.8	(24.9)	11.3	34.0x	1.7x	5.2	0.6	(2.5)	(40.0)	1.4
WSKT	2,000	2,210	2,810	Buy	40.5	(9.9)	27.1	4.7x	1.6x	39.6	2.9	47.3	134.6	1.3
PTPP	2,120	2,640	3,850	Buy	81.6	(27.9)	13.1	8.9x	1.1x	13.9	2.2	26.3	19.0	1.4
WIKA	1,485	1,550	2,150	Buy	44.8	(25.6)	13.3	11.8x	1.0x	9.2	1.8	64.1	(30.9)	1.0
ADHI	1,620	1,885	2,160	Buy	33.3	(25.0)	5.8	10.1x	1.0x	10.1	1.8	39.7	282.5	1.0
<b>Misc Ind.</b>						(15.7)	346.0							
ASII	6,650	8,300	9,300	Buy	39.8	(17.9)	269.2	14.3x	2.1x	15.3	2.8	14.4	(1.6)	1.3
<b>Basic Ind.</b>						27.0	606.8							
INTP	14,525	21,950	21,575	Buy	48.5	(19.2)	53.5	32.8x	2.2x	6.3	4.8	1.9	(46.2)	1.4
SMGR	7,625	9,900	11,550	Buy	51.5	(24.9)	45.2	27.0x	1.5x	5.9	1.8	3.4	(45.2)	1.2
CPIN	4,400	3,000	4,200	Hold	(4.5)	44.7	72.2	25.1x	4.3x	18.2	1.3	(1.3)	60.5	1.0
JPFA	2,310	1,300	2,000	Hold	(13.4)	92.5	27.1	19.6x	3.1x	15.5	2.2	18.7	533.3	0.7
MAIN	865	740	780	Hold	(9.8)	(13.5)	1.9	25.6x	1.1x	4.1	4.4	16.5	109.1	1.0
KRAS	452	424	500	Hold	10.6	(24.0)	8.7	N/A	0.3x	(3.6)	N/A	38.9	72.7	1.2
TPIA	5,050	6,000	6,275	Buy	24.3	(4.7)	90.1	21.5x	3.6x	19.1	1.6	9.9	(36.3)	0.8
BRPT	1,885	2,260	2,420	Buy	28.4	18.2	33.5	23.1x	1.7x	8.9	1.3	9.8	(7.3)	0.8
<b>Mining</b>						38.8	454.7							
ADRO	1,800	1,860	2,500	Buy	38.9	(1.6)	57.6	8.6x	1.1x	13.6	6.0	5.1	(23.4)	1.1
PTBA	4,240	2,460	3,950	Hold	(6.8)	61.8	48.8	8.4x	3.5x	43.4	7.5	17.4	49.1	0.9
ITMG	25,300	20,700	32,400	Buy	28.1	23.4	28.6	7.6x	2.2x	29.2	12.4	2.8	0.0	0.9
INCO	4,260	2,890	3,550	Sell	(16.7)	85.2	42.3	3586.5x	1.6x	(0.1)	N/A	18.4	N/A	1.1
ANTM	885	625	985	Hold	11.3	26.4	21.3	56.6x	1.1x	2.0	0.2	247.2	3550.0	1.1
TINS	835	775	1,240	Buy	48.5	12.1	6.2	12.5x	1.0x	8.3	2.8	(0.6)	(18.1)	1.1
ELSA	336	372	625	Buy	86.0	22.6	2.5	7.8x	0.8x	10.5	1.5	50.1	1267.6	1.3
<b>Agriculture</b>						(17.9)	93.3							
AALI	10,825	13,150	14,800	Buy	36.7	(29.6)	20.8	13.3x	1.1x	8.6	4.3	10.7	(55.6)	0.6
LSIP	995	1,420	1,380	Buy	38.7	(30.4)	6.8	13.4x	0.8x	6.2	4.5	(40.7)	(64.6)	0.7

\* Target Price for December 2018

Source: Bloomberg, NHKS Research

### **WSKT : Akan Merevisi Target Laba 2018**

PT Waskita Karya (Persero) Tbk mencatatkan laba sebesar Rp2,99 triliun (+133,25% y-y) pada semester I. Pertumbuhan yang signifikan ini menjadi alasan WSKT untuk merevisi target laba 2018 yang sebelumnya sebesar Rp5 triliun. Selain itu, kinerja pendapatan juga tumbuh menjadi Rp22,89 triliun (+47,28% y-y), yang berasal dari segmen jasa konstruksi sebesar Rp21,9 triliun dan segmen penjualan *precast* sebesar Rp823 miliar (Kontan)

### **ASII : Pertahankan Suku Bunga Astra Financial**

PT Astra International Tbk (ASII) menyatakan akan tetap mempertahankan suku bunga pada lini usaha Astra Financial. Namun untuk ke depannya, ASII akan terus mencermati dampak kenaikan suku bunga oleh BI terhadap *cost of funding* perseroan. Adapun pada 2018, ASII berharap kontribusi laba bersih dari Astra Financial dapat meningkat, dengan mengelola dengan *prudent* dan memiliki manajemen risiko yang baik. (Bisnis Indonesia)

### **PWON : Mencatatkan Pertumbuhan Pendapatan 14,4%**

PT Pakuwon Jati Tbk (PWON) mencatatkan pertumbuhan pendapatan bersih menjadi Rp3,38 triliun (+14,4% y-y) pada semester I. Adapun segmen *development revenue* dan *recurring revenue* masing-masing berkontribusi 51% dan 49%. Hingga semester I, PWON telah menyerap *capex* sebesar Rp842 miliar untuk pembiayaan proyek. Selain itu, kinerja laba komprehensif juga tumbuh menjadi Rp1,28 triliun (+32% y-y). (Bisnis Indonesia)

### **ADRO : Optimis Target Produksi Akan Tercapai**

PT Adaro Energy Tbk (ADRO) optimis bahwa target produksi batu bara sebesar 52 juta hingga 54 juta ton pada 2018 akan tercapai. Hal ini didorong oleh jumlah produksi pada kuartal II yang meningkat dibandingkan dengan kuartal I. Peningkatan tersebut terkait dengan kondisi cuaca di kuartal II yang lebih kondusif. Adapun pada kuartal I, ADRO mencatatkan produksi batu bara sebesar 10,95 juta ton (-11,9% q-q). (Kontan)

## Domestic & Global News

### **Terkait Perang Dagang, Pemerintah Menekankan Pendekatan Kolaboratif**

Untuk menghadapi ancaman perang dagang, pemerintah menyatakan lebih memilih pendekatan kolaboratif dan memperkuat lobi sebagai skema yang paling rasional. Adapun strategi jangka panjangnya adalah untuk meningkatkan daya saing produksi nasional melalui pemberian insentif serta fasilitas kepabeanan lainnya. Sedangkan pada jangka pendek, pemerintah lebih fokus pada lobi terhadap AS terkait fasilitas program pembebasan bea masuk dan terhadap Tiongkok terkait CPO. (Bisnis Indonesia)

### **IMF : Dolar AS Overvalued, sedangkan Yuan Sesuai Fundamental**

IMF menyatakan bahwa dolar AS kini berada di atas nilai yang sebenarnya atau *overvalued*, sedangkan mata uang yuan telah berada di nilai fundamentalnya. Menteri keuangan, Steven Mnuchin menyatakan akan sangat hati-hati meninjau apakah mata uang yuan telah dimanipulasi secara sengaja oleh pemerintah Tiongkok. Yuan telah menyentuh level terendahnya dan pemerintah Tiongkok memberi sinyal pelanggaran moneter lebih lanjut untuk memperkuat perekonomian. (CNBC)

### DISCLAIMER

This report and any electronic access hereto are restricted and intended only for the clients and related entities of PT NH Korindo Sekuritas Indonesia. This report is only for information and recipient use. It is not reproduced, copied, or made available for others. Under no circumstances is it considered as a selling offer or solicitation of securities buying. Any recommendation contained herein may not suitable for all investors. Although the information hereof is obtained from reliable sources, its accuracy and completeness cannot be guaranteed. PT NH Korindo Sekuritas Indonesia, its affiliated companies, employees, and agents are held harmless from any responsibility and liability for claims, proceedings, action, losses, expenses, damages, or costs filed against or suffered by any person as a result of acting pursuant to the contents hereof. Neither is PT NH Korindo Sekuritas Indonesia, its affiliated companies, employees, nor agents are liable for errors, omissions, misstatements, negligence, inaccuracy contained herein.

All rights reserved by PT NH Korindo Sekuritas Indonesia



## PT. NH Korindo Sekuritas Indonesia

Member of Indonesia Stock Exchange

**Head Office :**

Wisma Korindo 7<sup>th</sup> Floor  
Jl. M.T. Haryono Kav. 62  
Pancoran, Jakarta 12780  
Indonesia  
Telp: +62 21 7976202  
Fax : +62 21 7976206

**Branch Office BSD:**

ITC BSD Blok R No.48  
Jl. Pahlawan Seribu Serpong  
Tangerang Selatan 15322  
Indonesia  
Telp : +62 21 5316 2049  
Fax : +62 21 5316 1687

**Branch Office Solo :**

Jl. Ronggowarsito No. 8  
Kota Surakarta  
Jawa Tengah 57111  
Indonesia  
Telp: +62 271 664763  
Fax : +62 271 661623

### A Member of NH Investment & Securities Global Network

Seoul | New York | Hong Kong | Singapore | Shanghai | Beijing | Hanoi |  
Jakarta