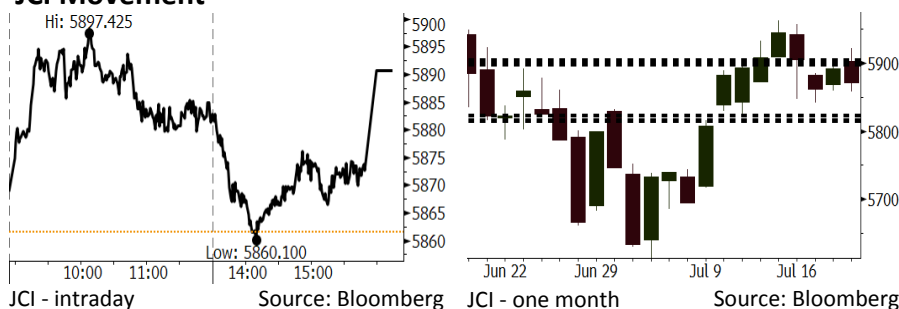


# Morning Brief

Daily | July 20, 2018

## JCI Movement



## IHSG (Jakarta Composite Index)

July 19	5,871.08
Chg	-19.65pts (-0.33%)
Volume (bn shares)	95.30
Value (IDR tn)	8.40

Adv 167 Dec 217 Unc 226 Untr 110

Foreign Transaction (IDR bn)	
Buy	2,234
Sell	2,269
Net Buy (Sell)	(36)

Top Buy	NB Val.	Top Sell	NS Val.
BBCA	153.7	BBRI	137.7
BBRI	84.7	BBNI	41.5
ADRO	40.5	BTPS	41.5
RALS	24.7	BNBR	39.3
INKP	21.2	BKSL	29.1

LQ-45 Index Top Gainers & Losers			
Gainers	%	Losers	%
JSMR	5.0%	BBTN	-6.0%
SRIL	3.0%	PTPP	-3.2%
TRAM	2.9%	PWON	-2.7%
LPPF	2.8%	WIKA	-2.7%
PTBA	1.6%	PGAS	-2.6%

## Government Bond Yield & FX

	Last	Chg.
Tenor: 10 year	7.81%	0.13%
USDIDR	14,442	0.19%
KRWIDR	12.72	-0.08%

## Global Indexes

Index	Last	Chg.	%
Dow Jones	25,064.50	(134.79)	-0.53%
S&P 500	2,804.49	(11.13)	-0.40%
Nasdaq	7,825.30	(29.15)	-0.37%
FTSE 100	7,683.97	7.69	0.10%
CAC 40	5,417.07	(30.37)	-0.56%
DAX	12,686.29	(79.65)	-0.62%
Nikkei	22,764.68	(29.51)	-0.13%
Hang Seng	28,010.86	(106.56)	-0.38%
Shanghai	2,772.55	(14.71)	-0.53%
KOSPI	2,282.29	(7.82)	-0.34%
EIDO	23.15	(0.31)	-1.32%

## Commodities

Commodity	Last	Chg.	%
Gold (USD /troy oz.)	1,223.0	(4.5)	-0.37%
Crude Oil (USD /bbl)	69.46	0.70	1.02%
Coal Newcas(USD/ton)	112.80	(2.05)	-1.78%
Gas (USD /mmbtu)	2.77	0.05	1.76%
Nickel LME (USD /MT)	13,340	(275.0)	-2.02%
Tin LME (USD /MT)	19,495	20.0	0.10%
CPO (MYR/Ton)	2,193	(18.0)	-0.81%

## Indonesian Market Recap

IHSG ditutup turun kemarin setelah bergerak menguat pada awal sesi. Investor menanti hasil rapat Dewan Gubernur BI. **Top Losers: Consumer (-1.34%), Infrastructure (-1.30%), Trade (-0.97%)**

## Today's Outlook: Kritik Trump

Untuk hari ini kami mengestimasi IHSG bergerak melemah dengan **support range 5815-5823** dan **resistance range di 5898-5904**. Dari global, sentimen negatif datang dari aksi tak terduga dari Presiden Trump yang mengkritik Bank Sentral Amerika. Dalam kritiknya, Trump menyatakan bahwa kenaikan suku bunga akan mengganggu pertumbuhan ekonomi. Kondisi ini memberikan sentimen ketidakpastian bagi pasar. Di sisi lain, Rupiah kemarin bergerak cenderung melemah dan ditutup di atas Rp14.400.

## Stocks Recommendation (details on the next page)

Trading Buy: BMRI, BSDE, KLBF

## Global Market

### United States

Bursa Amerika melemah tadi malam setelah Presiden Donald Trump mengkritik The Fed. Penurunan bursa Amerika juga dipicu pelemahan saham perbankan.

### Europe

Bursa Eropa ditutup turun kemarin di tengah penantian investor terhadap rilis kinerja laba 2Q18 dari berbagai perusahaan.

### Asia

Bursa Asia bergerak variatif kemarin. Bursa China melanjutkan pelemahan di tengah penguatan dolar dan pelemahan yuan.

## Company News

- TOTL : Telah Menyerap Capex Rp18,6 Miliar
- RALS : Mencatatkan Penjualan Kotor Rp5,18 Triliun
- INCO : Penurunan Produksi Nikel 3,59%
- ACST : Merealisasikan 80% Capex Untuk Investasi Alat

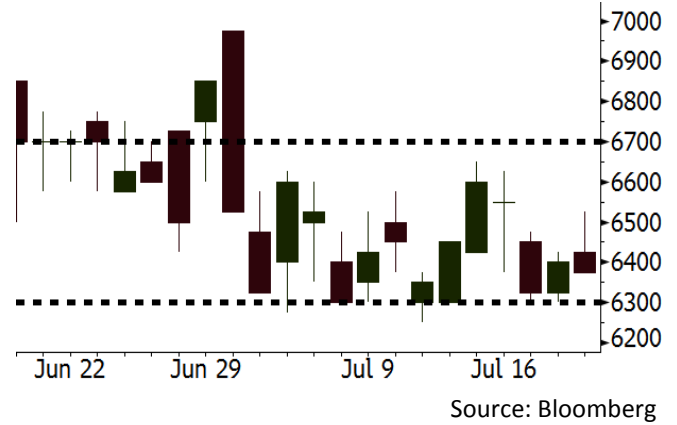
## Domestic & Global News

- BI Tetap "Hawkish" Demi Jaga Rupiah
- "Kenaikan Suku Bunga" Rusak Pemulihan Ekonomi AS," Ungkap Trump

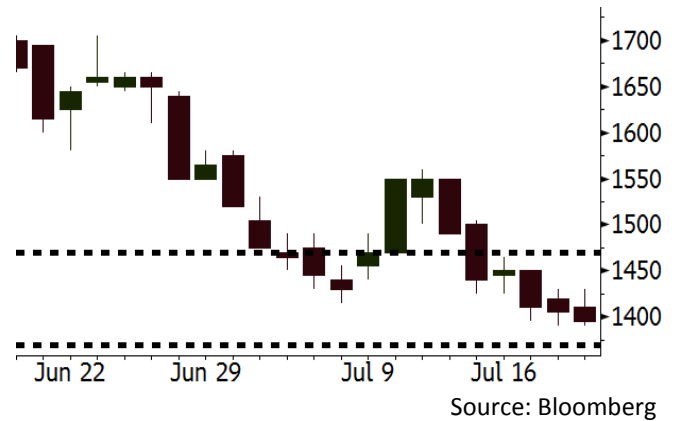
## Indonesia Economic Data

Monthly Indicator	Last	Prev.	Quarterly Indicator	Last	Prev.
BI 7 Day Rev Repo Rate	5.25%	5.25%	Real GDP	5.06%	5.19%
FX Reserve (USD bn)	119.80	122.90	Current Acc (USD bn)	(5.54)	(6.04)
Trd Balance (USD bn)	1.74	(1.52)	Govt Spending Yoy	2.73%	3.81%
Exports Yoy	11.47%	12.47%	FDI (USD bn)	3.69	9.40
Imports Yoy	12.66%	28.17%	Business Confidence	106.28	112.39
Inflation Yoy	3.12%	3.23%	Cons. Confidence*	128.10	125.10

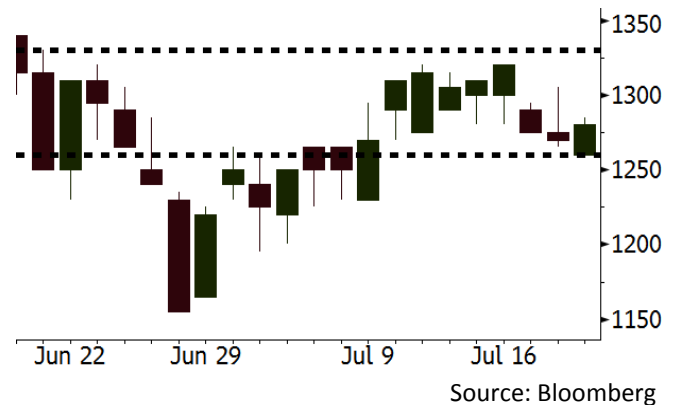
<b>BMRI</b>	Last = 6375
<b>Analysis</b>	BMRI mencatatkan laba bersih sebesar Rp6,3 triliun yang merupakan posisi tertinggi dalam sejarah. Pencapaian ini tumbuh 17,4% dibandingkan laba bersih sebesar Rp5,3 triliun pada 2Q17.
<b>Range</b>	6300 - 6700
<b>Action</b>	Trading Buy. Cut Loss If Below 6300



<b>BSDE</b>	Last = 1395
<b>Analysis</b>	Penurunan tajam saham BSDE memberikan kesempatan yang menarik. Kinerja BSDE masih cukup baik yang ditunjukkan oleh pencapaian <i>marketing sales</i> sebesar Rp3,8 triliun pada 1H18, melonjak 50% dari Rp2,5 triliun pada 1H17.
<b>Range</b>	1370 - 1470
<b>Action</b>	Trading Buy. Cut Loss If Below 1370

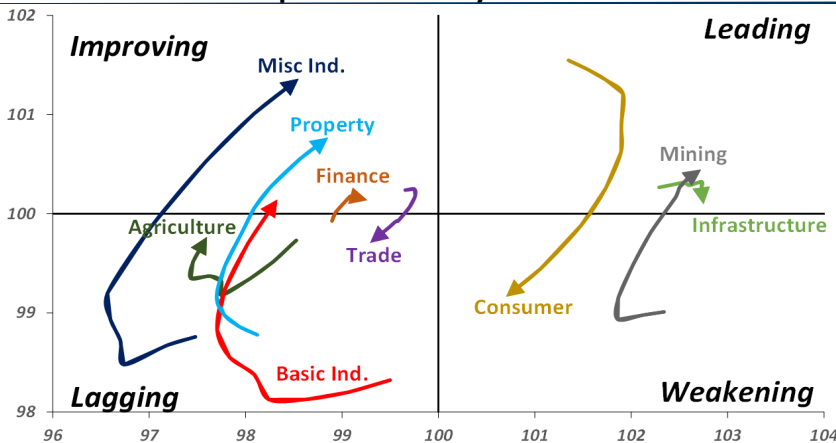


<b>KLBF</b>	Last = 1280
<b>Analysis</b>	Valuasi KLBF masih cukup menarik. Saat ini KLBF diperdagangkan pada P/E 25,0x, jauh lebih rendah dibandingkan dengan rata-rata 5 tahun sebesar 34,2x. Seiring pemulihan konsumsi domestik, valuasi KLBF diperkirakan akan kembali naik.
<b>Range</b>	1260 - 1330
<b>Action</b>	Trading buy. Cut Loss If Below 1260



## Sector Rotation

Relative Rotation Graph - Last 10 Days



Source: Bloomberg

# Relative Valuation

	Last Price	End of Last Year Price	Target Price*	Rating	Upside Potential (%)	1 Year Change (%)	Market Cap (IDR tn)	Price / EPS (TTM)	Price / BVPS	Return on Equity (%)	Dividend Yield TTM (%)	Sales Growth Yoy (%)	EPS Growth Yoy (%)	Adjusted Beta
<b>JCI Index</b>	5,871	6,356				0.8	6,637.0							
<b>Finance</b>						7.3	1,913.6							
BBCA	23,200	21,900	25,400	Hold	9.5	25.7	572.0	24.0x	4.2x	18.7	1.1	7.1	10.4	1.0
BBRI	2,890	3,640	3,510	Buy	21.5	(1.9)	356.5	11.9x	2.2x	19.6	3.7	13.0	11.4	1.3
BMRI	6,375	8,000	10,300	Buy	61.6	(5.6)	297.5	12.7x	1.8x	14.5	3.1	3.8	28.7	1.4
BBNI	7,375	9,900	8,125	Hold	10.2	6.1	137.5	9.4x	1.4x	15.5	3.5	11.8	16.2	1.3
BBTN	2,350	3,570	3,790	Buy	61.3	(3.7)	24.9	7.8x	1.1x	15.1	2.4	14.3	11.7	1.5
BJTM	645	710	810	Buy	25.6	1.6	9.7	8.1x	1.3x	16.5	6.8	3.1	10.7	1.0
<b>Consumer</b>						(4.8)	1,347.8							
HMSP	3,640	4,730	4,575	Buy	25.7	(3.4)	423.4	34.1x	11.4x	33.3	2.9	2.5	(7.1)	1.4
GGRM	69,275	83,800	88,650	Buy	28.0	(9.1)	133.3	17.2x	3.0x	18.2	3.8	10.1	0.1	1.3
UNVR	44,750	55,900	44,200	Hold	(1.2)	(7.3)	341.4	49.6x	48.7x	100.6	2.0	(0.9)	(6.2)	1.1
ICBP	8,600	8,900	9,625	Hold	11.9	1.2	100.3	25.6x	4.9x	20.0	1.9	4.5	10.6	1.2
INDF	6,325	7,625	8,175	Buy	29.2	(27.9)	55.5	13.4x	1.7x	13.2	3.7	(1.1)	0.7	1.2
KLBF	1,280	1,690	1,730	Buy	35.2	(23.6)	60.0	25.0x	4.3x	18.2	2.0	2.4	0.2	1.2
KAEF	2,310	2,700	3,280	Buy	42.0	(26.7)	12.8	38.3x	5.0x	14.0	0.8	24.4	27.4	1.3
<b>Infrastructure</b>						(9.4)	741.04							
TLKM	3,910	4,399	4,600	Buy	17.6	(14.8)	394.1	18.3x	3.9x	22.4	4.3	4.3	(14.3)	0.9
EXCL	2,800	2,960	3,800	Buy	35.7	(13.3)	29.9	88.2x	1.4x	1.6	N/A	4.5	(75.0)	1.2
ISAT	4,110	4,800	6,750	Buy	64.2	(34.2)	22.3	49.0x	1.6x	3.3	1.8	(21.9)	N/A	0.9
JSMR	5,050	6,400	6,050	Buy	19.8	(3.8)	36.7	16.4x	2.3x	14.8	1.2	42.5	2.9	1.0
TBIG	4,860	6,425	6,050	Buy	24.5	(27.2)	22.0	9.5x	6.9x	92.7	3.5	8.4	16.1	0.6
INDY	3,320	3,060	5,000	Buy	50.6	251.3	17.3	3.2x	1.2x	46.6	3.2	263.6	166.7	0.9
<b>Trade</b>						(5.7)	745.5							
UNTR	32,975	35,400	42,350	Buy	28.4	14.3	123.0	14.6x	2.5x	18.6	2.7	39.0	68.7	1.0
AKRA	4,730	6,350	8,025	Buy	69.7	(24.9)	19.0	22.4x	2.2x	24.1	4.7	34.4	(22.8)	1.3
SCMA	2,170	2,480	2,700	Buy	24.4	(4.4)	31.7	22.8x	7.4x	34.8	3.5	15.0	19.3	1.0
MNCN	1,015	1,285	1,550	Buy	52.7	(42.7)	14.5	10.1x	1.4x	14.3	1.5	(0.4)	(28.3)	1.2
LPPF	8,400	10,000	11,250	Buy	33.9	(32.0)	24.5	12.8x	9.5x	81.7	5.4	5.9	1.2	1.1
ACES	1,325	1,155	1,425	Hold	7.5	15.7	22.7	27.1x	6.1x	24.0	1.7	21.5	35.7	0.9
RALS	1,415	1,200	1,400	Hold	(1.1)	35.4	10.0	22.7x	2.7x	12.2	2.8	(2.6)	407.0	0.8
MAPI	800	620	945	Buy	18.1	28.0	13.3	21.1x	3.0x	16.4	0.5	19.3	505.7	0.9
<b>Property</b>						(7.8)	381.4							
BSDE	1,395	1,700	1,850	Buy	32.6	(19.4)	26.8	5.8x	1.0x	19.5	0.4	(5.8)	(45.2)	1.3
PWON	545	685	625	Hold	14.7	(11.4)	26.2	12.6x	2.4x	21.0	1.1	19.5	61.9	1.1
CTRA	1,020	1,185	1,130	Hold	10.8	(10.1)	18.9	23.4x	1.4x	6.1	1.4	6.8	(41.7)	1.3
SMRA	795	945	1,050	Buy	32.1	(27.1)	11.5	34.4x	1.8x	5.2	0.6	(2.5)	(40.0)	1.4
WSKT	2,000	2,210	2,810	Buy	40.5	(8.7)	27.1	5.2x	1.7x	37.7	2.9	68.6	314.5	1.4
PTPP	2,110	2,640	3,850	Buy	82.5	(31.5)	13.1	8.9x	1.1x	13.9	2.2	26.3	19.0	1.4
WIKA	1,455	1,550	2,150	Buy	47.8	(27.6)	13.1	11.6x	1.0x	9.2	1.8	64.1	(30.9)	1.0
ADHI	1,625	1,885	2,160	Buy	32.9	(25.5)	5.8	10.2x	1.0x	10.1	1.8	39.7	282.5	1.0
<b>Misc Ind.</b>						(18.9)	348.1							
ASII	6,700	8,300	9,300	Buy	38.8	(21.6)	271.2	14.4x	2.1x	15.3	2.8	14.4	(1.6)	1.3
<b>Basic Ind.</b>						25.0	605.7							
INTP	13,600	21,950	21,575	Buy	58.6	(23.2)	50.1	30.7x	2.0x	6.3	5.1	1.9	(46.2)	1.4
SMGR	6,925	9,900	11,550	Buy	66.8	(32.1)	41.1	24.5x	1.4x	5.9	2.0	3.4	(45.2)	1.2
CPIN	4,010	3,000	4,200	Hold	4.7	25.3	65.8	22.9x	3.9x	18.2	1.4	(1.3)	60.5	1.0
JPPA	2,000	1,300	2,000	Hold	-	44.4	23.5	17.0x	2.7x	15.5	2.5	18.7	533.3	0.7
MAIN	815	740	780	Hold	(4.3)	(23.1)	1.8	24.1x	1.0x	4.1	4.7	16.5	109.1	1.0
KRAS	408	424	500	Buy	22.5	(33.1)	7.9	N/A	0.3x	(3.6)	N/A	38.9	72.7	1.2
TPIA	4,940	6,000	6,275	Buy	27.0	(6.3)	88.1	20.9x	3.5x	19.1	1.6	9.9	(36.3)	0.8
BRPT	1,800	2,260	2,420	Buy	34.4	12.9	32.0	22.0x	1.6x	8.9	1.4	9.8	(7.3)	0.8
<b>Mining</b>						39.0	460.8							
ADRO	1,870	1,860	2,500	Buy	33.7	2.7	59.8	8.9x	1.2x	13.6	5.8	5.1	(23.4)	1.1
PTBA	4,400	2,460	3,950	Hold	(10.2)	65.4	50.7	9.2x	3.1x	38.7	7.2	26.4	67.1	0.9
ITMG	25,300	20,700	32,400	Buy	28.1	17.1	28.6	7.6x	2.2x	29.2	12.4	2.8	0.0	0.9
INCO	4,330	2,890	3,550	Sell	(18.0)	101.4	43.0	3627.2x	1.6x	(0.1)	N/A	18.4	N/A	1.1
ANTM	875	625	985	Hold	12.6	22.4	21.0	56.0x	1.1x	2.0	0.2	247.2	3550.0	1.1
TINS	835	775	1,240	Buy	48.5	12.8	6.2	12.5x	1.0x	8.3	2.8	(0.6)	(18.1)	1.1
ELSA	336	372	625	Buy	86.0	17.5	2.5	N/A	0.8x	10.5	1.5	50.1	1267.6	1.3
<b>Agriculture</b>						(18.8)	93.1							
AALI	10,650	13,150	14,800	Buy	39.0	(29.9)	20.5	13.1x	1.1x	8.6	4.4	10.7	(55.6)	0.6
LSIP	970	1,420	1,380	Buy	42.3	(31.7)	6.6	13.1x	0.8x	6.2	4.6	(40.7)	(64.6)	0.8

\* Target Price for December 2018

Source: Bloomberg, NHKS Research

### **TOTL : Telah Menyerap Capex Rp18,6 Miliar**

PT Total Bangun Persada Tbk (TOTL) telah menyerap dana belanja modal sebesar Rp18,6 miliar pada semester I. Adapun, dana tersebut setara dengan 37,2% alokasi capex 2018. TOTL menyatakan bahwa perusahaan belum akan melakukan ekspansi di luar segmen usaha utama dan akan fokus pada proyek gedung premium swasta. Pada semester I, TOTL mencatatkan perolehan kontrak baru sebesar Rp876 miliar. (Bisnis Indonesia)

### **INCO : Penurunan Produksi Nikel 3,59%**

PT Vale Indonesia Tbk (INCO) mencatatkan penurunan produksi nikel menjadi 36.034 ton (-3,59% y-y) pada semester I. Penurunan ini dikarenakan oleh tingkat kandungan rata-rata yang lebih rendah pada kuartal I. Adapun produksi nikel pada kuartal II juga menurun terkait dengan penundaan aktivitas pemeliharaan. Namun, produksi nikel pada semester II akan lebih baik seiring ditemukannya lokasi dengan kadar nikel yang lebih baik. (Kontan)

### **RALS : Mencatatkan Penjualan Kotor Rp5,18 Triliun**

PT Ramayana Lestari Sentosa Tbk (RALS) mencatatkan penjualan kotor sebesar Rp5,18 triliun (+3,9% y-y) pada semester I. Di kuartal II sendiri, penjualan kotor RALS tercatat sebesar Rp3,6 triliun, dengan kontribusi sebesar 56% dari penjualan bulan Ramadhan. Namun, libur Lebaran yang 10 hari lebih awal pada 2018, membuat penjualan di bulan Ramadhan 2018 turun 7% dibandingkan dengan Ramadhan 2017. (Kontan)

### **ACST : Merealisasikan 80% Capex Untuk Investasi Alat**

PT Acset Indonusa Tbk (ACST) telah merealisasikan 80% dari target belanja modal 2018. Dana tersebut dialokasikan untuk keperluan investasi alat terkait proyek pembangunan Gedung Indonesia I. Adapun hingga semester I, ACST hanya memperoleh kontrak baru 10% dari target 2018 atau setara dengan Rp300 miliar. Namun, ACST dan ADHI sedang bekerja sama untuk proses tender proyek jalan tol bernilai Rp4,7 triliun. (Bisnis Indonesia)

## Domestic & Global News

### **BI Tetap "Hawkish" Demi Jaga Rupiah**

Bank Indonesia (BI) tidak menaikkan suku bunga 7-Day Repo Rate setelah 3x kenaikan berturut-turut yang bertujuan menstabilkan rupiah. Tingkat suku bunga 7-Day Repo Rate dipertahankan di level 5,25% pada Kamis, 19/07/18. Gubernur BI Perry Warjiyo mengatakan bahwa untuk menjaga stabilitas ekonomi, BI tetap menerapkan kebijakan yang bernada "hawkish". Kenaikan suku bunga sebesar 100 bps pada dua bulan lalu, termasuk kenaikan suku bunga 50 bps yang melebihi estimasi telah memulihkan kepercayaan diri pasar keuangan dan meringankan tekanan pembuat kebijakan. (Bloomberg)

### **"Kenaikan Suku Bunga" Rusak Pemulihan Ekonomi AS," Ungkap Trump**

Presiden Trump mengekspresikan kekecewaannya terhadap the Fed, dan menyatakan bahwa the Fed dapat merusak perbaikan ekonomi AS. Pejabat the Fed, termasuk Jerome Powell, telah menaikkan suku bunga sebanyak 2x dan memperkirakan 2x kenaikan suku bunga lagi pada penghujung 2018. Pada sesi wawancara dengan CNBC Trump menyatakan bahwa meskipun dia telah menunjuk Powell sebagai "orang yang tepat" untuk memimpin the Fed, tetap dia tidak menyetujui kebijakan the Fed. (CNBC)

## Global Economic Calendar

Date	Country	Hour Jakarta	Event	Period	Actual	Consensus	Previous
<b>Monday</b>	CHN	09:00	GDP YoY	2Q	6.70%	6.70%	6.80%
<i>16 - July</i>	CHN	09:00	GDP SA QoQ	2Q	1.80%	1.60%	1.40%
	CHN	09:00	GDP YTD YoY	2Q	6.80%	6.70%	6.80%
	CHN	09:00	Retail Sales YoY	Jun	9.00%	8.80%	8.50%
	CHN	09:00	Industrial Production YoY	Jun	6.00%	6.50%	6.80%
	USA	19:30	Retail Sales Advance MoM	Jun	0.50%	0.50%	0.80%
<b>Tuesday</b>	USA	20:15	Industrial Production MoM	Jun	0.62%	0.50%	-0.10%
<i>17 - July</i>							
<b>Wednesday</b>	UK	15:30	CPI MoM	Jun	0.00%	0.20%	0.40%
<i>18 - July</i>	UK	15:30	CPI YoY	Jun	2.40%	2.60%	2.40%
	UK	15:30	CPI Core YoY	Jun	1.90%	2.10%	2.10%
	EU	16:00	CPI YoY	Jun F	2.00%	2.00%	1.90%
	EU	16:00	CPI MoM	Jun	0.10%	0.10%	0.50%
	USA	19:30	Housing Starts	Jun		1320k	1350k
<b>Thursday</b>	USA	01:00	U.S. Federal Reserve Releases Beige Book				
<i>19 - July</i>	JPN	06:50	Trade Balance	Jun	¥721.4b	¥531.2b	-¥578.3b
	JPN	13:00	Machine Tool Orders YoY	Jun F	11.40%	--	11.40%
	USA	19:30	Initial Jobless Claims	14-Jul	207k	220k	214k
<b>Friday</b>	JPN	06:30	Natl CPI YoY	Jun	0.70%	0.80%	0.70%
<i>20 - July</i>							

Source: Bloomberg

## Domestic Economic Calendar

Date	Hour Jakarta	Event	Period	Actual	Consensus	Prev.
<b>Monday</b>	11:00	Imports YoY	Jun	12.66%	29.09%	28.17%
<i>16 - July</i>	11:00	Exports YoY	Jun	11.47%	15.64%	12.47%
	11:00	Trade Balance	Jun	\$1742.6m	\$968m	-\$1524m
<b>Thursday</b>	Tentative	Bank Indonesia 7D Reverse Repo	19-Jul	5.25%	5.25%	5.25%
<i>19 - July</i>						

Source: Bloomberg

### DISCLAIMER

This report and any electronic access hereto are restricted and intended only for the clients and related entities of PT NH Korindo Sekuritas Indonesia. This report is only for information and recipient use. It is not reproduced, copied, or made available for others. Under no circumstances is it considered as a selling offer or solicitation of securities buying. Any recommendation contained herein may not be suitable for all investors. Although the information hereof is obtained from reliable sources, its accuracy and completeness cannot be guaranteed. PT NH Korindo Sekuritas Indonesia, its affiliated companies, employees, and agents are held harmless from any responsibility and liability for claims, proceedings, action, losses, expenses, damages, or costs filed against or suffered by any person as a result of acting pursuant to the contents hereof. Neither is PT NH Korindo Sekuritas Indonesia, its affiliated companies, employees, nor agents are liable for errors, omissions, misstatements, negligence, inaccuracy contained herein.

All rights reserved by PT NH Korindo Sekuritas Indonesia



## PT. NH Korindo Sekuritas Indonesia

Member of Indonesia Stock Exchange

**Head Office :**

Wisma Korindo 7<sup>th</sup> Floor  
Jl. M.T. Haryono Kav. 62  
Pancoran, Jakarta 12780  
Indonesia  
Telp: +62 21 7976202  
Fax : +62 21 7976206

**Branch Office BSD:**

ITC BSD Blok R No.48  
Jl. Pahlawan Seribu Serpong  
Tangerang Selatan 15322  
Indonesia  
Telp : +62 21 5316 2049  
Fax : +62 21 5316 1687

**Branch Office Solo :**

Jl. Ronggowarsito No. 8  
Kota Surakarta  
Jawa Tengah 57111  
Indonesia  
Telp: +62 271 664763  
Fax : +62 271 661623

### A Member of NH Investment & Securities Global Network

Seoul | New York | Hong Kong | Singapore | Shanghai | Beijing | Hanoi |  
Jakarta