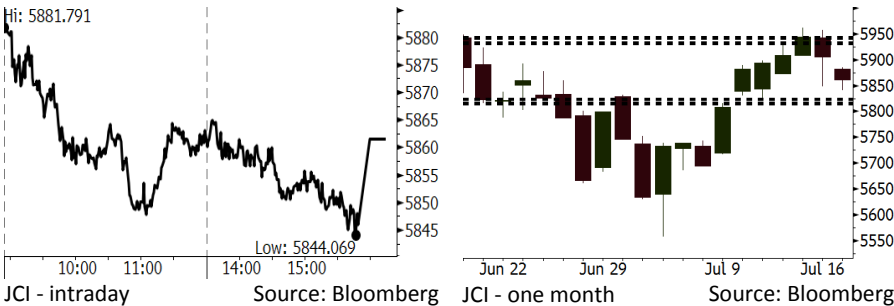


Morning Brief

Daily | July 18, 2018

JCI Movement



IHSG (Jakarta Composite Index)

July 17	5,861.51
Chg	-43.65pts (-0.74%)
Volume (bn shares)	86.36
Value (IDR tn)	7.71

Adv 154 Dec 226 Unc 230 Untr 111

Foreign Transaction (IDR bn)

Buy	2,532
Sell	3,267
Net Buy (Sell)	(735)

Top Buy	NB Val.	Top Sell	NS Val.
PTBA	95.4	BBRI	205.0
INKP	85.9	BMRI	112.7
TLKM	36.8	BTPS	62.1
BBCA	12.9	UNTR	55.2
RALS	12.1	BBTN	54.6

LQ-45 Index Top Gainers & Losers

Gainers	%	Losers	%
WSKT	10.0%	BMRI	-3.4%
WIKA	8.9%	KLBF	-3.4%
PTPP	5.8%	BBRI	-3.4%
ADHI	5.7%	TPIA	-3.3%
PGAS	5.2%	INCO	-2.9%

Government Bond Yield & FX

Tenor	Last	Chg.
Tenor: 10 year	7.58%	0.05%
USDIDR	14,378	-0.11%
KRWIDR	12.78	0.16%

Global Indexes

Index	Last	Chg.	%
Dow Jones	25,119.89	55.53	0.22%
S&P 500	2,809.55	11.12	0.40%
Nasdaq	7,855.12	49.40	0.63%
FTSE 100	7,626.33	25.88	0.34%
CAC 40	5,422.54	13.11	0.24%
DAX	12,661.54	100.52	0.80%
Nikkei	22,697.36	100.01	0.44%
Hang Seng	28,181.68	(357.98)	-1.25%
Shanghai	2,798.13	(15.92)	-0.57%
KOSPI	2,297.92	(4.07)	-0.18%
EIDO	23.29	0.19	0.82%

Commodities

Commodity	Last	Chg.	%
Gold (USD /troy oz.)	1,227.5	(13.4)	-1.08%
Crude Oil (USD /bbl)	68.08	0.02	0.03%
Coal Newcas(USD/ton)	113.30	1.50	1.34%
Gas (USD /mmbtu)	2.74	(0.02)	-0.69%
Nickel LME (USD /MT)	13,490	(180.0)	-1.32%
Tin LME (USD /MT)	19,515	15.0	0.08%
CPO (MYR/Ton)	2,171	(2.0)	-0.09%

Indonesian Market Recap

IHSG kembali bergerak melemah kemarin dipimpin sektor perbankan jelang rapat dewan Gubernur BI pekan ini. **Top Losers: Finance (-1.53%), Consumer (-0.90%), Misc. Industries (-0.82%)**

Today's Outlook: Fokus ke Rilis Kinerja 2Q18

Untuk hari ini kami mengestimasi IHSG bergerak menguat dengan **support range 5815-5823** dan **resistance range di 5932-5942**. Dari global, Fed Chair Jerome Powell memberikan pidato yang menandakan komitmennya terhadap kenaikan suku bunga secara bertahap. Meskipun demikian, pasar global tidak merespon negatif pidato yang bernada *hawkish* ini. Kondisi ini akan memberikan peluang bagi investor di Indonesia untuk dapat fokus kepada rilis kinerja 2Q18 yang akan dimulai hari ini.

Stocks Recommendation (details on the next page)

Trading Buy: MAPI, ITMG, TLKM

Global Market

United States

Bursa Amerika menguat tadi malam dipimpin oleh *rally* sektor teknologi. Investor merespon rilis kinerja laba 2Q18 dari berbagai perusahaan.

Europe

Bursa Eropa bergerak naik kemarin. Investor mencerna perkembangan terkini dari rilis kinerja perusahaan serta memantau pidato Fed Chair Jerome Powell.

Asia

Bursa Asia ditutup turun kemarin dipimpin oleh sektor energi di tengah penurunan tajam pada harga minyak.

Company News

- ADRO : Akuisisi Kestrel Akan Rampung di Kuartal III
- BMRI : Rasio Kredit UMKM mencapai 28%
- BOLT : Pertumbuhan Penjualan Ekspor 50%
- ROTI : Telah Merampungkan Pabrik di Filipina

Domestic & Global News

Sri Mulyani: Ekonomi Semester I-2018 Tumbuh 5,1% dan Akhir Tahun 5,2%
Powell Mendukung Kenaikan Suku Bunga yang Lebih Besar

Indonesia Economic Data

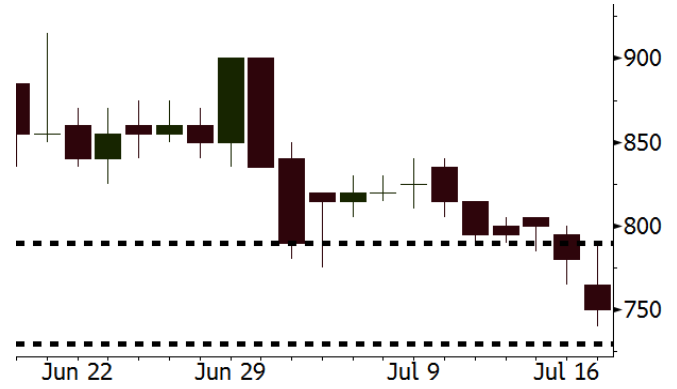
Monthly Indicator	Last	Prev.	Quarterly Indicator	Last	Prev.
BI 7 Day Rev Repo Rate	5.25%	4.75%	Real GDP	5.06%	5.19%
FX Reserve (USD bn)	119.80	122.90	Current Acc (USD bn)	(5.54)	(6.04)
Trd Balance (USD bn)	1.74	(1.52)	Govt Spending Yoy	2.73%	3.81%
Exports Yoy	11.47%	12.47%	FDI (USD bn)	3.69	9.40
Imports Yoy	12.66%	28.17%	Business Confidence	106.28	112.39
Inflation Yoy	3.12%	3.23%	Cons. Confidence*	128.10	125.10

MAPI Last = 750

Analysis Penurunan tajam saham MAPI sejak awal Juli telah membuat valuasinya atraktif. MAPI saat ini diperdagangkan pada P/E 19,8x, di bawah ACES dan RALS dengan P/E sebesar 26,6x dan 21,7x.

Range 730 - 790

Action Trading Buy. Cut Loss If Below 730



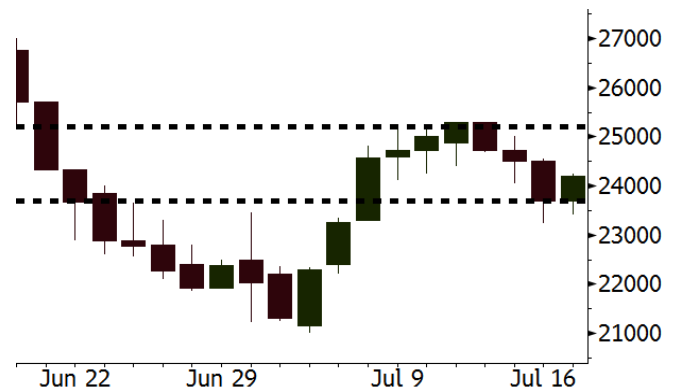
Source: Bloomberg

ITMG Last = 24200

Analysis Harga batu bara dunia masih melanjutkan rally. Hal ini dipicu oleh kekurangan suplai yang dialami China. Ekspor batu bara Indonesia dalam 3 pekan terakhir juga terus meningkat.

Range 23700 - 25200

Action Trading Buy. Cut Loss If Below 23700



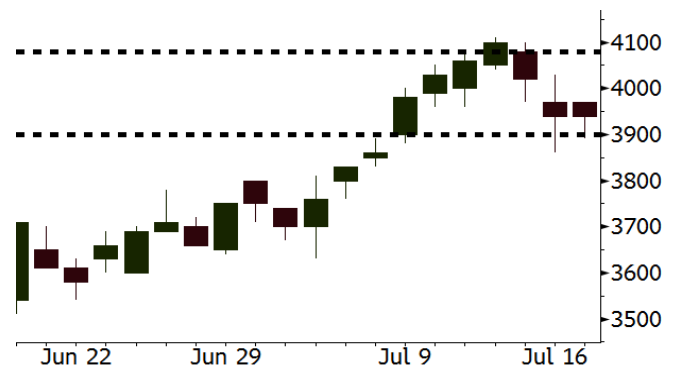
Source: Bloomberg

TLKM Last = 3940

Analysis TLKM akan semakin mendominasi pasar seluler di tengah kompetisi yang lebih sehat pada 2H18. Semua operator berencana untuk menaikkan harga sehingga menaikkan pendapatan.

Range 3900 - 4080

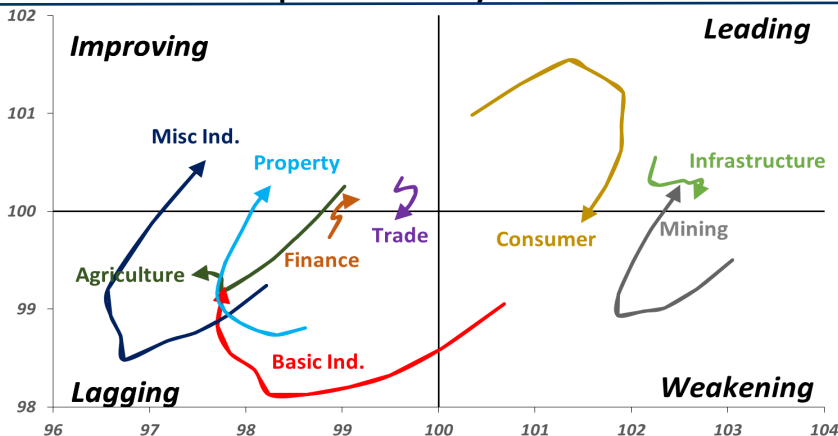
Action Trading buy. Cut Loss If Below 3900



Source: Bloomberg

Sector Rotation

Relative Rotation Graph - Last 10 Days



Source: Bloomberg

Relative Valuation

	Last Price	End of Last Year Price	Target Price*	Rating	Upside Potential (%)	1 Year Change (%)	Market Cap (IDR tn)	Price / EPS (TTM)	Price / BVPS	Return on Equity (%)	Dividend Yield TTM (%)	Sales Growth Yoy (%)	EPS Growth Yoy (%)	Adjusted Beta
JCI Index	5,905	6,356				1.1	6,675.6							
Finance						8.0	1,930.9							
BBCA	23,125	21,900	25,400	Hold	9.8	26.4	570.1	23.9x	4.2x	18.7	1.1	7.1	10.4	1.0
BBRI	2,970	3,640	3,510	Buy	18.2	(1.0)	366.3	12.2x	2.3x	19.6	3.6	13.0	11.4	1.3
BMRI	6,550	8,000	10,300	Buy	57.3	(3.5)	305.7	13.6x	1.9x	14.4	3.0	(1.9)	43.7	1.4
BBNI	7,350	9,900	8,125	Hold	10.5	4.6	137.1	9.8x	1.4x	15.2	3.5	10.6	12.7	1.3
BBTN	2,480	3,570	3,790	Buy	52.8	1.2	26.3	8.4x	1.2x	15.2	2.3	15.1	16.1	1.5
BJTM	650	710	810	Buy	24.6	2.4	9.7	8.1x	1.3x	16.5	6.8	3.1	10.7	1.0
Consumer						(2.9)	1,375.6							
HMSP	3,770	4,730	4,575	Buy	21.4	(1.0)	438.5	35.4x	11.8x	33.3	2.8	2.5	(7.1)	1.4
GGRM	68,500	83,800	88,650	Buy	29.4	(9.6)	131.8	17.0x	3.0x	18.2	3.8	10.1	0.1	1.3
UNVR	45,750	55,900	44,200	Hold	(3.4)	(5.3)	349.1	50.7x	49.8x	100.6	2.0	(0.9)	(6.2)	1.1
ICBP	8,825	8,900	9,625	Hold	9.1	2.0	102.9	26.3x	5.0x	20.0	1.8	4.5	10.6	1.2
INDF	6,525	7,625	8,175	Buy	25.3	(25.6)	57.3	13.8x	1.8x	13.2	3.6	(1.1)	0.7	1.2
KLBF	1,320	1,690	1,730	Buy	31.1	(19.8)	61.9	25.7x	4.5x	18.2	1.9	2.4	0.2	1.2
KAEF	2,320	2,700	3,280	Buy	41.4	(22.1)	12.9	38.5x	5.1x	14.0	0.8	24.4	27.4	1.3
Infrastructure						(10.5)	735.97							
TLKM	3,940	4,399	4,600	Buy	16.8	(14.5)	397.2	18.4x	4.0x	22.4	4.3	4.3	(14.3)	0.9
EXCL	2,680	2,960	3,800	Buy	41.8	(18.5)	28.6	84.4x	1.3x	1.6	N/A	4.5	(75.0)	1.2
ISAT	3,650	4,800	6,750	Buy	84.9	(42.1)	19.8	43.5x	1.4x	3.3	2.0	(21.9)	N/A	0.9
JSMR	4,820	6,400	6,050	Buy	25.5	(8.6)	35.0	15.6x	2.2x	15.3	1.3	92.8	6.5	1.0
TBIG	4,810	6,425	6,050	Buy	25.8	(30.8)	21.8	9.4x	6.9x	92.7	3.5	8.4	16.1	0.6
INDY	3,270	3,060	5,000	Buy	52.9	287.0	17.0	3.2x	1.2x	46.6	3.3	263.6	166.7	0.9
Trade						(3.2)	762.5							
UNTR	33,300	35,400	42,350	Buy	27.2	19.1	124.2	14.7x	2.6x	18.6	2.7	39.0	68.7	1.0
AKRA	4,610	6,350	8,025	Buy	74.1	(26.8)	18.5	21.8x	2.2x	24.1	4.8	34.4	(22.8)	1.3
SCMA	2,160	2,480	2,700	Buy	25.0	(4.4)	31.6	22.7x	7.4x	34.8	3.5	15.0	19.3	1.0
MNCN	920	1,285	1,550	Buy	68.5	(48.6)	13.1	9.1x	1.3x	14.3	1.6	(0.4)	(28.3)	1.2
LPPF	8,150	10,000	11,250	Buy	38.0	(35.4)	23.8	12.4x	9.2x	81.7	5.6	5.9	1.2	1.1
ACES	1,305	1,155	1,425	Hold	9.2	15.0	22.4	26.7x	6.0x	24.0	1.7	21.5	35.7	0.9
RALS	1,280	1,200	1,400	Hold	9.4	18.5	9.1	20.6x	2.5x	12.2	3.1	(2.6)	407.0	0.8
MAPI	780	620	945	Buy	21.2	26.3	12.9	20.6x	2.9x	16.4	0.5	19.3	505.7	0.9
Property						(9.6)	379.0							
BSDE	1,450	1,700	1,850	Buy	27.6	(18.3)	27.9	6.0x	1.1x	19.5	0.3	(5.8)	(45.2)	1.3
PWON	570	685	625	Hold	9.6	(8.1)	27.5	13.1x	2.5x	21.0	1.1	19.5	61.9	1.1
CTRA	995	1,185	1,130	Hold	13.6	(19.4)	18.5	22.8x	1.4x	6.1	1.4	6.8	(41.7)	1.3
SMRA	795	945	1,050	Buy	32.1	(33.8)	11.5	34.4x	1.8x	5.2	0.6	(2.5)	(40.0)	1.4
WSKT	1,845	2,210	2,810	Buy	52.3	(18.0)	25.0	4.8x	1.6x	37.7	3.1	68.6	314.5	1.4
PTPP	1,985	2,640	3,850	Buy	94.0	(33.6)	12.3	8.3x	1.1x	13.9	2.4	26.3	19.0	1.4
WIKA	1,345	1,550	2,150	Buy	59.9	(35.6)	12.1	10.7x	0.9x	9.2	2.0	64.1	(30.9)	1.0
ADHI	1,570	1,885	2,160	Buy	37.6	(21.5)	5.6	9.8x	0.9x	10.1	1.8	39.7	282.5	1.0
Misc Ind.						(20.2)	347.9							
ASII	6,700	8,300	9,300	Buy	38.8	(23.2)	271.2	14.4x	2.1x	15.3	2.8	14.4	(1.6)	1.3
Basic Ind.						23.8	601.3							
INTP	13,625	21,950	21,575	Buy	58.3	(23.9)	50.2	30.7x	2.0x	6.3	5.1	1.9	(46.2)	1.4
SMGR	7,050	9,900	11,550	Buy	63.8	(30.2)	41.8	24.9x	1.4x	5.9	1.9	3.4	(45.2)	1.2
CPIN	3,870	3,000	4,200	Hold	8.5	18.0	63.5	22.1x	3.8x	18.2	1.4	(1.3)	60.5	1.0
JPFA	1,815	1,300	2,000	Hold	10.2	26.9	21.3	15.4x	2.4x	15.5	2.8	18.7	533.3	0.7
MAIN	720	740	780	Hold	8.3	(33.0)	1.6	21.3x	0.9x	4.1	5.3	16.5	109.1	1.0
KRAS	416	424	500	Buy	20.2	(30.7)	8.0	N/A	0.3x	(3.6)	N/A	38.9	72.7	1.2
TPIA	5,250	6,000	6,275	Buy	19.5	0.2	93.6	22.5x	3.8x	19.1	1.5	9.9	(36.3)	0.8
BRPT	1,840	2,260	2,420	Buy	31.5	17.9	32.7	22.8x	1.6x	8.9	1.3	9.8	(7.3)	0.8
Mining						37.7	451.0							
ADRO	1,800	1,860	2,500	Buy	38.9	5.9	57.6	8.7x	1.1x	13.6	6.0	5.1	(23.4)	1.1
PTBA	4,240	2,460	3,950	Hold	(6.8)	63.7	48.8	8.8x	3.0x	38.7	7.5	26.4	67.1	0.9
ITMG	23,700	20,700	32,400	Buy	36.7	18.8	26.8	7.2x	2.1x	29.2	13.2	2.8	0.0	0.9
INCO	4,480	2,890	3,550	Sell	(20.8)	114.4	44.5	3800.6x	1.7x	(0.1)	N/A	18.4	N/A	1.1
ANTM	900	625	985	Hold	9.4	25.0	21.6	57.6x	1.2x	2.0	0.2	247.2	3550.0	1.1
TINS	830	775	1,240	Buy	49.4	9.9	6.2	12.4x	1.0x	8.3	2.8	(0.6)	(18.1)	1.1
ELSA	328	372	625	Buy	90.5	16.3	2.4	N/A	0.8x	10.5	1.5	50.1	1267.6	1.3
Agriculture						(20.3)	91.5							
AALI	10,225	13,150	14,800	Buy	44.7	(32.6)	19.7	12.6x	1.1x	8.6	4.6	10.7	(55.6)	0.6
LSIP	915	1,420	1,380	Buy	50.8	(36.5)	6.2	12.4x	0.7x	6.2	4.9	(40.7)	(64.6)	0.8

* Target Price for December 2018

Source: Bloomberg, NHKS Research

ADRO : Akuisisi Kestrel Akan Rampung di Kuartal III

PT Adaro Energy Tbk (ADRO) menyatakan bahwa akuisisi tambang Kestrel dapat rampung pada kuartal III-2018. Pada Mei, ADRO dan mitranya telah memperoleh izin dari pemerintah Australia dengan nilai akuisisi sebesar US\$2,25 miliar. ADRO perlu mempersiapkan dana sebesar US\$1,10 miliar, sesuai dengan kontribusi 49% dalam akuisisi tersebut. Dana ini berasal dari kas internal dan pinjaman perbankan. (Bisnis Indonesia)

BOLT : Pertumbuhan Penjualan Ekspor 50%

PT Garuda Metalindo Tbk (BOLT) mencatatkan pertumbuhan penjualan ekspor sebesar 50% yoy pada semester I. Pertumbuhan ini ditopang oleh permintaan dari pasar India yang populasinya jauh lebih besar dari Indonesia dan hanya memiliki sedikit pemasok lokal yang memiliki produk berkualitas. Selain pasar India, BOLT juga ingin memperluas penjualan ekspor ke pasar Amerika Serikat. (Bisnis Indonesia)

BMRI : Rasio Kredit UMKM mencapai 28%

PT Bank Mandiri (Persero) Tbk (BMRI) menyatakan bahwa dari kredit BMRI yang mencapai Rp700 triliun, 28% diantaranya merupakan kredit UMKM. Rasio ini lebih tinggi dari ketentuan rasio kredit UMKM oleh Bank Indonesia sebesar 20%. Selain itu, BMRI juga telah menyalurkan kredit usaha rakyat (KUR) sebesar Rp8,52 triliun hingga Juni. Adapun, penyaluran KUR tersebut mencakup 60% dari target BMRI. (Kontan)

ROTI : Telah Merampungkan Pabrik di Filipina

PT Nippon Indosari Corpindo Tbk (ROTI) telah menyelesaikan pembangunan pabrik berkapasitas 100.000 roti per hari di Filipina. Pabrik ini merupakan hasil kerja sama ROTI dengan Monde Nissin Corporation, dengan kepemilikan saham ROTI sebesar 55%. Filipina dipilih karena jumlah penduduknya yang besar dan pabrik ini akan berkontribusi ke pendapatan ROTI sebesar 5% pada akhir 2018. (Bisnis Indonesia)

Domestic & Global News

Sri Mulyani: Ekonomi Semester I-2018 Tumbuh 5,1% dan Akhir Tahun 5,2%

Menteri Keuangan Sri Mulyani Indrawati memperkirakan pertumbuhan ekonomi Indonesia di semester pertama tahun ini sebesar 5,1%. Dengan demikian, pertumbuhan ekonomi di kuartal kedua 2018 saja, diperkirakan pemerintah mencapai 5,14%. Sri Mulyani mengatakan, pertumbuhan ekonomi pada 6 bulan pertama tahun ini tersebut ditopang investasi dan impor barang modal yang menggambarkan sektor produksi Indonesia. Sementara, konsumsi rumah tangga dan konsumsi lembaga non profit yang melayani rumah tangga (LNPRT) diperkirakan tumbuh stabil. (Kontan)

Powell Mendukung Kenaikan Suku Bunga yang Lebih Besar

"Ekonomi AS yang menunjukkan cepatnya laju pertumbuhan mampu mengimbangi kenaikan suku bunga," ungkap Powell. Powell menyampaikan testimoni pada pekan ini. Testimoni tersebut akan dimulai dengan pidato di hadapan Komite Senat Perbankan, Kementerian Perumahan dan Perkotaan pada Selasa, 17/07/18. Powell dalam pidato sebelum sesi tanya-jawab memaparkan ekonomi AS yang ekspansif dan melaju lebih cepat karena kebijakan fiskal yang agresif oleh Capitol Hill. (CNBC)

Global Economic Calendar

Date	Country	Hour Jakarta	Event	Period	Actual	Consensus	Previous
Monday	CHN	09:00	GDP YoY	2Q	6.70%	6.70%	6.80%
<i>16 - July</i>	CHN	09:00	GDP SA QoQ	2Q	1.80%	1.60%	1.40%
	CHN	09:00	GDP YTD YoY	2Q	6.80%	6.70%	6.80%
	CHN	09:00	Retail Sales YoY	Jun	9.00%	8.80%	8.50%
	CHN	09:00	Industrial Production YoY	Jun	6.00%	6.50%	6.80%
	USA	19:30	Retail Sales Advance MoM	Jun	0.50%	0.50%	0.80%
Tuesday	USA	20:15	Industrial Production MoM	Jun	0.62%	0.50%	-0.10%
<i>17 - July</i>							
Wednesday	UK	15:30	CPI MoM	Jun		0.20%	0.40%
<i>18 - July</i>	UK	15:30	CPI YoY	Jun		2.60%	2.40%
	UK	15:30	CPI Core YoY	Jun		2.10%	2.10%
	EU	16:00	CPI YoY	Jun F		2.00%	1.90%
	EU	16:00	CPI MoM	Jun		0.10%	0.50%
	USA	19:30	Housing Starts	Jun		1320k	1350k
Thursday	USA	01:00	U.S. Federal Reserve Releases Beige Book				
<i>19 - July</i>	JPN	06:50	Trade Balance	Jun		¥531.2b	-¥578.3b
	JPN	13:00	Machine Tool Orders YoY	Jun F		--	11.40%
	USA	19:30	Initial Jobless Claims	14-Jul		220k	214k
Friday	JPN	06:30	Natl CPI YoY	Jun		0.80%	0.70%
<i>20 - July</i>							

Source: Bloomberg

Domestic Economic Calendar

Date	Hour Jakarta	Event	Period	Actual	Consensus	Prev.
Monday	11:00	Imports YoY	Jun	12.66%	29.09%	28.17%
<i>16 - July</i>	11:00	Exports YoY	Jun	11.47%	15.64%	12.47%
	11:00	Trade Balance	Jun	\$1742.6m	\$968m	-\$1524m
Thursday	Tentative	Bank Indonesia 7D Reverse Repo	19-Jul		5.25%	5.25%
<i>19 - July</i>						

Source: Bloomberg

DISCLAIMER

This report and any electronic access hereto are restricted and intended only for the clients and related entities of PT NH Korindo Sekuritas Indonesia. This report is only for information and recipient use. It is not reproduced, copied, or made available for others. Under no circumstances is it considered as a selling offer or solicitation of securities buying. Any recommendation contained herein may not suitable for all investors. Although the information hereof is obtained from reliable sources, its accuracy and completeness cannot be guaranteed. PT NH Korindo Sekuritas Indonesia, its affiliated companies, employees, and agents are held harmless from any responsibility and liability for claims, proceedings, action, losses, expenses, damages, or costs filed against or suffered by any person as a result of acting pursuant to the contents hereof. Neither is PT NH Korindo Sekuritas Indonesia, its affiliated companies, employees, nor agents are liable for errors, omissions, misstatements, negligence, inaccuracy contained herein.

All rights reserved by PT NH Korindo Sekuritas Indonesia



PT. NH Korindo Sekuritas Indonesia

Member of Indonesia Stock Exchange

Head Office :

Wisma Korindo 7th Floor
Jl. M.T. Haryono Kav. 62
Pancoran, Jakarta 12780
Indonesia
Telp: +62 21 7976202
Fax : +62 21 7976206

Branch Office BSD:

ITC BSD Blok R No.48
Jl. Pahlawan Seribu Serpong
Tangerang Selatan 15322
Indonesia
Telp : +62 21 5316 2049
Fax : +62 21 5316 1687

Branch Office Solo :

Jl. Ronggowarsito No. 8
Kota Surakarta
Jawa Tengah 57111
Indonesia
Telp: +62 271 664763
Fax : +62 271 661623

A Member of NH Investment & Securities Global Network

Seoul | New York | Hong Kong | Singapore | Shanghai | Beijing | Hanoi |
Jakarta