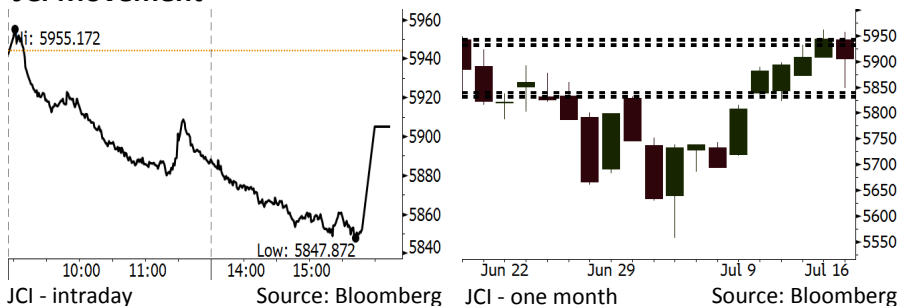


Morning Brief

Daily | July 17, 2018

JCI Movement



IHSG (Jakarta Composite Index)

July 16	5,905.16
Chg	-38.92pts (-0.66%)
Volume (bn shares)	63.63
Value (IDR tn)	5.57
Adv 130 Dec 266 Unc 214 Untr 115	

Foreign Transaction		(IDR bn)
Buy		2,114
Sell		2,038
Net Buy (Sell)		76

Top Buy	NB Val.	Top Sell	NS Val.
BBCA	179.4	BBRI	63.2
INKP	68.9	TLKM	49.6
PTBA	67.0	BMRI	48.0
BBNI	36.9	ADRO	35.6
INCO	24.1	UNTR	29.7

LQ-45 Index		Top Gainers & Losers	
Gainers	%	Losers	%
BBTN	2.9%	EXCL	-3.9%
PTBA	1.7%	ADRO	-3.2%
AKRA	1.5%	GGRM	-2.8%
TPIA	1.5%	SMGR	-2.8%
BBNI	1.4%	PGAS	-2.7%

Government Bond Yield & FX		
	Last	Chg.
Tenor: 10 year	7.54%	0.04%
USDIDR	14,394	0.11%
KRWIDR	12.76	0.47%

Global Indexes			
Index	Last	Chg.	%
Dow Jones	25,064.36	44.95	0.18%
S&P 500	2,798.43	(2.88)	-0.10%
Nasdaq	7,805.72	(20.26)	-0.26%
FTSE 100	7,600.45	(61.42)	-0.80%
CAC 40	5,409.43	(19.77)	-0.36%
DAX	12,561.02	20.29	0.16%
Nikkei	22,597.35	409.39	1.85%
Hang Seng	28,539.66	14.22	0.05%
Shanghai	2,814.04	(17.14)	-0.61%
KOSPI	2,301.99	(8.91)	-0.39%
EIDO	23.10	(0.45)	-1.91%

Commodities			
Commodity	Last	Chg.	%
Gold (USD /troy oz.)	1,240.9	(3.4)	-0.27%
Crude Oil (USD /bbl)	68.06	(2.95)	-4.15%
Coal Newcas(USD/ton)	115.00	0.75	0.66%
Gas (USD /mmbtu)	2.76	0.01	0.25%
Nickel LME (USD /MT)	13,670	(305.0)	-2.18%
Tin LME (USD /MT)	19,500	(295.0)	-1.49%
CPO (MYR/Ton)	2,173	14.0	0.65%

Indonesian Market Recap

IHSG ditutup turun kemarin. Investor melakukan *profit taking* di tengah rilis pertumbuhan ekonomi China yang melambat pada 2Q18. **Top Losers: Infrastructure (-1.47%), Misc Industries (-1.36%), Property (-1.25%)**

Today's Outlook: Tekanan dari Perlambatan Ekonomi China

Untuk hari ini kami mengestimasi IHSG bergerak melemah dengan **support range 5832-5839 dan resistance range di 5932-5942**. Tekanan datang dari kondisi global setelah China merilis pertumbuhan ekonomi 2Q18 sebesar 6,7%. Angka ini melambat dari 6,8% dan memberikan kekhawatiran bahwa dampak perang dagang AS-China mulai terasa. Di sisi lain, pasar bersiap menyambut rilis kinerja laba perusahaan 2Q18 yang akan dimulai pekan ini. Dengan adanya periode libur Lebaran, diperkirakan laba 2Q18 meningkat signifikan.

Stocks Recommendation (details on the next page)

Trading Buy: WSKT, BBNI, LSIP

Global Market

United States

Bursa Amerika bergerak variatif tadi malam. Sektor keuangan mengalami *rally* ditopang oleh rilis kinerja Bank of America yang melampaui estimasi.

Europe

Bursa Eropa ditutup turun kemarin. Investor fokus pada rilis kinerja perusahaan serta pertemuan antara Presiden AS dan Rusia.

Asia

Bursa Asia tergelincir kemarin. Investor mencerna rilis pertumbuhan ekonomi China yang melambat pada 2Q18 menjadi 6,7%.

Company News

- UNTR : Telah Menjual 2.907 Unit hingga Mei
- HEXA : Mencatat Penjualan 495 Unit di Kuartal II
- CSAP : 9,09% Saham Dipegang oleh Investor Thailand
- ANTM : Akan Fokus pada Pengembangan Hilir

Domestic & Global News

Utang Luar Negeri Tumbuh Lebih Lambat di Mei 2018

China Rilis Angka Pertumbuhan GDP sebesar 6,7%

Indonesia Economic Data

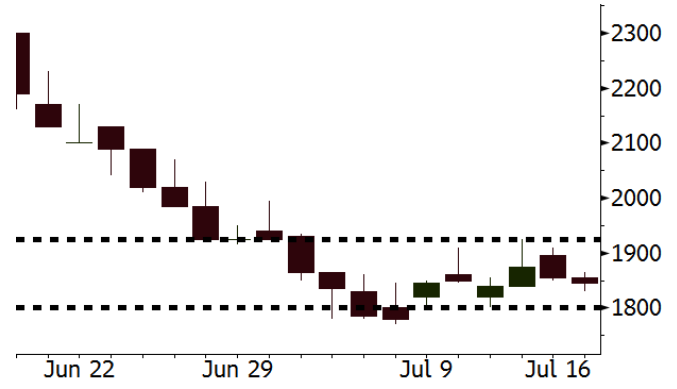
Monthly Indicator	Last	Prev.	Quarterly Indicator	Last	Prev.
BI 7 Day Rev Repo Rate	5.25%	4.75%	Real GDP	5.06%	5.19%
FX Reserve (USD bn)	119.80	122.90	Current Acc (USD bn)	(5.54)	(6.04)
Trd Balance (USD bn)	(1.52)	(1.63)	Govt Spending Yoy	2.73%	3.81%
Exports Yoy	12.47%	9.01%	FDI (USD bn)	3.69	9.40
Imports Yoy	28.17%	34.68%	Business Confidence	106.28	112.39
Inflation Yoy	3.12%	3.23%	Cons. Confidence*	128.10	125.10

WSKT Last = 1845

Analysis Penurunan tajam saham WSKT dalam sebulan terakhir telah membuat valuasinya sangat atraktif. WSKT saat ini diperdagangkan pada P/E 4,8x, lebih rendah dari ADHI, WIKA dan PTPP yang sebesar 9,8x, 10,7x dan 8,3x.

Range 1800 - 1925

Action Trading Buy. Cut Loss If Below 1800



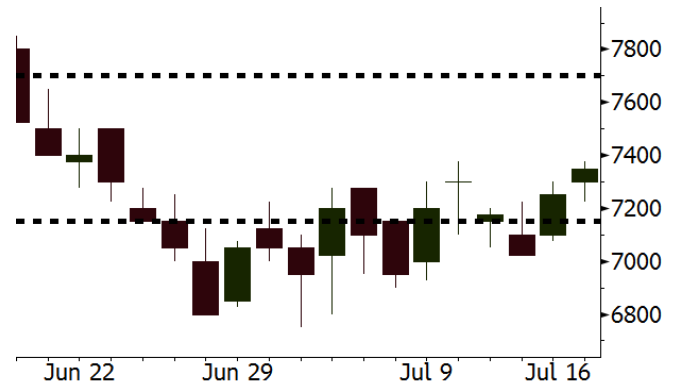
Source: Bloomberg

BBNI Last = 7350

Analysis BBNI akan merilis kinerja 2Q18 pada pekan ini. Kami perkirakan laba bersih BBNI akan tumbuh 16,1% y-y menjadi Rp3,7 triliun. Estimasi pertumbuhan ini lebih tinggi dari 1Q18 sebesar 13,0%.

Range 7150 - 7700

Action Trading Buy. Cut Loss If Below 7150



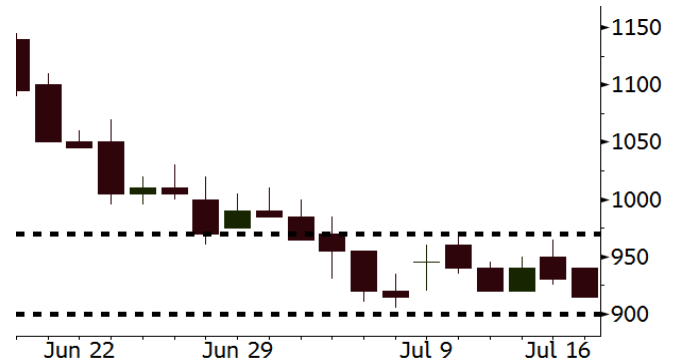
Source: Bloomberg

LSIP Last = 915

Analysis Pemerintah Indonesia berencana untuk mempercepat penerapan bahan bakar biodiesel B30 dari tahun 2020 menjadi 2019. Kondisi ini akan meningkatkan konsumsi biodiesel domestik dari 2,5 juta kiloliter menjadi 5,5-6,0 juta kiloliter.

Range 900 - 970

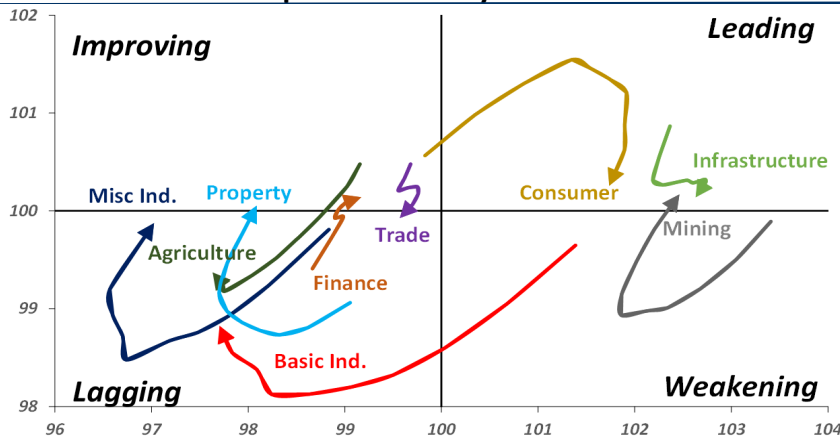
Action Trading buy. Cut Loss If Below 900



Source: Bloomberg

Sector Rotation

Relative Rotation Graph - Last 10 Days



Source: Bloomberg

Relative Valuation

	Last Price	End of Last Year Price	Target Price*	Rating	Upside Potential (%)	1 Year Change (%)	Market Cap (IDR tn)	Price / EPS (TTM)	Price / BVPS	Return on Equity (%)	Dividend Yield TTM (%)	Sales Growth Yoy (%)	EPS Growth Yoy (%)	Adjusted Beta
JCI Index	5,905	6,356				1.1	6,675.6							
Finance						8.0	1,930.9							
BBCA	23,125	21,900	25,400	Hold	9.8	26.4	570.1	23.9x	4.2x	18.7	1.1	7.1	10.4	1.0
BBRI	2,970	3,640	3,510	Buy	18.2	(1.0)	366.3	12.2x	2.3x	19.6	3.6	13.0	11.4	1.3
BMRI	6,550	8,000	10,300	Buy	57.3	(3.5)	305.7	13.6x	1.9x	14.4	3.0	(1.9)	43.7	1.4
BBNI	7,350	9,900	8,125	Hold	10.5	4.6	137.1	9.8x	1.4x	15.2	3.5	10.6	12.7	1.3
BBTN	2,480	3,570	3,790	Buy	52.8	1.2	26.3	8.4x	1.2x	15.2	2.3	15.1	16.1	1.5
BJTM	650	710	810	Buy	24.6	2.4	9.7	8.1x	1.3x	16.5	6.8	3.1	10.7	1.0
Consumer						(2.9)	1,375.6							
HMSP	3,770	4,730	4,575	Buy	21.4	(1.0)	438.5	35.4x	11.8x	33.3	2.8	2.5	(7.1)	1.4
GGRM	68,500	83,800	88,650	Buy	29.4	(9.6)	131.8	17.0x	3.0x	18.2	3.8	10.1	0.1	1.3
UNVR	45,750	55,900	44,200	Hold	(3.4)	(5.3)	349.1	50.7x	49.8x	100.6	2.0	(0.9)	(6.2)	1.1
ICBP	8,825	8,900	9,625	Hold	9.1	2.0	102.9	26.3x	5.0x	20.0	1.8	4.5	10.6	1.2
INDF	6,525	7,625	8,175	Buy	25.3	(25.6)	57.3	13.8x	1.8x	13.2	3.6	(1.1)	0.7	1.2
KLBF	1,320	1,690	1,730	Buy	31.1	(19.8)	61.9	25.7x	4.5x	18.2	1.9	2.4	0.2	1.2
KAEF	2,320	2,700	3,280	Buy	41.4	(22.1)	12.9	38.5x	5.1x	14.0	0.8	24.4	27.4	1.3
Infrastructure						(10.5)	735.97							
TLKM	3,940	4,399	4,600	Buy	16.8	(14.5)	397.2	18.4x	4.0x	22.4	4.3	4.3	(14.3)	0.9
EXCL	2,680	2,960	3,800	Buy	41.8	(18.5)	28.6	84.4x	1.3x	1.6	N/A	4.5	(75.0)	1.2
ISAT	3,650	4,800	6,750	Buy	84.9	(42.1)	19.8	43.5x	1.4x	3.3	2.0	(21.9)	N/A	0.9
JSMR	4,820	6,400	6,050	Buy	25.5	(8.6)	35.0	15.6x	2.2x	15.3	1.3	92.8	6.5	1.0
TBIG	4,810	6,425	6,050	Buy	25.8	(30.8)	21.8	9.4x	6.9x	92.7	3.5	8.4	16.1	0.6
INDY	3,270	3,060	5,000	Buy	52.9	287.0	17.0	3.2x	1.2x	46.6	3.3	263.6	166.7	0.9
Trade						(3.2)	762.5							
UNTR	33,300	35,400	42,350	Buy	27.2	19.1	124.2	14.7x	2.6x	18.6	2.7	39.0	68.7	1.0
AKRA	4,610	6,350	8,025	Buy	74.1	(26.8)	18.5	21.8x	2.2x	24.1	4.8	34.4	(22.8)	1.3
SCMA	2,160	2,480	2,700	Buy	25.0	(4.4)	31.6	22.7x	7.4x	34.8	3.5	15.0	19.3	1.0
MNCN	920	1,285	1,550	Buy	68.5	(48.6)	13.1	9.1x	1.3x	14.3	1.6	(0.4)	(28.3)	1.2
LPPF	8,150	10,000	11,250	Buy	38.0	(35.4)	23.8	12.4x	9.2x	81.7	5.6	5.9	1.2	1.1
ACES	1,305	1,155	1,425	Hold	9.2	15.0	22.4	26.7x	6.0x	24.0	1.7	21.5	35.7	0.9
RALS	1,280	1,200	1,400	Hold	9.4	18.5	9.1	20.6x	2.5x	12.2	3.1	(2.6)	407.0	0.8
MAPI	780	620	945	Buy	21.2	26.3	12.9	20.6x	2.9x	16.4	0.5	19.3	505.7	0.9
Property						(9.6)	379.0							
BSDE	1,450	1,700	1,850	Buy	27.6	(18.3)	27.9	6.0x	1.1x	19.5	0.3	(5.8)	(45.2)	1.3
PWON	570	685	625	Hold	9.6	(8.1)	27.5	13.1x	2.5x	21.0	1.1	19.5	61.9	1.1
CTRA	995	1,185	1,130	Hold	13.6	(19.4)	18.5	22.8x	1.4x	6.1	1.4	6.8	(41.7)	1.3
SMRA	795	945	1,050	Buy	32.1	(33.8)	11.5	34.4x	1.8x	5.2	0.6	(2.5)	(40.0)	1.4
WSKT	1,845	2,210	2,810	Buy	52.3	(18.0)	25.0	4.8x	1.6x	37.7	3.1	68.6	314.5	1.4
PTPP	1,985	2,640	3,850	Buy	94.0	(33.6)	12.3	8.3x	1.1x	13.9	2.4	26.3	19.0	1.4
WIKA	1,345	1,550	2,150	Buy	59.9	(35.6)	12.1	10.7x	0.9x	9.2	2.0	64.1	(30.9)	1.0
ADHI	1,570	1,885	2,160	Buy	37.6	(21.5)	5.6	9.8x	0.9x	10.1	1.8	39.7	282.5	1.0
Misc Ind.						(20.2)	347.9							
ASII	6,700	8,300	9,300	Buy	38.8	(23.2)	271.2	14.4x	2.1x	15.3	2.8	14.4	(1.6)	1.3
Basic Ind.						23.8	601.3							
INTP	13,625	21,950	21,575	Buy	58.3	(23.9)	50.2	30.7x	2.0x	6.3	5.1	1.9	(46.2)	1.4
SMGR	7,050	9,900	11,550	Buy	63.8	(30.2)	41.8	24.9x	1.4x	5.9	1.9	3.4	(45.2)	1.2
CPIN	3,870	3,000	4,200	Hold	8.5	18.0	63.5	22.1x	3.8x	18.2	1.4	(1.3)	60.5	1.0
JPFA	1,815	1,300	2,000	Hold	10.2	26.9	21.3	15.4x	2.4x	15.5	2.8	18.7	533.3	0.7
MAIN	720	740	780	Hold	8.3	(33.0)	1.6	21.3x	0.9x	4.1	5.3	16.5	109.1	1.0
KRAS	416	424	500	Buy	20.2	(30.7)	8.0	N/A	0.3x	(3.6)	N/A	38.9	72.7	1.2
TPIA	5,250	6,000	6,275	Buy	19.5	0.2	93.6	22.5x	3.8x	19.1	1.5	9.9	(36.3)	0.8
BRPT	1,840	2,260	2,420	Buy	31.5	17.9	32.7	22.8x	1.6x	8.9	1.3	9.8	(7.3)	0.8
Mining						37.7	451.0							
ADRO	1,800	1,860	2,500	Buy	38.9	5.9	57.6	8.7x	1.1x	13.6	6.0	5.1	(23.4)	1.1
PTBA	4,240	2,460	3,950	Hold	(6.8)	63.7	48.8	8.8x	3.0x	38.7	7.5	26.4	67.1	0.9
ITMG	23,700	20,700	32,400	Buy	36.7	18.8	26.8	7.2x	2.1x	29.2	13.2	2.8	0.0	0.9
INCO	4,480	2,890	3,550	Sell	(20.8)	114.4	44.5	3800.6x	1.7x	(0.1)	N/A	18.4	N/A	1.1
ANTM	900	625	985	Hold	9.4	25.0	21.6	57.6x	1.2x	2.0	0.2	247.2	3550.0	1.1
TINS	830	775	1,240	Buy	49.4	9.9	6.2	12.4x	1.0x	8.3	2.8	(0.6)	(18.1)	1.1
ELSA	328	372	625	Buy	90.5	16.3	2.4	N/A	0.8x	10.5	1.5	50.1	1267.6	1.3
Agriculture						(20.3)	91.5							
AALI	10,225	13,150	14,800	Buy	44.7	(32.6)	19.7	12.6x	1.1x	8.6	4.6	10.7	(55.6)	0.6
LSIP	915	1,420	1,380	Buy	50.8	(36.5)	6.2	12.4x	0.7x	6.2	4.9	(40.7)	(64.6)	0.8

* Target Price for December 2018

Source: Bloomberg, NHKS Research

UNTR : Telah Menjual 2.907 Unit hingga Mei

PT United Tractors Tbk (UNTR) telah mengantongi penjualan 2.907 unit alat berat (+40,94% y-y) hingga Mei 2018. Jumlah ini setara dengan 46,6% dari target 2018 yang sebesar 4.500 unit. Penjualan ini masih didominasi oleh sektor tambang dengan kontribusi 55%, sektor konstruksi 22%, perkebunan 15% dan sektor kehutanan 8%. Untuk meningkatkan kinerja penjualan, UNTR juga akan memperbaiki layanan purna jual. (Bisnis Indonesia)

CSAP : 9,09% Saham Dipegang oleh Investor Thailand

PT Catur Sentosa Adiprana Tbk (CSAP) telah menyelesaikan aksi *private placement* sebesar 405,3 juta saham. Adapun investor Thailand, Siam Cement Group (SCG) yang telah membeli seluruh saham baru tersebut. Dengan harga pelaksanaan sebesar Rp800, CSAP telah menerima dana sebesar Rp324,24 miliar. Dana tersebut akan dialokasikan untuk keperluan modal kerja serta belanja modal pada segmen distribusi. (Bisnis Indonesia)

HEXA : Mencatat Penjualan 495 Unit di Kuartal II

PT Hexindo Adiperkasa Tbk (HEXA) mencatatkan penjualan alat berat sebanyak 495 unit pada kuartal II. Jumlah ini setara dengan 22,95% dari target tahun fiskal 2018 yang sebesar 2.000 unit. HEXA optimis bahwa target tersebut akan tercapai yang didukung oleh peningkatan harga komoditas. Seiring dengan target tersebut, HEXA juga menargetkan pertumbuhan pendapatan menjadi US\$387,85 juta (+13% y-y) pada 2018. (Bisnis Indonesia)

ANTM : Akan Fokus pada Pengembangan Hilir

PT Aneka Tambang Tbk (ANTM) telah menyiapkan beberapa strategi untuk semakin mengembangkan industri hilir. ANTM akan mengoptimalkan operasi pabrik *chemical grade alumina* (CGA) Tayan. Selain itu, ANTM juga tengah membangun pabrik feronikel haltim (P3FH) yang berkapasitas produksi sebesar 13.500 TNi. ANTM juga bekerja sama dengan PT Inalum untuk mengembangkan komoditas bauksit. (Kontan)

Domestic & Global News

Utang Luar Negeri Tumbuh Lebih Lambat di Mei 2018

Utang Luar Negeri (ULN) Indonesia tumbuh melambat pada akhir Mei 2018. Menurut catatan Bank Indonesia (BI), ULN Indonesia pada akhir Mei 2018 adalah US\$358,6 miliar, terdiri dari utang pemerintah dan bank sentral US\$182,5 miliar dan utang swasta termasuk BUMN sebesar US\$176,1 miliar. Angka ULN Indonesia tumbuh 6,8% (yoy) pada akhir Mei 2018, melambat dibandingkan bulan sebelumnya yang tumbuh 7,8% (yoy). (Kontan)

China Rilis Angka Pertumbuhan GDP sebesar 6,7%

Pada Senin, 16/07/18, China mencatatkan pertumbuhan sebesar 6,7% pada PDB 2Q18. Pertumbuhan ini sedikit lebih rendah dibandingkan PDB pada 1Q18 karena China sedang dihantui oleh risiko kredit yang dipicu oleh memburuknya perang dagang dengan AS. Angka pertumbuhan tersebut sesuai dengan estimasi para ekonom. (CNBC)

Global Economic Calendar

Date	Country	Hour Jakarta	Event	Period	Actual	Consensus	Previous
Monday	CHN	09:00	GDP YoY	2Q	6.70%	6.70%	6.80%
<i>16 - July</i>	CHN	09:00	GDP SA QoQ	2Q	1.80%	1.60%	1.40%
	CHN	09:00	GDP YTD YoY	2Q	6.80%	6.70%	6.80%
	CHN	09:00	Retail Sales YoY	Jun	9.00%	8.80%	8.50%
	CHN	09:00	Industrial Production YoY	Jun	6.00%	6.50%	6.80%
	USA	19:30	Retail Sales Advance MoM	Jun	0.50%	0.50%	0.80%
Tuesday	USA	20:15	Industrial Production MoM	Jun		0.50%	-0.10%
<i>17 - July</i>							
Wednesday	UK	15:30	CPI MoM	Jun		0.20%	0.40%
<i>18 - July</i>	UK	15:30	CPI YoY	Jun		2.60%	2.40%
	UK	15:30	CPI Core YoY	Jun		2.10%	2.10%
	EU	16:00	CPI YoY	Jun F		2.00%	1.90%
	EU	16:00	CPI MoM	Jun		0.10%	0.50%
	USA	19:30	Housing Starts	Jun		1320k	1350k
Thursday	USA	01:00	U.S. Federal Reserve Releases Beige Book				
<i>19 - July</i>	JPN	06:50	Trade Balance	Jun		¥531.2b	-¥578.3b
	JPN	13:00	Machine Tool Orders YoY	Jun F		--	11.40%
	USA	19:30	Initial Jobless Claims	14-Jul		220k	214k
Friday	JPN	06:30	Natl CPI YoY	Jun		0.80%	0.70%
<i>20 - July</i>							

Source: Bloomberg

Domestic Economic Calendar

Date	Hour Jakarta	Event	Period	Actual	Consensus	Prev.
Monday	11:00	Imports YoY	Jun	12.66%	29.09%	28.17%
<i>16 - July</i>	11:00	Exports YoY	Jun	11.47%	15.64%	12.47%
	11:00	Trade Balance	Jun	\$1742.6m	\$968m	-\$1524m
Thursday	Tentative	Bank Indonesia 7D Reverse Repo	19-Jul		5.25%	5.25%
<i>19 - July</i>						

Source: Bloomberg

DISCLAIMER

This report and any electronic access hereto are restricted and intended only for the clients and related entities of PT NH Korindo Sekuritas Indonesia. This report is only for information and recipient use. It is not reproduced, copied, or made available for others. Under no circumstances is it considered as a selling offer or solicitation of securities buying. Any recommendation contained herein may not suitable for all investors. Although the information hereof is obtained from reliable sources, its accuracy and completeness cannot be guaranteed. PT NH Korindo Sekuritas Indonesia, its affiliated companies, employees, and agents are held harmless from any responsibility and liability for claims, proceedings, action, losses, expenses, damages, or costs filed against or suffered by any person as a result of acting pursuant to the contents hereof. Neither is PT NH Korindo Sekuritas Indonesia, its affiliated companies, employees, nor agents are liable for errors, omissions, misstatements, negligence, inaccuracy contained herein.

All rights reserved by PT NH Korindo Sekuritas Indonesia



PT. NH Korindo Sekuritas Indonesia

Member of Indonesia Stock Exchange

Head Office :

Wisma Korindo 7th Floor
Jl. M.T. Haryono Kav. 62
Pancoran, Jakarta 12780
Indonesia
Telp: +62 21 7976202
Fax : +62 21 7976206

Branch Office BSD:

ITC BSD Blok R No.48
Jl. Pahlawan Seribu Serpong
Tangerang Selatan 15322
Indonesia
Telp : +62 21 5316 2049
Fax : +62 21 5316 1687

Branch Office Solo :

Jl. Ronggowarsito No. 8
Kota Surakarta
Jawa Tengah 57111
Indonesia
Telp: +62 271 664763
Fax : +62 271 661623

A Member of NH Investment & Securities Global Network

Seoul | New York | Hong Kong | Singapore | Shanghai | Beijing | Hanoi |
Jakarta