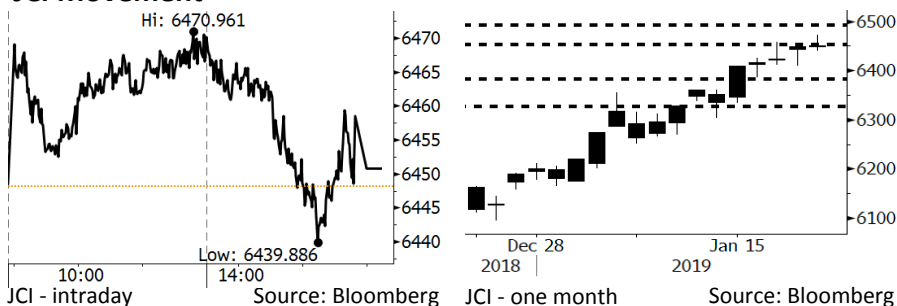


# Morning Brief

Daily | Jan 22, 2019

## JCI Movement



## IHSG (Jakarta Composite Index)

January 21	6,450.83
Chg	+2.68pts (+0.04%)
Volume (bn shares)	122.83
Value (IDR tn)	8.40

Adv 194 Dec 228 Unc 220 Untr 83

Foreign Transaction (IDR bn)	
Buy	2,677
Sell	2,233
Net Buy (Sell)	444

Top Buy	NB Val.	Top Sell	NS Val.
BBCA	267.0	BMRI	169.0
TLKM	195.6	BBNI	57.8
SMGR	36.6	BTPS	48.5
HMSP	35.7	WSKT	29.0
UNVR	33.0	CPIN	28.9

LQ-45 Index Top Gainers & Losers			
Gainers	%	Losers	%
LPPF	4.6%	BSDE	-5.0%
BBCA	2.2%	MNCN	-4.1%
SMGR	2.2%	WIKA	-3.7%
PGAS	1.7%	AKRA	-3.4%
ITMG	1.1%	LPKR	-2.9%

Government Bond Yield & FX			
	Last	Chg.	
Tenor: 10 year	8.10%	0.01%	
USDIDR	14,227	0.35%	
KRWIDR	12.58	-0.44%	

Global Indexes			
Index	Last	Chg.	%
Dow Jones	24,706.35	336.25	1.38%
S&P 500	2,670.71	34.75	1.32%
Nasdaq	7,157.23	72.77	1.03%
FTSE 100	6,970.59	2.26	0.03%
CAC 40	4,867.78	(8.15)	-0.17%
DAX	11,136.20	(69.34)	-0.62%
Nikkei	20,719.33	53.26	0.26%
Hang Seng	27,196.54	105.73	0.39%
Shanghai	2,610.51	14.50	0.56%
KOSPI	2,124.61	0.33	0.02%
EIDO	27.04	0.07	0.26%

Commodities			
Commodity	Last	Chg.	%
Gold (USD /troy oz.)	1,280.5	(1.6)	-0.13%
Crude Oil (USD /bbl)	53.80	1.73	3.32%
Coal Newcas(USD/ton)	100.10	(1.25)	-1.23%
Gas (USD /mmbtu)	3.48	0.07	2.02%
Nickel LME (USD /MT)	11,820	230.0	1.98%
Tin LME (USD /MT)	20,625	40.0	0.19%
CPO (MYR/Ton)	2,226	28.0	1.27%

## Market Recap

IHSG kemarin ditutup *flat* kemarin ditekan oleh pergerakan USDIDR yang menyentuh Rp14.200 serta tren *net foreign buy* yang tercatat melambat. **Top Gainers: Agriculture (+3.72%), Mining (+0.81%), Infrastructure (+0.48%)**

## Daily Foreign & Domestic Sector Movement

Investor asing tercatat melakukan *net buy* hanya sebesar Rp443 miliar, sesuai dengan ekspektasi kami dimana investor asing akan memperlambat laju *net buy* yang dilakukan. Sektor telekomunikasi menjadi incaran utama investor asing dengan net buy sebesar Rp221 miliar. Hal ini seiring dengan ekspektasi pertumbuhan data internet akan terus meningkat di Indonesia.

Investor domestik melakukan *net buy* terhadap saham-saham *poultry* hingga sebesar Rp40 miliar ditopang oleh rencana penambahan saham CPIN pada indeks LQ45 pada bulan Februari mendatang. Investor domestik mengantisipasi kenaikan permintaan saham *poultry* akibat minat yang mungkin semakin tinggi setelah masuk indeks tersebut.

## Today's Outlook: IMF Memangkas Pertumbuhan Global

Untuk hari ini kami mengestimasi IHSG bergerak *sideways* dengan **support range 6330-6380** dan **resistance range 6450-6490**. Pasar AS ditutup karena libur Martin Luther King Jr. sehingga tidak ada sentimen/berita dari AS yang signifikan. Pasar Asia dibuka sedikit melemah diduga akibat dari IMF memotong forecast pertumbuhan global menjadi 3,5% dari sebelumnya 3,7%. Angka ini yang terendah selama 3 tahun terakhir. Menurut IMF, risiko pelambatan pertumbuhan global menjadi semakin meningkat akibat dari pelambatan pertumbuhan Tiongkok.

## Company News

- KRAS : Memproyeksikan Pertumbuhan 20%-30%
- ADHI : Rp1,5 Triliun Untuk Lahan TOD
- ELSA : Anggarkan Belanja Modal Rp600 Miliar
- WSKT : Akan Menggarap TOD Dengan PT KAI

## Domestic & Global News

- BI Prediksi Inflasi Januari Sebesar 0,5%
- Produksi Manufaktur AS Mencatatkan Pencapaian Terbesar

## Indonesia Economic Data

Monthly Indicator	Last	Prev.	Quarterly Indicator	Last	Prev.
BI 7 Day Rev Repo Rate	6.00%	6.00%	Real GDP	5.17%	5.27%
FX Reserve (USD bn)	120.65	117.20	Current Acc (USD bn)	(8.85)	(8.03)
Trd Balance (USD bn)	(1.10)	(2.05)	Govt. Spending Yoy	6.28%	5.26%
Exports Yoy	-4.62%	-3.28%	FDI (USD bn)	5.95	5.50
Imports Yoy	1.16%	11.68%	Business Confidence	108.05	112.82
Inflation Yoy	3.13%	3.23%	Cons. Confidence*	127.00	122.70

### **KRAS : Memproyeksikan Pertumbuhan 20%-30%**

PT Krakatau Steel (Persero) Tbk (KRAS) memproyeksikan pertumbuhan penjualan dan produksi baja sebesar 20%-30% pada 2019. Hal ini seiring diterbitkannya kebijakan pembatasan impor baja yang mulai berlaku pada 20 Januari 2019. Pada 2019, KRAS juga menganggarkan belanja modal sebesar US\$200 juta untuk menyelesaikan proyek-proyek yang tengah berjalan. (Kontan)

### **ELSA : Anggarkan Belanja Modal Rp600 Miliar**

PT Elnusa Tbk (ELSA) menganggarkan dana belanja modal 2019 sebesar Rp600 miliar. Dana ini tidak jauh berbeda dengan anggaran 2018 dan akan dialokasikan untuk investasi peralatan di segmen jasa hulu migas dan segmen jasa distribusi dan logistik energi. Selain itu, ELSA juga akan menjajaki segmen bisnis terminal BBM, depo pengisian pesawat udara, pemeliharaan kilang migas, serta segmen bisnis energi terbarukan. (Bisnis Indonesia)

### **ADHI : Rp1,5 Triliun Untuk Lahan TOD**

PT Adhi Karya (Persero) Tbk (ADHI) menganggarkan dana sebesar Rp1,4-1,5 triliun untuk keperluan pengadaan lahan proyek properti berbasis *transit oriented development* (TOD). Hingga kini, ADHI telah memiliki 7 lokasi proyek TOD yang sedang berjalan. Melalui anak usaha, PT Adhi Commuter Properti, ADHI menargetkan pengembangan 10 proyek TOD dalam rentang 12 tahun ke depan. (Bisnis Indonesia)

### **WSKT : Akan Menggarap TOD Dengan PT KAI**

PT Waskita Karya (Persero) Tbk (WSKT) melalui anak usaha, PT Waskita Karya Realty (WKR) akan bekerja sama dengan PT Kereta Api Indonesia (KAI) untuk mengembangkan proyek TOD. Proyek-proyek ini diharapkan akan berlokasi di sekitar stasiun kereta api. PT WKR menganggarkan belanja modal 2019 sebesar Rp1 triliun dan akan mengembangkan lahan seluas 100 hektare di sekitar tol Cilincing-Cibitung. (Bisnis Indonesia)

## Domestic & Global News

### **Pertumbuhan Impor Terhambat PPh Pasal 22**

Sejak Agustus 2018, impor barang konsumsi ke Indonesia tercatat melambat atau menurun. Hal ini terkait diberlakukannya kebijakan kenaikan tarif PPh pasal 22 pada 13 September 2018, khususnya untuk 1.147 barang konsumsi. Nilai impor barang konsumsi pada September tercatat US\$598,21 juta dan pada Desember tercatat turun menjadi US\$538,47 juta. Selain itu, pemerintah juga terus berupaya mengurangi impor migas melalui kebijakan B20. (Kontan)

### **Risiko Perlambatan Global Meningkat**

IMF telah memangkas pertumbuhan global dari sebelumnya 3,7% menjadi 3,5% untuk 2019. IMF berkomentar bahwa permintaan barang dan jasa di Eropa telah melambat disertai dengan pertumbuhan ekonomi global lebih lambat dari perkiraan sebelumnya. Selain itu, pemangkasan *outlook* sebelumnya telah dilakukan oleh perusahaan Apple Inc. akibat dari melemahnya permintaan iPhone di Tiongkok. Dari Tiongkok sendiri, Presiden Xi menekankan pentingnya stabilitas politik pada pertemuan pemimpin Tiongkok dalam rangka mencegah dan menyelesaikan masalah-masalah yang ada. (CNBC)

# Relative Valuation

	Last Price	End of Last Year Price	Target Price*	Rating	Upside Potential (%)	1 Year Change (%)	Market Cap (IDR tn)	Price / EPS (TTM)	Price / BVPS	Return on Equity (%)	Dividend Yield TTM (%)	Sales Growth Yoy (%)	EPS Growth Yoy (%)	Adjusted Beta
<b>JCI Index</b>	6,451	6,194				(0.8)	7,344.4							
<b>Finance</b>						7.8	2,316.2							
BBCA	27,725	26,000	28,825	Hold	4.0	23.4	683.6	27.4x	4.8x	18.4	0.9	7.5	10.0	0.9
BBRI	3,800	3,660	4,370	Hold	15.0	4.1	468.7	14.5x	2.7x	19.3	2.8	7.9	14.5	1.5
BMRI	7,800	7,375	8,275	Hold	6.1	(3.4)	364.0	15.4x	2.1x	14.2	2.6	2.7	20.1	1.4
BBNI	9,225	8,800	10,525	Hold	14.1	(1.9)	172.0	11.6x	1.7x	15.1	2.8	10.0	12.5	1.5
<b>Consumer</b>						(11.3)	1,473.0							
HMSP	3,730	3,710	4,225	Hold	13.3	(27.6)	433.9	33.3x	13.8x	41.8	2.9	7.2	3.8	1.2
GGRM	82,775	83,625	88,650	Hold	7.1	(2.6)	159.3	19.7x	3.7x	19.6	3.1	13.6	6.3	1.2
UNVR	48,750	45,400	49,700	Hold	1.9	(10.4)	372.0	41.0x	41.5x	118.0	1.9	1.0	39.7	1.0
ICBP	10,200	10,450	11,225	Hold	10.0	17.2	119.0	28.1x	5.7x	21.3	2.2	7.5	14.6	0.8
INDF	7,500	7,450	8,175	Hold	9.0	(7.1)	65.9	17.8x	2.0x	11.7	4.0	3.1	(13.7)	1.2
KLBF	1,605	1,520	1,840	Hold	14.6	(5.3)	75.2	31.0x	5.4x	18.3	1.6	3.9	1.4	1.3
<b>Infrastructure</b>						(2.1)	796.89							
TLKM	4,030	3,750	4,700	Buy	16.6	(1.5)	399.2	21.6x	4.4x	20.4	4.2	2.3	(20.6)	0.8
PGAS	2,470	2,120	2,600	Hold	5.3	-	59.9	16.0x	1.3x	8.2	1.3	12.9	122.8	1.4
JSMR	4,840	4,280	6,050	Buy	25.0	(19.7)	35.1	17.0x	2.2x	13.4	1.3	18.7	(6.9)	1.0
<b>Trade</b>						(15.7)	697.3							
UNTR	26,850	27,350	39,550	Buy	47.3	(30.3)	100.2	9.2x	1.9x	22.6	3.6	32.1	60.8	0.9
AKRA	4,590	4,290	4,650	Hold	1.3	(26.0)	18.4	24.7x	2.3x	19.3	4.8	25.3	(22.4)	1.3
SCMA	1,940	1,870	2,025	Hold	4.4	(23.0)	28.4	19.9x	6.2x	32.3	2.8	10.8	8.7	1.3
MNCN	825	690	875	Hold	6.1	(44.1)	11.8	8.5x	1.1x	14.2	1.8	2.8	(20.3)	1.0
ACES	1,785	1,490	1,635	Hold	(8.4)	46.9	30.6	32.0x	8.0x	26.6	1.3	22.3	32.7	1.0
RALS	1,540	1,420	1,515	Hold	(1.6)	28.3	10.9	18.3x	2.8x	15.7	2.6	2.2	43.4	0.9
MAPI	930	805	945	Hold	1.6	30.5	15.4	26.7x	3.0x	14.0	0.4	18.3	126.7	0.8
<b>Property</b>						(9.4)	409.3							
BSDE	1,330	1,255	1,850	Buy	39.1	(20.1)	25.6	7.9x	1.0x	13.2	N/A	(18.9)	(74.2)	1.3
PWON	670	620	600	Hold	(10.4)	(2.9)	32.3	14.5x	2.7x	20.6	0.9	19.0	25.2	1.3
CTRA	950	1,010	1,250	Buy	31.6	(17.7)	17.6	19.4x	1.3x	6.8	1.0	7.9	1.7	1.6
SMRA	965	805	960	Hold	(0.5)	(4.9)	13.9	31.1x	2.1x	6.9	0.5	0.7	75.0	1.6
WSKT	2,020	1,680	2,810	Buy	39.1	(21.7)	27.4	5.2x	1.6x	33.2	2.8	27.0	41.1	1.3
WIKA	1,830	1,655	2,150	Buy	17.5	(5.4)	16.4	11.9x	1.2x	11.0	1.5	32.3	26.0	1.1
<b>Misc Ind.</b>						3.4	422.5							
ASII	8,325	8,225	8,925	Hold	7.2	0.9	337.0	15.5x	2.5x	17.3	2.3	16.4	20.6	1.2
<b>Basic Ind.</b>						26.0	694.7							
INTP	18,975	18,450	19,950	Hold	5.1	(11.5)	69.9	65.2x	3.1x	4.6	3.7	2.5	(56.1)	1.5
SMGR	12,975	11,500	13,500	Hold	4.0	20.7	77.0	29.2x	2.6x	9.0	1.0	4.4	43.1	1.3
CPIN	8,300	7,225	6,700	Sell	(19.3)	142.7	136.1	33.7x	7.5x	24.2	0.7	5.1	79.7	1.1
JPFA	2,230	2,150	3,250	Buy	45.7	52.7	26.2	14.1x	2.9x	20.2	4.5	16.8	104.2	0.8
<b>Mining</b>						0.1	428.2							
ADRO	1,470	1,215	1,970	Buy	34.0	(36.4)	47.0	7.8x	0.9x	11.9	6.8	9.3	(16.0)	1.2
PTBA	4,470	4,300	5,375	Buy	20.2	35.5	51.5	8.1x	3.2x	42.1	7.1	20.7	49.7	1.0
ITMG	23,350	20,250	24,225	Hold	3.7	(18.0)	26.4	6.5x	1.8x	28.2	14.0	21.6	12.5	1.2
INCO	3,740	3,260	3,760	Hold	0.5	10.7	37.2	41.6x	1.4x	3.2	N/A	29.2	N/A	1.4
ANTM	855	765	1,200	Buy	40.4	10.3	20.5	18.7x	1.1x	5.9	0.2	186.6	N/A	1.3
<b>Agriculture</b>						0.5	106.2							
AALI	12,875	11,825	16,925	Buy	31.5	(1.2)	24.8	14.3x	1.3x	9.5	3.4	9.1	(18.2)	0.6
LSIP	1,440	1,250	1,500	Hold	4.2	4.0	9.8	21.0x	1.2x	5.7	3.1	(19.6)	(39.3)	0.7

\* Target Price for December 2019

Source: Bloomberg, NHKS Research

Date	Country	Hour Jakarta	Event	Period	Actual	Consensus	Previous
<b>Monday</b>	CHN	09:00	Industrial Production YoY	Dec	5.70%	5.30%	5.40%
21- Jan	CHN	09:00	GDP YoY	4Q	6.40%	0.064	0.065
<b>Tuesday</b>	USA	Tentative	Trade Balance	Nov		-\$54.0b	-\$55.5b
22- Jan	USA	Tentative	Factory Orders	Nov		0.30%	-2.10%
	USA	Tentative	Housing Starts	Dec		1252k	1256k
	USA	Tentative	New Home Sales	Nov		567k	544k
	USA	Tentative	Retail Sales Advance MoM	Dec		0.001	0.002
	USA	Tentative	Durable Goods Orders	Nov F		0.80%	0.80%
	UK	16:30	Claimant Count Rate	Dec		--	0.028
	UK	16:30	ILO Unemployment Rate 3Mths	Nov		4.10%	4.10%
	UK	16:30	Jobless Claims Change	Dec		--	21.9k
	GER	17:00	ZEW Survey Current Situation	Jan		42.8	45.3
	GER	17:00	ZEW Survey Expectations	Jan		-18.8	-17.5
	USA	22:00	Existing Home Sales	Dec		5.27m	5.32m
	USA	Tentative	Wholesale Inventories MoM	Nov P		0.50%	0.80%
<b>Wednesday</b>	USA	19:00	MBA Mortgage Applications	18-Jan		--	0.135
23- Jan	USA	Tentative	Wholesale Inventories MoM	Nov F		0.005	--
<b>Thursday</b>	JPN	07:30	Nikkei Japan PMI Mfg	Jan P		--	5260.00%
24- Jan	GER	15:30	Markit/BME Germany Manufacturing PMI	Jan P		5110.00%	5150.00%
	EU	16:00	Markit Eurozone Manufacturing PMI	Jan P		5130.00%	5140.00%
	EU	19:45	ECB Deposit Facility Rate	24-Jan		-0.40%	-0.40%
	EU	19:45	ECB Main Refinancing Rate	24-Jan		0	0
	USA	20:30	Initial Jobless Claims	19-Jan		--	213k
	USA	21:45	Markit US Manufacturing PMI	Jan P		--	5380.00%
	USA	22:00	Leading Index	Dec		-0.001	0.002
<b>Friday</b>	JPN	06:30	Tokyo CPI Ex-Fresh Food YoY	Jan		0.90%	0.90%
25- Jan	GER	16:00	IFO Business Climate	Jan		100.5	101
	USA	20:30	Durable Goods Orders	Dec P		--	--
	USA	22:00	New Home Sales	Dec		--	--

Source: Bloomberg

## Corporate Calendar

Date	Event	Company
<b>Monday</b>	Extraordinary Shareholder Meeting	ITTG
21- Jan		
<b>Wednesday</b>	Rights Offerings	SQMI
23- Jan		
<b>Friday</b>	Extraordinary Shareholder Meeting	ARMY
25- Jan		

Source: Bloomberg

### DISCLAIMER

This report and any electronic access hereto are restricted and intended only for the clients and related entities of PT NH Korindo Sekuritas Indonesia. This report is only for information and recipient use. It is not reproduced, copied, or made available for others. Under no circumstances is it considered as a selling offer or solicitation of securities buying. Any recommendation contained herein may not suitable for all investors. Although the information hereof is obtained from reliable sources, its accuracy and completeness cannot be guaranteed. PT NH Korindo Sekuritas Indonesia, its affiliated companies, employees, and agents are held harmless from any responsibility and liability for claims, proceedings, action, losses, expenses, damages, or costs filed against or suffered by any person as a result of acting pursuant to the contents hereof. Neither is PT NH Korindo Sekuritas Indonesia, its affiliated companies, employees, nor agents are liable for errors, omissions, misstatements, negligence, inaccuracy contained herein.

All rights reserved by PT NH Korindo Sekuritas Indonesia



## PT. NH Korindo Sekuritas Indonesia

Member of Indonesia Stock Exchange

**Head Office :**

Wisma Korindo 7<sup>th</sup> Floor  
Jl. M.T. Haryono Kav. 62  
Pancoran, Jakarta 12780  
Indonesia  
Telp: +62 21 7976202  
Fax : +62 21 7976206

**Branch Office BSD:**

ITC BSD Blok R No.48  
Jl. Pahlawan Seribu Serpong  
Tangerang Selatan 15322  
Indonesia  
Telp : +62 21 5316 2049  
Fax : +62 21 5316 1687

**Branch Office Solo :**

Jl. Ronggowarsito No. 8  
Kota Surakarta  
Jawa Tengah 57111  
Indonesia  
Telp: +62 271 664763  
Fax : +62 271 661623

### A Member of NH Investment & Securities Global Network

Seoul | New York | Hong Kong | Singapore | Shanghai | Beijing | Hanoi |  
Jakarta