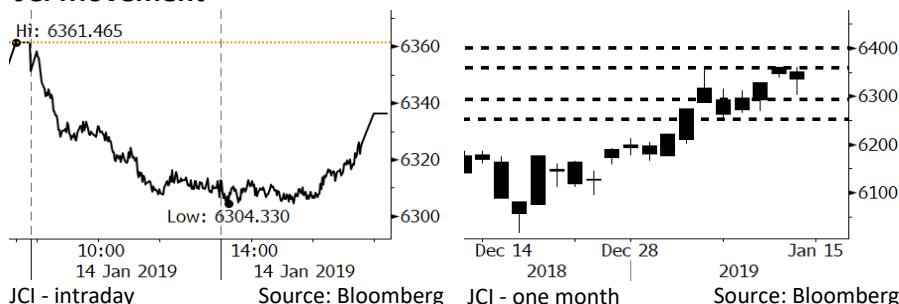


# Morning Brief

Daily | Jan 15, 2019

## JCI Movement



## IHSG (Jakarta Composite Index)

January 14	6,336.12
Chg	-25.35pts (-0.40%)
Volume (bn shares)	102.55
Value (IDR tn)	7.83

Adv 151 Dec 279 Unc 210 Untr 91

Foreign Transaction		(IDR bn)
Buy	2,644	
Sell	2,148	
Net Buy (Sell)	497	

Top Buy	NB Val.	Top Sell	NS Val.
BBRI	304.7	UNTR	282.5
BMRI	117.2	BBCA	132.5
TLKM	77.7	BNLI	29.1
BBNI	77.0	PNLF	9.5
ASII	71.5	PTPP	9.1

LQ-45 Index		Top Gainers & Losers	
Gainers	%	Losers	%
MNCN	7.89%	UNTR	-6.47%
PTPP	4.67%	EXCL	-4.09%
SRIL	1.75%	ELSA	3.21%
BBRI	1.61%	SCMA	-2.31%
PTBA	1.39%	INDY	-2.28%

Government Bond Yield & FX		
	Last	Chg.
Tenor: 10 year	8.01%	0.03%
USDIDR	14,125	0.55%
KRWIDR	12.59	-0.20%

Global Indexes			
Index	Last	Chg.	%
Dow Jones	23,909.84	(86.11)	-0.36%
S&P 500	2,582.61	(13.65)	-0.53%
Nasdaq	6,905.92	(65.56)	-0.94%
FTSE 100	6,855.02	(63.16)	-0.91%
CAC 40	4,762.75	(18.59)	-0.39%
DAX	10,855.91	(31.55)	-0.29%
Nikkei	20,359.70	195.90	0.97%
Hang Seng	26,298.33	(368.94)	-1.38%
Shanghai	2,535.77	(18.07)	-0.71%
KOSPI	2,064.52	(11.05)	-0.53%
EIDO	26.32	(0.15)	-0.57%

Commodities			
Commodity	Last	Chg.	%
Gold (USD /troy oz.)	1,291.7	1.5	0.11%
Crude Oil (USD /bbl)	50.51	(1.08)	-2.09%
Coal Newcas(USD/ton)	97.15	(0.20)	-0.21%
Gas (USD /mmbtu)	3.59	0.49	15.88%
Nickel LME (USD /MT)	11,390	(70.0)	-0.61%
Tin LME (USD /MT)	20,475	175.0	0.86%
CPO (MYR/Ton)	2,136	(35.0)	-1.61%

## Market Recap

IHSG ditutup melemah kemarin ditekan oleh aksi profit taking oleh investor lokal dan di tengah berlanjutnya tren net foreign buy. . **Top Losers: Misc. Industry (-1.24%), Trade (-1.03%), Basic Industry (-0.81%)**

Pasar global ditutup turun kemarin seiring investor mencermati rilis neraca perdagangan Tiongkok pada Desember 2018 yang di bawah ekspektasi dan turunnya harga minyak global. Data ini juga memperkuat kekhawatiran pelambatan ekonomi dan permintaan global. Pasar Eropa ditekan oleh sektor teknologi dan pasar AS melemah seiring dimulainya musim rilis kinerja emiten.

## Today's Outlook: Menantikan Pengumuman Trade Balance

Untuk hari ini kami mengestimasi IHSG bergerak menguat dengan **support range 6250-6290** dan **resistance range 6360-6400**. Hari ini pada pukul 11 siang, pemerintah akan mengumumkan trade balance untuk bulan Desember 2018. Berdasarkan data konsensus, diperkirakan defisit trade balance Indonesia pada bulan Desember sebesar USD1,12 miliar. Defisit ini lebih rendah dibandingkan bulan November 2018 sebesar USD2,05 miliar. Neraca perdagangan yang lebih baik ini menjadi efek positif untuk keberlanjutan foreign inflow ke pasar domestik.

Investor asing terus membukukan posisi net buy selama 11 hari berturut-turut dengan total net buy sebesar Rp5,64 triliun. Keoptimisan investor asing ini menandakan risk-on mode untuk investasi di Indonesia.

## Company News

ADHI: Progres Proyek LRT Mencapai 56,1%  
 TLKM: Penegasan Peringkat Baa1 oleh Moody's  
 WEGE: Membidik Pertumbuhan Order Book 37,4%  
 WSKT: Terus Mengamati Situasi Pasar

## Domestic & Global News

Neraca Perdagangan Diperkirakan Defisit USD 968 Juta  
 Surplus Dagang antara Tiongkok dan Tiongkok Melonjak 17%

## Indonesia Economic Data

Monthly Indicator	Last	Prev.	Quarterly Indicator	Last	Prev.
BI 7 Day Rev Repo Rate	6.00%	6.00%	Real GDP	5.17%	5.27%
FX Reserve (USD bn)	120.65	117.20	Current Acc (USD bn)	(8.85)	(8.03)
Trd Balance (USD bn)	(2.05)	(1.82)	Govt. Spending Yoy	6.28%	5.26%
Exports Yoy	-3.28%	3.59%	FDI (USD bn)	5.95	5.50
Imports Yoy	11.68%	23.66%	Business Confidence	108.05	112.82
Inflation Yoy	3.13%	3.23%	Cons. Confidence*	127.00	122.70

### **ADHI: Progres Proyek LRT Mencapai 56,1%**

PT Adhi Karya (Persero) Tbk menyatakan bahwa progres pembangunan LRT Tahap I dengan rute Jabodebek sudah mencapai 56,1%. Perinciannya, rute Cawang-Cibubur 76,2%, Cawang-Kuningan-Dukuh Atas 44,2% dan Cawang-Bekasi Timur 51,1%. Dalam menggarap proyek ini, ADHI telah menyerap belanja modal sebesar Rp6,6 triliun dari anggaran Rp22 triliun, yang berasal dari sindikasi perbankan. (Kontan)

### **WEGE: Membidik Pertumbuhan Order Book 37,4%**

PT Wijaya Karya Bangunan Gedung Tbk (WEGE) membidik pertumbuhan order book sebesar 73,4% atau mencapai Rp22,78 triliun pada 2019. Nilai tersebut terdiri dari target kontrak baru sebesar Rp11,98 triliun dan proyek carry over Rp10,8 triliun. Pada 2019, WEGE menargetkan kontribusi dari sektor perkantoran 24%, fasilitas publik 30%, residensial 35%, dan sisanya komersial. (Bisnis Indonesia)

### **TLKM: Penegasan Peringkat Baa1 oleh Moody's**

PT Telekomunikasi Indonesia (Persero) Tbk (TLKM) dan anak usaha, PT Telekomunikasi Seluler mendapatkan penegasan peringkat Baa1 oleh lembaga Moody's. Peringkat ini berdasarkan posisi TLKM sebagai perusahaan operator telekomunikasi nirkabel dengan pangsa pasar 50% dan kinerja neraca keuangan TLKM dengan likuiditas yang baik. (Kontan)

### **WSKT: Terus Mengamati Situasi Pasar**

PT Waskita Karya (Persero) Tbk (WSKT) akan terus mengamati situasi dan perkembangan pasar terkait pembayaran obligasi sebesar Rp2 triliun yang akan jatuh tempo pada 10 Juni 2019. WSKT memiliki opsi untuk membayar obligasi dengan kas internal maupun refinancing. Adapun kas WSKT pada akhir 2018 tercatat mencapai Rp8 triliun. (Kontan)

## Domestic & Global News

### **Neraca Perdagangan Diperkirakan Defisit USD 968 Juta**

Badan Pusat Statistik (BPS) dijadwalkan mengumumkan data perdagangan hari ini. Konsensus pasar yang dihimpun CNBC Indonesia memperkirakan ekspor tumbuh 1,81% y-y. Namun, impor juga diperkirakan melesat sebesar 6,345% y-y melampaui pertumbuhan ekspor. Sementara itu, neraca perdagangan defisit USD 968 juta. Proyeksi pasar menunjukkan aktivitas ekspor yang lebih tinggi dibandingkan November 2018 ketika ekspor tercatat berkontraksi atau minus 3,28% y-y. Namun peningkatan tersebut masih sangat terbatas. Sedangkan impor diperkirakan melambat daripada November, sehingga neraca perdagangan membaik karena pada November mencatat defisit USD 2,05 miliar. (CNBC Indonesia)

### **Surplus Dagang antara Tiongkok dan Tiongkok Melonjak 17%**

Pada Senin, 14/01/2019, Pemerintah Tiongkok menyatakan bahwa surplus dagang Tiongkok terhadap AS pada 2018 menyentuh level tertinggi selama satu dekade kendati perang tarif yang diinisiasi Trump atas produk Tiongkok. Menurut data pemerintah, surplus dagang Tiongkok terhadap AS melonjak 17% dibandingkan 2017 dan mencapai USD323,32 miliar pada 2018. Reuters mewartakan bahwa Angka tersebut merupakan yang tertinggi sejak 2006. Defisit perdagangan antara AS dan Tiongkok mungkin lebih besar daripada yang diindikasikan angka tersebut karena Tiongkok menghitung surplus dagang dengan metode yang berbeda. Terkadang, Tiongkok tidak memasukkan barang yang diimpor ke AS melalui negara lain. (CNBC)

# Relative Valuation

	Last Price	End of Last Year Price	Target Price*	Rating	Upside Potential (%)	1 Year Change (%)	Market Cap (IDR tn)	Price / EPS (TTM)	Price / BVPS	Return on Equity (%)	Dividend Yield TTM (%)	Sales Growth Yoy (%)	EPS Growth Yoy (%)	Adjusted Beta
<b>JCI Index</b>	6,336	6,194				(0.7)	7,212.0							
<b>Finance</b>						5.2	2,250.9							
BBCA	26,000	26,000	28,825	Hold	10.9	15.7	641.0	25.7x	4.5x	18.4	1.0	7.5	10.0	0.9
BBRI	3,790	3,660	4,370	Buy	15.3	6.8	467.5	14.5x	2.7x	19.3	2.8	7.9	14.5	1.5
BMRI	7,700	7,375	8,275	Hold	7.5	(6.1)	359.3	15.2x	2.1x	14.2	2.6	2.7	20.1	1.4
BBNI	8,875	8,800	10,525	Buy	18.6	(6.6)	165.5	11.1x	1.6x	15.1	2.9	10.0	12.5	1.5
<b>Consumer</b>						(8.3)	1,481.4							
HMSP	3,790	3,710	4,225	Hold	11.5	(21.9)	440.8	33.9x	14.0x	41.8	2.8	7.2	3.8	1.3
GGRM	83,625	83,625	88,650	Hold	6.0	2.0	160.9	19.9x	3.7x	19.6	3.1	13.6	6.3	1.2
UNVR	48,550	45,400	49,700	Hold	2.4	(11.1)	370.4	40.8x	41.3x	118.0	1.9	1.0	39.7	1.0
ICBP	10,000	10,450	11,225	Hold	12.3	13.0	116.6	27.5x	5.6x	21.3	2.2	7.5	14.6	0.8
INDF	7,400	7,450	8,175	Hold	10.5	(5.1)	65.0	17.5x	2.0x	11.7	4.1	3.1	(13.7)	1.2
KLBF	1,615	1,520	1,840	Hold	13.9	(3.9)	75.7	31.2x	5.4x	18.3	1.5	3.9	1.4	1.3
<b>Infrastructure</b>						(3.9)	766.32							
TLKM	3,850	3,750	4,700	Buy	22.1	(5.7)	381.4	20.7x	4.2x	20.4	4.4	2.3	(20.6)	0.8
PGAS	2,300	2,120	2,600	Hold	13.0	30.3	55.8	15.0x	1.2x	8.2	1.4	12.9	122.8	1.4
JSMR	4,820	4,280	6,050	Buy	25.5	(22.9)	35.0	16.9x	2.2x	13.4	1.3	18.7	(6.9)	1.0
<b>Trade</b>						(15.3)	686.6							
UNTR	26,000	27,350	39,550	Buy	52.1	(30.1)	97.0	9.0x	1.9x	22.6	3.8	32.1	60.8	0.9
AKRA	4,430	4,290	4,650	Hold	5.0	(30.0)	17.8	23.9x	2.2x	19.3	5.0	25.3	(22.4)	1.3
SCMA	1,905	1,870	2,025	Hold	6.3	(21.3)	27.9	19.5x	6.1x	32.3	2.9	10.8	8.7	1.4
MNCN	820	690	875	Hold	6.7	(42.5)	11.7	8.4x	1.1x	14.2	1.8	2.8	(20.3)	0.9
ACES	1,675	1,490	1,635	Hold	(2.4)	28.8	28.7	30.1x	7.5x	26.6	1.4	22.3	32.7	1.0
RALS	1,515	1,420	1,515	Hold	-	16.5	10.8	18.0x	2.7x	15.7	2.6	2.2	43.4	0.9
MAPI	900	805	945	Hold	5.0	35.8	14.9	25.8x	2.9x	14.0	0.4	18.3	126.7	0.8
<b>Property</b>						(7.7)	414.9							
BSDE	1,475	1,255	1,850	Buy	25.4	(13.2)	28.4	8.8x	1.1x	13.2	N/A	(18.9)	(74.2)	1.3
PWON	670	620	600	Hold	(10.4)	(3.6)	32.3	14.5x	2.7x	20.6	0.9	19.0	25.2	1.3
CTRA	1,045	1,010	1,250	Buy	19.6	(11.8)	19.4	21.4x	1.4x	6.8	0.9	7.9	1.7	1.6
SMRA	1,000	805	960	Hold	(4.0)	(1.5)	14.4	32.2x	2.2x	6.9	0.5	0.7	75.0	1.6
WSKT	1,975	1,680	2,810	Buy	42.3	(24.0)	26.8	5.1x	1.5x	33.2	2.9	27.0	41.1	1.3
WIKA	1,865	1,655	2,150	Buy	15.3	2.2	16.7	12.1x	1.3x	11.0	1.4	32.3	26.0	1.1
<b>Misc Ind.</b>						2.4	413.2							
ASII	8,150	8,225	8,925	Hold	9.5	(0.3)	329.9	15.2x	2.5x	17.3	2.3	16.4	20.6	1.2
<b>Basic Ind.</b>						27.9	682.5							
INTP	18,000	18,450	19,950	Hold	10.8	(18.9)	66.3	61.9x	2.9x	4.6	3.9	2.5	(56.1)	1.5
SMGR	11,575	11,500	13,500	Buy	16.6	10.0	68.7	26.0x	2.3x	9.0	1.2	4.4	43.1	1.3
CPIN	7,925	7,225	6,700	Sell	(15.5)	146.1	130.0	32.2x	7.1x	24.2	0.7	5.1	79.7	1.1
JPFA	2,160	2,150	3,250	Buy	50.5	53.7	25.3	13.7x	2.8x	20.2	4.6	16.8	104.2	0.8
<b>Mining</b>						2.2	413.0							
ADRO	1,410	1,215	1,970	Buy	39.7	(36.8)	45.1	7.6x	0.9x	11.9	7.1	9.3	(16.0)	1.2
PTBA	4,390	4,300	5,375	Buy	22.4	44.9	50.6	8.0x	3.1x	42.1	7.3	20.7	49.7	1.0
ITMG	22,250	20,250	24,225	Hold	8.9	(10.5)	25.1	6.3x	1.7x	28.2	14.7	21.6	12.5	1.2
INCO	3,390	3,260	3,760	Hold	10.9	5.3	33.7	38.2x	1.3x	3.2	N/A	29.2	N/A	1.4
ANTM	780	765	1,200	Buy	53.8	18.2	18.7	17.1x	1.0x	5.9	0.3	186.6	N/A	1.3
<b>Agriculture</b>						(1.0)	103.0							
AALI	12,625	11,825	16,925	Buy	34.1	(5.1)	24.3	14.1x	1.3x	9.5	3.4	9.1	(18.2)	0.6
LSIP	1,320	1,250	1,500	Hold	13.6	(2.6)	9.0	19.2x	1.1x	5.7	3.4	(19.6)	(39.3)	0.7

\* Target Price for December 2019

Source: Bloomberg, NHKS Research

## Global Economic Calendar

Date	Country	Hour Jakarta	Event	Period	Actual	Consensus	Previous
<b>Monday</b>	CHN	Tentative	Money Supply M2 YoY	Dec		8.10%	8.00%
<i>14 - Jan</i>	CHN	Tentative	Trade Balance	Dec		\$51.60b	\$44.74b
	USA	Tentative	Trade Balance	Nov	-	-\$54.0b	-\$55.5b
	USA	Tentative	Factory Orders	Nov		0.30%	-2.10%
	USA	Tentative	New Home Sales	Nov		566k	544k
	USA	Tentative	Durable Goods Orders	Nov F		--	0.80%
<b>Tuesday</b>	USA	20:30	PPI Final Demand MoM	Dec		1.80%	2.30%
<i>15 - Jan</i>						3.00%	7.60%
<b>Wednesday</b>	JPN	06:50	PPI YoY	Dec		-0.50%	1.90%
<i>16 - Jan</i>	JPN	06:50	Core Machine Orders MoM	Nov		0.10%	0.10%
	JPN	11:30	Tertiary Industry Index MoM	Nov		1.70%	1.70%
	GER	14:00	CPI MoM	Dec F		0.10%	0.20%
	GER	14:00	CPI YoY	Dec F		1.80%	1.80%
	UK	16:30	PPI Output NSA MoM	Dec		0.20%	0.20%
	UK	16:30	CPI Core YoY	Dec		2.20%	2.30%
	UK	16:30	CPI MoM	Dec		--	23.50%
	UK	16:30	CPI YoY	Dec		0.30%	0.20%
	USA	19:00	MBA Mortgage Applications	11-Jan		0.30%	-0.60%
	USA	20:30	Retail Sales Advance MoM	Dec		0.40%	-0.90%
<b>Thursday</b>	EU	17:00	CPI MoM	Dec		0.00%	-0.20%
<i>17 - Jan</i>	EU	17:00	CPI YoY	Dec F		1.60%	1.90%
	USA	20:30	Housing Starts	Dec		1253k	1256k
	USA	20:30	Initial Jobless Claims	12-Jan		--	216k
<b>Friday</b>	JPN	06:30	Natl CPI YoY	Dec		0.30%	0.80%
<i>18 - Jan</i>	JPN	11:30	Industrial Production MoM	Nov F		--	-1.10%
	USA	21:15	Industrial Production MoM	Dec		0.30%	0.60%
	USA	22:00	U. of Mich. Sentiment	Jan P		96.4	98.3

Source: Bloomberg

## Domestic Economic Calendar

Date	Hour Jakarta	Event	Period	Actual	Consensus	Prev.
<b>Tuesday</b>	11:00	Imports YoY	Dec		--	0.1168
<i>15 - Jan</i>	11:00	Trade Balance	Dec		--	-\$2050m
	11:00	Exports YoY	Dec		--	-3.28%
<b>Thursday</b>	Tentative	Bank Indonesia 7D Reverse Repo	17-Jan		--	6.00%
<i>17 - Jan</i>						

Source: Bloomberg

Date	Event	Company
<b>Wednesday</b>	Delisting	IMJS
<i>06 - Jan</i>	Extraordinary Shareholder Meeting	SKYB, NUSA, DEWA
<b>Friday</b>	Extraordinary Shareholder Meeting	ARTA, HRUM, BOSS
<i>18 - Jan</i>		

Source: Bloomberg

### DISCLAIMER

This report and any electronic access hereto are restricted and intended only for the clients and related entities of PT NH Korindo Sekuritas Indonesia. This report is only for information and recipient use. It is not reproduced, copied, or made available for others. Under no circumstances is it considered as a selling offer or solicitation of securities buying. Any recommendation contained herein may not suitable for all investors. Although the information hereof is obtained from reliable sources, its accuracy and completeness cannot be guaranteed. PT NH Korindo Sekuritas Indonesia, its affiliated companies, employees, and agents are held harmless from any responsibility and liability for claims, proceedings, action, losses, expenses, damages, or costs filed against or suffered by any person as a result of acting pursuant to the contents hereof. Neither is PT NH Korindo Sekuritas Indonesia, its affiliated companies, employees, nor agents are liable for errors, omissions, misstatements, negligence, inaccuracy contained herein.

All rights reserved by PT NH Korindo Sekuritas Indonesia



## PT. NH Korindo Sekuritas Indonesia

Member of Indonesia Stock Exchange

**Head Office :**

Wisma Korindo 7<sup>th</sup> Floor  
Jl. M.T. Haryono Kav. 62  
Pancoran, Jakarta 12780  
Indonesia  
Telp: +62 21 7976202  
Fax : +62 21 7976206

**Branch Office BSD:**

ITC BSD Blok R No.48  
Jl. Pahlawan Seribu Serpong  
Tangerang Selatan 15322  
Indonesia  
Telp : +62 21 5316 2049  
Fax : +62 21 5316 1687

**Branch Office Solo :**

Jl. Ronggowarsito No. 8  
Kota Surakarta  
Jawa Tengah 57111  
Indonesia  
Telp: +62 271 664763  
Fax : +62 271 661623

### A Member of NH Investment & Securities Global Network

Seoul | New York | Hong Kong | Singapore | Shanghai | Beijing | Hanoi |  
Jakarta