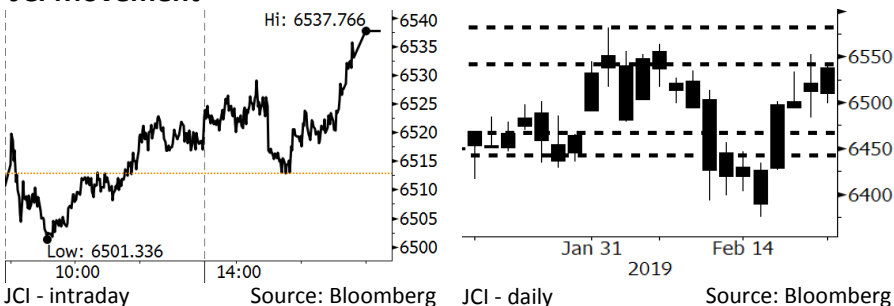


Morning Brief

Daily | Feb 22, 2019

JCI Movement



IHSG (Jakarta Composite Index)

February 21	6,537.77
Chg	+24.98pts (+0.38%)
Volume (bn shares)	149.53
Value (IDR tn)	10.15
Adv 201 Dec 215 Unc 227 Untr 108	

Foreign Transaction		(IDR bn)
Buy		3,524
Sell		3,173
Net Buy (Sell)		351

Top Buy	NB Val.	Top Sell	NS Val.
PGAS	165.7	JPFA	116.0
BBCA	114.9	PTPP	49.9
BBRI	113.6	UNTR	26.4
BMRI	75.2	ASII	22.0
WSKT	41.5	PTBA	18.3

LQ-45 Index		Top Gainers & Losers	
Gainers	%	Losers	%
INDY	11.5%	ERAA	-4.1%
PGAS	6.0%	PTPP	-3.7%
ADRO	5.2%	MNCN	-3.0%
BRPT	4.9%	ANTM	-2.4%
ITMG	4.8%	LPPF	-2.1%

Government Bond Yield & FX		
	Last	Chg.
Tenor: 10 year	7.96%	0.05%
USDIDR	14,071	0.19%
KRWIDR	12.50	0.00%

Global Indexes			
Index	Last	Chg.	%
Dow Jones	25,850.63	(103.81)	-0.40%
S&P 500	2,774.88	(9.82)	-0.35%
Nasdaq	7,459.71	(29.36)	-0.39%
FTSE 100	7,167.39	(61.23)	-0.85%
CAC 40	5,196.11	0.16	0.00%
DAX	11,423.28	21.31	0.19%
Nikkei	21,464.23	32.74	0.15%
Hang Seng	28,629.92	115.87	0.41%
Shanghai	2,751.80	(9.42)	-0.34%
KOSPI	2,228.66	(1.10)	-0.05%
EIDO	26.52	(0.18)	-0.67%

Commodities			
Commodity	Last	Chg.	%
Gold (USD /troy oz.)	1,323.6	(14.8)	-1.11%
Crude Oil (USD /bbl)	56.96	(0.20)	-0.35%
Coal Newcas(USD/ton)	93.75	(0.45)	-0.48%
Gas (USD /mmbtu)	2.70	0.06	2.31%
Nickel LME (USD /MT)	12,905	245.0	1.94%
Tin LME (USD /MT)	21,250	90.0	0.43%
CPO (MYR/Ton)	2,264	19.0	0.85%

Market Recap

IHSG kembali ditutup naik kemarin di tengah kebijakan *hawkish* BI terkait suku bunga. Penguatan juga ditopang oleh berlanjutnya *foreign inflow* ke bursa. **Top Gainers: Mining (+1.50%), Basic Industry (+1.08%), Agriculture (+0.97%)**

Daily Foreign & Domestic Sector Movement

Investor asing terlihat puas dengan kebijakan BI yang mempertahankan suku bunga acuan di 6,0% pada rapat dewan gubernur BI kemarin. Hal ini terlihat dari sektor perbankan menerima *net buy* asing hingga Rp293 miliar. Selain itu, investor asing juga *net buy* sektor infrastruktur, khususnya bidang distribusi gas. Saham PGAS menerima *inflow* asing sebesar Rp165 miliar setelah rilis kinerja keuangan FY2018. Penjualan PGAS meningkat 30% pada FY2018 dibandingkan hanya 1,2% pada FY2017. Sementara itu, laba bersih PGAS meningkat 121% pada FY2018 dibandingkan 5% pada FY2017.

Investor domestik masih terus membeli sektor pakan ternak setelah sebelumnya menjadi saham yang diminati. Koreksi saham-saham sektor pakan ternak menjadi kesempatan bagi investor domestik untuk kembali mengakumulasi saham-saham yang bergerak di sektor pakan ternak.

Today's Outlook: Konsumsi Domestik Tetap Kuat

Untuk hari ini kami mengestimasi IHSG bergerak *sideways* dengan **support range 6440-6470** dan **resistance range 6545-6580**. Pasar Asia yang dibuka melemah serta penutupan pasar AS dan Eropa yang ditutup merah, diperkirakan akan membuat saham *large capitalization* di IHSG bergerak *sideways*. Namun dengan Indeks Ekspektasi Kepercayaan Konsumen Indonesia yang masih dapat tumbuh 2,3% y-y pada Januari 2019, kami melihat sektor konsumen menjadi pilihan menjadi pilihan menarik bagi investor.

Company News

- ADRO : Melirik Potensi Pasar Tiongkok
- INTP : Penjualan Semen Januari Tumbuh 6,3%
- RALS : Menargetkan Penjualan Rp8,8 Triliun
- CSAP : Membedik Pertumbuhan Penjualan 13%

Domestic & Global News

Defisit APBN Capai 0,28% pada Januari 2019
Ekonomi AS Jauh dari Estimasi

Indonesia Economic Data

Monthly Indicator	Last	Prev.	Quarterly Indicator	Last	Prev.
BI 7 Day Rev Repo Rate	6.00%	6.00%	Real GDP	5.18%	5.17%
FX Reserve (USD bn)	120.10	120.65	Current Acc (USD bn)	(9.15)	(8.85)
Trd Balance (USD bn)	(1.16)	(1.10)	Govt. Spending Yoy	4.56%	6.28%
Exports Yoy	-4.70%	-4.62%	FDI (USD bn)	3.62	5.95
Imports Yoy	-1.83%	1.16%	Business Confidence	108.05	112.82
Inflation Yoy	2.82%	3.13%	Cons. Confidence*	125.50	127.00

ADRO : Melirik Potensi Pasar Tiongkok

PT Adaro Energy Tbk (ADRO) melihat potensi dari kebijakan pelarangan impor produk batu bara Australia oleh 5 pelabuhan di utara Tiongkok. Saat ini, ADRO masih akan mencermati keadaan dan apabila berlanjut, ADRO akan meningkatkan ekspor ke Tiongkok. Adapun porsi penjualan ekspor ADRO ke Tiongkok saat ini masih sekitar 11% dan masih didominasi oleh negara Asia Tenggara sebesar 40%. (Kontan)

RALS : Menargetkan Penjualan Rp8,8 Triliun

PT Ramayana Lestari Sentosa Tbk (RALS) menargetkan pertumbuhan pendapatan 2019 sebesar 3,2% y-y atau menjadi Rp8,8 triliun. Target tersebut didukung oleh strategi transformasi internal yang dilakukan sejak 2018. Sepanjang 2018, kinerja pendapatan RALS tumbuh 4,8% y-y menjadi Rp8,53 triliun dan kinerja SSSG sebesar 2,9%. Kinerja ini juga ditopang oleh penambahan 5 gerai baru pada 2018. (Bisnis Indonesia)

INTP : Penjualan Semen Januari Tumbuh 6,3%

PT Indocement Tunggul Prakarsa Tbk (INTP) mencatatkan pertumbuhan volume penjualan sebesar 6,3% y-y menjadi 1,6 juta ton pada Januari 2019. Kinerja ini ditopang oleh penjualan di wilayah Jabodetabek, Jawa Barat, dan Sumatra; terkait curah hujan yang relatif sedikit. Untuk mengantisipasi kondisi pasar yang masih *oversupply*, INTP akan terus memperkuat jaringan distribusinya. (Kontan)

CSAP : Membedik Pertumbuhan Penjualan 13%

PT Catur Sentosa Adiprana Tbk (CSAP) membidik pertumbuhan penjualan sebesar 13% atau menjadi Rp12,13 triliun pada 2019. Pada segmen distribusi dan ritel, CSAP membidik pertumbuhan sebesar 10% dan 20%. Pada 2018, segmen ritel mencatatkan pertumbuhan penjualan 26% y-y dan SSSG sebesar 15%. Pada 2019, CSAP akan menambah 5 gerai Mitra10 baru yang difokuskan di Pulau Jawa. (Bisnis Indonesia)

Domestic & Global News

BI Menahan Suku Bunga Acuan

Rapat Dewan Gubernur Bank Indonesia (RDG BI) yang dilaksanakan pada 20-21 Februari 2019, memutuskan untuk kembali mempertahankan BI-7 Days Reverse repo Rate (BI-7DRR) sebesar 6%. Sebelumnya, BI sempat menaikkan suku bunga pada November 2018 sebesar 25 bps dari 5,75% menjadi 6,00%. Sedangkan pada Desember 2018, BI menahan suku bunganya di level 6,00%. Jika diakumulasikan, BI telah menaikkan suku bunga sebanyak 6 kali sebesar 175 bps sepanjang 2018. (Kontan)

Ekonomi AS Jauh dari Estimasi

Data ekonomi AS, yang dirilis pada Kamis, 22/02/2019, menyatakan bahwa permintaan atas bahan tahan lama meningkat 1,2% pada Desember 2018: laporan Departemen Perdagangan. Sebaliknya, permintaan atas barang modal inti melandai 0,7%. Penurunan tersebut berlawanan dengan estimasi ekonom akan adanya peningkatan 0,25%. Indeks bisnis the Philadelphia Federal Reserve merosot 4,1 pada Februari: level terendah sejak Mei 2016. Sebagai catatan, indeks tersebut berada di angka 17 pada Januari. Berdasarkan survei oleh Dow Jones, para ekonom mengharapkan kenaikan di angka 14. Pun, IHS Markit juga mencatat bahwa PMI AS merosot hingga 53,7 pada Februari, penurunan terendah selama 17 bulan dan lebih dalam dibandingkan penurunan 54,9 pada Januari

Relative Valuation

	Last Price	End of Last Year Price	Target Price*	Rating	Upside Potential (%)	1 Year Change (%)	Market Cap (IDR tn)	Price / EPS (TTM)	Price / BVPS	Return on Equity (%)	Dividend Yield TTM (%)	Sales Growth Yoy (%)	EPS Growth Yoy (%)	Adjusted Beta
JCI Index	6,538	6,194				(0.8)	7,459.7							
Finance						3.2	2,334.3							
BBCA	27,525	26,000	28,825	Hold	4.7	15.2	678.6	27.2x	4.7x	18.4	0.9	7.5	10.0	0.9
BBRI	3,910	3,660	4,370	Hold	11.8	3.7	482.3	14.8x	2.6x	18.5	2.7	10.4	11.7	1.5
BMRI	7,325	7,375	8,275	Hold	13.0	(15.1)	341.8	13.7x	1.9x	14.4	2.7	7.4	21.2	1.5
BBNI	8,925	8,800	10,525	Buy	17.9	(8.7)	166.4	11.1x	1.5x	14.5	2.9	9.6	10.2	1.5
Consumer						(5.8)	1,504.1							
HMSP	3,800	3,710	4,225	Hold	11.2	(19.7)	442.0	34.0x	14.1x	41.8	2.8	7.2	3.8	1.2
GGRM	83,000	83,625	88,650	Hold	6.8	4.2	159.7	19.7x	3.7x	19.6	3.1	13.6	6.3	1.2
UNVR	49,525	45,400	49,700	Hold	0.4	(8.3)	377.9	41.5x	49.9x	142.9	1.8	1.5	30.1	1.0
ICBP	10,475	10,450	11,225	Hold	7.2	17.7	122.2	28.8x	5.9x	21.3	2.1	7.5	14.6	0.8
INDF	7,550	7,450	8,175	Hold	8.3	(1.9)	66.3	17.9x	2.0x	11.7	4.0	3.1	(13.7)	1.2
KLBF	1,530	1,520	1,840	Buy	20.3	(5.3)	71.7	29.5x	5.1x	18.3	1.6	3.9	1.4	1.3
Infrastructure						4.4	837.97							
TLKM	3,870	3,750	4,700	Buy	21.4	(2.6)	383.4	20.8x	4.2x	20.4	4.3	2.3	(20.6)	0.8
PGAS	2,640	2,120	2,600	Hold	(1.5)	(0.8)	64.0	14.9x	1.8x	10.6	1.2	30.3	116.7	1.4
JSMR	5,025	4,280	6,050	Buy	20.4	(9.0)	36.5	17.6x	2.3x	13.4	1.2	18.7	(6.9)	0.9
Trade						(11.7)	733.1							
UNTR	26,500	27,350	39,550	Buy	49.2	(26.1)	98.8	9.1x	1.9x	22.6	3.7	32.1	60.8	0.9
AKRA	5,750	4,290	4,650	Sell	(19.1)	(2.5)	23.1	31.0x	2.9x	19.3	3.8	25.3	(22.4)	1.2
SCMA	1,820	1,870	2,025	Hold	11.3	(31.1)	26.6	18.6x	5.8x	32.3	3.0	10.8	8.7	1.3
MNCN	965	690	875	Hold	(9.3)	(37.7)	13.8	9.9x	1.3x	14.2	1.6	2.8	(20.3)	0.9
ACES	1,825	1,490	1,635	Hold	(10.4)	35.2	31.3	32.8x	8.2x	26.6	1.2	22.3	32.7	1.1
RALS	1,725	1,420	1,515	Hold	(12.2)	49.4	12.2	20.5x	3.1x	15.7	2.3	2.2	43.4	0.9
MAPI	1,005	805	1,170	Buy	16.4	35.8	16.7	28.8x	3.2x	14.0	0.4	18.3	126.7	0.8
Property						(14.3)	404.4							
BSDE	1,315	1,255	1,850	Buy	40.7	(25.3)	25.3	7.8x	1.0x	13.2	N/A	(18.9)	(74.2)	1.3
PWON	645	620	600	Hold	(7.0)	(3.0)	31.1	13.9x	2.6x	20.6	0.9	19.0	25.2	1.3
CTRA	900	1,010	1,250	Buy	38.9	(28.3)	16.7	18.4x	1.2x	6.8	1.1	7.9	1.7	1.6
SMRA	980	805	960	Hold	(2.0)	(10.1)	14.1	31.6x	2.1x	6.9	0.5	0.7	75.0	1.7
WSKT	1,855	1,680	2,810	Buy	51.5	(36.9)	25.2	4.8x	1.4x	33.2	3.1	27.0	41.1	1.4
WIKA	1,765	1,655	2,150	Buy	21.8	(9.0)	15.8	11.5x	1.2x	11.0	1.5	32.3	26.0	1.2
Misc Ind.						0.3	399.8							
ASII	7,700	8,225	8,925	Buy	15.9	(3.8)	311.7	14.3x	2.4x	17.3	2.5	16.4	20.6	1.2
Basic Ind.						18.2	704.2							
INTP	19,900	18,450	19,950	Hold	0.3	(6.6)	73.3	68.4x	3.2x	4.6	3.5	2.5	(56.1)	1.5
SMGR	12,925	11,500	13,500	Hold	4.4	10.0	76.7	29.0x	2.5x	9.0	1.1	4.4	43.1	1.3
CPIN	7,525	7,225	6,700	Hold	(11.0)	107.3	123.4	30.5x	6.8x	24.2	0.7	5.1	79.7	1.1
JPFA	2,330	2,150	3,250	Buy	39.5	48.4	27.3	14.8x	3.0x	20.2	4.3	16.8	104.2	0.9
Mining						(4.0)	437.1							
ADRO	1,415	1,215	1,970	Buy	39.2	(42.9)	45.3	7.6x	0.9x	11.9	7.1	9.3	(16.0)	1.2
PTBA	4,200	4,300	5,375	Buy	28.0	25.0	48.4	7.7x	3.0x	42.1	7.6	20.7	49.7	1.0
ITMG	23,025	20,250	24,225	Hold	5.2	(24.6)	26.0	6.5x	1.8x	28.2	14.2	21.6	12.5	1.2
INCO	3,710	3,260	3,760	Hold	1.3	8.2	36.9	41.2x	1.4x	3.3	N/A	23.4	N/A	1.4
ANTM	1,035	765	1,200	Buy	15.9	15.0	24.9	22.6x	1.3x	5.9	0.2	186.6	N/A	1.4
Agriculture						(2.8)	104.6							
AALI	13,750	11,825	16,925	Buy	23.1	(1.3)	26.5	15.3x	1.4x	9.5	3.2	9.1	(18.2)	0.6
LSIP	1,395	1,250	1,500	Hold	7.5	1.5	9.5	20.3x	1.1x	5.7	3.2	(19.6)	(39.3)	0.8

* Target Price for December 2019

Source: Bloomberg, NHKS Research

Global Economic Calendar

Date	Country	Hour Jakarta	Event	Period	Actual	Consensus	Previous
Monday 18 - Feb	JPN	06:50	Core Machine Orders MoM	Dec	-0.10%	-0.70%	0.00%
Tuesday 19 - Feb	UK	16:30	ILO Unemployment Rate 3Mths	Dec	4.00%	4.00%	4.00%
	UK	16:30	Jobless Claims Change	Jan	14.2k	--	20.8k
	GER	17:00	ZEW Survey Current Situation	Feb	15.0	--	27.6
	GER	17:00	ZEW Survey Expectations	Feb	-13.4	--	-15
Wednesday 20 - Feb	USA	19:00	MBA Mortgage Applications	15-Feb	3.60%	--	-3.70%
Thursday 21 - Feb	JPN	07:30	Nikkei Japan PMI Mfg	Feb P	48.5	--	50.3
	JPN	11:30	All Industry Activity Index MoM	Dec	-0.40%	-0.20%	-0.30%
	GER	14:00	CPI MoM	Jan F	-0.80%	--	-0.80%
	GER	14:00	CPI YoY	Jan F	1.40%	--	1.40%
	GER	15:30	Markit Germany Manufacturing PMI	Feb P	47.6	--	49.7
	EU	16:00	Markit Eurozone Manufacturing PMI	Feb P	49.2	50.5	50.5
	USA	20:30	Durable Goods Orders	Dec P	1.20%	1.70%	0.70%
	USA	20:30	Initial Jobless Claims	16-Feb	216k	--	239k
	USA	21:45	Markit US Manufacturing PMI	Feb P	53.7	55	54.9
	USA	22:00	Leading Index	Jan	-0.10%	0.20%	-0.10%
Friday 22 - Feb	JPN	06:30	Natl CPI YoY	Jan	0.20%	0.20%	0.30%
	GER	14:00	GDP SA QoQ	4Q F		--	0.00%
	GER	16:00	IFO Expectations	Feb		--	94.2
	GER	16:00	IFO Business Climate	Feb		99	99.1
	EU	17:00	CPI MoM	Jan		--	0.00%
	EU	17:00	CPI YoY	Jan F		1.40%	1.60%

Source: Bloomberg

Domestic Economic Calendar

Date	Hour Jakarta	Event	Period	Actual	Consensus	Prev.
Thursday 21 - Feb	Tentative	Bank Indonesia 7D Reverse Repo	21-Feb	6.00%	6.00%	6.00%

Source: Bloomberg

Corporate Calendar

Date	Event	Company
Monday 18 - Feb	Extraordinary Shareholder Meeting	TAXI, SPAX
Wednesday 20 - Feb	Extraordinary Shareholder Meeting	FORZ, PSII, SOCI
Thursday 21 - Feb	Extraordinary Shareholder Meeting	RUIS
Friday 22 - Feb	Extraordinary Shareholder Meeting	MTWI

Source: Bloomberg

DISCLAIMER

This report and any electronic access hereto are restricted and intended only for the clients and related entities of PT NH Korindo Sekuritas Indonesia. This report is only for information and recipient use. It is not reproduced, copied, or made available for others. Under no circumstances is it considered as a selling offer or solicitation of securities buying. Any recommendation contained herein may not suitable for all investors. Although the information hereof is obtained from reliable sources, its accuracy and completeness cannot be guaranteed. PT NH Korindo Sekuritas Indonesia, its affiliated companies, employees, and agents are held harmless from any responsibility and liability for claims, proceedings, action, losses, expenses, damages, or costs filed against or suffered by any person as a result of acting pursuant to the contents hereof. Neither is PT NH Korindo Sekuritas Indonesia, its affiliated companies, employees, nor agents are liable for errors, omissions, misstatements, negligence, inaccuracy contained herein.

All rights reserved by PT NH Korindo Sekuritas Indonesia



PT. NH Korindo Sekuritas Indonesia

Member of Indonesia Stock Exchange

Head Office :

Wisma Korindo 7th Floor
Jl. M.T. Haryono Kav. 62
Pancoran, Jakarta 12780
Indonesia
Telp: +62 21 7976202
Fax : +62 21 7976206

Branch Office BSD:

ITC BSD Blok R No.48
Jl. Pahlawan Seribu Serpong
Tangerang Selatan 15322
Indonesia
Telp : +62 21 5316 2049
Fax : +62 21 5316 1687

Branch Office Solo :

Jl. Ronggowarsito No. 8
Kota Surakarta
Jawa Tengah 57111
Indonesia
Telp: +62 271 664763
Fax : +62 271 661623

A Member of NH Investment & Securities Global Network

Seoul | New York | Hong Kong | Singapore | Shanghai | Beijing | Hanoi |
Jakarta