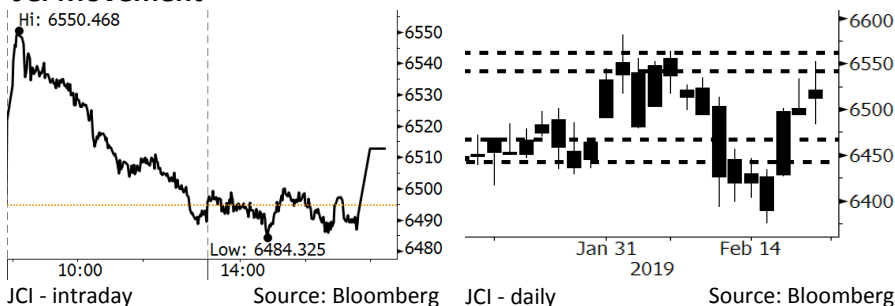


Morning Brief

Daily | Feb 21, 2019

JCI Movement



IHSG (Jakarta Composite Index)

February 20	6,512.78
Chg	+18.12pts (+0.28%)
Volume (bn shares)	135.42
Value (IDR tn)	10.08
Adv 186 Dec 214 Unc 242 Untr 117	

Foreign Transaction (IDR bn)	
Buy	3,680
Sell	3,230
Net Buy (Sell)	450

Top Buy	NB Val.	Top Sell	NS Val.
BBCA	297.5	BMRI	267.6
BBRI	114.2	JPFA	65.2
UNVR	85.6	UNTR	64.1
ASII	70.0	INCO	20.5
SRIL	40.7	INDF	10.3

LQ-45 Index		Top Gainers & Losers	
Gainers	%	Losers	%
INTP	8.3%	JSMR	-2.2%
MNCN	5.9%	ELSA	-2.0%
WSKT	4.5%	GGRM	-1.5%
SCMA	3.9%	BMRI	-1.4%
ADHI	3.9%	TLKM	-1.3%

Government Bond Yield & FX		
	Last	Chg.
Tenor: 10 year	7.90%	-0.09%
USDIDR	14,044	-0.42%
KRWIDR	12.50	-0.08%

Global Indexes			
Index	Last	Chg.	%
Dow Jones	25,954.44	63.12	0.24%
S&P 500	2,784.70	4.94	0.18%
Nasdaq	7,489.07	2.30	0.03%
FTSE 100	7,228.62	49.45	0.69%
CAC 40	5,195.95	35.43	0.69%
DAX	11,401.97	92.76	0.82%
Nikkei	21,431.49	128.84	0.60%
Hang Seng	28,514.05	285.92	1.01%
Shanghai	2,761.22	5.57	0.20%
KOSPI	2,229.76	24.13	1.09%
EIDO	26.70	(0.05)	-0.19%

Commodities			
Commodity	Last	Chg.	%
Gold (USD /troy oz.)	1,338.4	(2.5)	-0.19%
Crude Oil (USD /bbl)	57.16	0.71	1.26%
Coal Newcas(USD/ton)	94.20	(0.15)	-0.16%
Gas (USD /mmbtu)	2.64	(0.03)	-0.98%
Nickel LME (USD /MT)	12,660	205.0	1.65%
Tin LME (USD /MT)	21,160	25.0	0.12%
CPO (MYR/Ton)	2,245	(15.0)	-0.66%

Market Recap

IHSG ditutup menguat kemarin seiring berakhirnya tren *net foreign sell* selama 8 hari berturut-turut dan penguatan nilai rupiah. **Top Gainers: Basic Industry (+1.61%), Property (+1.02%), Mining (+0.64%)**

Daily Foreign & Domestic Sector Movement

Investor asing tercatat melakukan *net buy* sebesar Rp450 miliar kemarin dengan sektor otomotif, konsumer, dan perbankan sebagai sektor terbesar yang mengalami *net buy* hingga Rp347 miliar. Rapat dewan gubernur BI yang dilaksanakan sejak kemarin menjadi perhatian investor asing dalam keputusan berinvestasi di Indonesia. Investor asing akan menantikan keputusan BI yang akan diumumkan hari ini.

Investor domestik tercatat melakukan *net buy* untuk sektor pakan ternak kemarin sebesar Rp58 miliar. Saham JPFA menjadi incaran investor domestik untuk *buy-on-weakness* saat mengalami koreksi sebesar 5,3% kemarin.

Today's Outlook: Menantikan Hasil Rapat Dewan Gubernur BI

Untuk hari ini kami mengestimasi IHSG bergerak *sideways* dengan **support range 6440-6470** dan **resistance range 6545-6560**. Investor asing akan memperhatikan hasil rapat dewan gubernur Bank Indonesia yang akan memutuskan suku bunga acuan *7 day reverse repo* hari ini. Survey dari 33 ekonom berpendapat bahwa BI akan tetap mempertahankan 7DRR pada 6,0%. Dengan tidak berubahnya suku bunga acuan ini, obligasi pemerintah akan menjadi incaran investor asing yang saat ini masih memberikan *yield* sekitar 7,9%. Terlebih lagi, pemerintah Indonesia sedang mengkaji aturan untuk diberikan insentif kepada pemegang obligasi RI seperti beban pajak yang lebih rendah. Hal ini akan menjadikan SUN RI menjadi lebih menarik di mata investor asing.

Company News

- CIMB : Mencatatkan Pertumbuhan Laba 16,9%
- BBTN : Mengantisipasi Kenaikan *Cost of Credit*
- PTPP : Berkolaborasi dalam Proyek Perkantoran
- WIKA : Mendapat Proyek Bandara di Makassar

Domestic & Global News

- Defisit APBN Capai 0,28% pada Januari 2019
- The Fed Amati Pengurangan pada Neraca Keuangan

Indonesia Economic Data

Monthly Indicator	Last	Prev.	Quarterly Indicator	Last	Prev.
BI 7 Day Rev Repo Rate	6.00%	6.00%	Real GDP	5.18%	5.17%
FX Reserve (USD bn)	120.10	120.65	Current Acc (USD bn)	(9.15)	(8.85)
Trd Balance (USD bn)	(1.16)	(1.10)	Govt. Spending Yoy	4.56%	6.28%
Exports Yoy	-4.70%	-4.62%	FDI (USD bn)	3.62	5.95
Imports Yoy	-1.83%	1.16%	Business Confidence	108.05	112.82
Inflation Yoy	2.82%	3.13%	Cons. Confidence*	125.50	127.00

CIMB : Mencatatkan Pertumbuhan Laba 16,9%

PT Bank CIMB Niaga Tbk (CIMB) mencatatkan pertumbuhan laba bersih sebesar 16,9% y-y menjadi Rp3,5 triliun sepanjang 2018. Kinerja ini ditopang oleh pertumbuhan non-interest income sebesar 13,8% dan penurunan biaya pencadangan sebesar 25,7% y-y. Selain itu, nilai penyaluran kredit CIMB pada 2018 juga tumbuh 1,8% y-y yang ditopang oleh segmen KPR, kredit UKM, dan kartu kredit. (Kontan)

PTPP : Berkolaborasi dalam Proyek Perkantoran

PT PP Tbk (PTPP) akan berkolaborasi dengan PGAS dalam proyek perkantoran setinggi 16 lantai di Jakarta Pusat, yang ditargetkan akan mulai digarap pada 3Q19. Proyek ini dalam rangka mengoptimalkan aset lahan milik PGAS. Untuk itu, PTPP dan PGAS akan membentuk tim kerja untuk keperluan analisa kelayakan proyek dari sisi hukum, ekonomi, dan hal teknis. (Bisnis Indonesia)

BBTN : Mengantisipasi Kenaikan *Cost of Credit*

PT Bank Tabungan Negara (Persero) Tbk (BBTN) memproyeksikan kenaikan *cost of credit* (CoC) pada 2018, yang disebabkan oleh implementasi PSAK 71 yang diwajibkan pada 2020. Meski demikian, BBTN tetap akan menjaga rasio NPL di bawah level 2%, turun dari level 2,4% pada 2018, dengan memperkuat manajemen risiko pada proses inisiasi kredit dan meningkatkan efektivitas proses *collection*. (Kontan)

WIKA : Mendapat Proyek Bandara di Makassar

PT Wijaya Karya Tbk (WIKA) telah mendapat surat perintah kerja dari PT Angkasa Pura I, terkait proyek pengembangan Bandara Sultan Hasanuddin Makassar. Proyek ini meliputi perluasan terminal penumpang domestik, gedung parkir, dan akses jalan utama. Proyek ini ditargetkan rampung pada April 2021 dan kapasitasnya akan meningkat dari 7 juta menjadi 15,5 juta penumpang per tahun. (Kontan)

Domestic & Global News

Defisit APBN Capai 0,28% pada Januari 2019

Mengawali tahun, Kementerian Keuangan mencatat defisit Anggaran Pendapatan dan Belanja Negara (APBN) 2019 per akhir Januari lalu sebesar Rp45,8 triliun. Defisit anggaran pemerintah ini lebih tinggi jika dibandingkan Januari 2018, yakni sebesar Rp37,7 triliun. Menteri Keuangan Sri Mulyani menjelaskan, bertambahnya defisit terjadi lantaran pertumbuhan pendapatan negara yang lebih lambat dibandingkan belanjanya. Total pendapatan negara pada Januari 2019 mencapai Rp108,1 triliun atau tumbuh 6,24% y-y. Sementara, belanja negara sepanjang Januari tumbuh 10,34% y-y menjadi Rp153,85 triliun. (Kontan)

The Fed Amati Pengurangan pada Neraca Keuangan

Pada akhir rapat FOMC pada 3 pekan lalu, the Fed memutuskan untuk mengakhiri pengurangan obligasi pada neraca keuangan the Fed sebelum akhir 2019, berdasarkan notula rapat FOMC yang dirilis pada Rabu, 20/02/2019. Notula FOMC pada Januari menyebutkan bahwa sikap *dovish* kebijakan the Fed. Notula tersebut menyebutkan diskusi mendalam mengenai keadaan pasar, khususnya kebijakan the Fed, terkait dengan aset berisiko dan obligasi korporasi. (CNBC)

Relative Valuation

	Last Price	End of Last Year Price	Target Price*	Rating	Upside Potential (%)	1 Year Change (%)	Market Cap (IDR tn)	Price / EPS (TTM)	Price / BVPS	Return on Equity (%)	Dividend Yield TTM (%)	Sales Growth Yoy (%)	EPS Growth Yoy (%)	Adjusted Beta
JCI Index	6,513	6,194				(2.0)	7,430.7							
Finance						1.5	2,321.1							
BBCA	27,500	26,000	28,825	Hold	4.8	14.5	678.0	27.2x	4.7x	18.4	0.9	7.5	10.0	0.9
BBRI	3,890	3,660	4,370	Hold	12.3	2.4	479.8	14.7x	2.6x	18.5	2.7	10.4	11.7	1.5
BMRI	7,100	7,375	8,275	Buy	16.5	(19.3)	331.3	13.2x	1.8x	14.4	2.8	7.4	21.2	1.5
BBNI	8,825	8,800	10,525	Buy	19.3	(13.3)	164.6	11.0x	1.5x	14.5	2.9	9.6	10.2	1.5
Consumer						(6.3)	1,507.4							
HMSP	3,790	3,710	4,225	Hold	11.5	(20.7)	440.8	33.9x	14.0x	41.8	2.8	7.2	3.8	1.2
GGRM	83,700	83,625	88,650	Hold	5.9	4.5	161.0	19.9x	3.8x	19.6	3.1	13.6	6.3	1.2
UNVR	50,025	45,400	49,700	Hold	(0.6)	(8.2)	381.7	41.9x	50.4x	142.9	1.8	1.5	30.1	1.0
ICBP	10,500	10,450	11,225	Hold	6.9	19.0	122.5	28.9x	5.9x	21.3	2.1	7.5	14.6	0.8
INDF	7,500	7,450	8,175	Hold	9.0	(1.6)	65.9	17.8x	2.0x	11.7	4.0	3.1	(13.7)	1.2
KLBF	1,545	1,520	1,840	Buy	19.1	(5.5)	72.4	29.8x	5.2x	18.3	1.6	3.9	1.4	1.3
Infrastructure						2.9	832.90							
TLKM	3,870	3,750	4,700	Buy	21.4	(4.0)	383.4	20.8x	4.2x	20.4	4.3	2.3	(20.6)	0.8
PGAS	2,490	2,120	2,600	Hold	4.4	(8.5)	60.4	16.3x	1.3x	8.2	1.3	12.9	122.8	1.4
JSMR	4,990	4,280	6,050	Buy	21.2	(10.1)	36.2	17.5x	2.2x	13.4	1.2	18.7	(6.9)	0.9
Trade						(12.6)	731.6							
UNTR	26,000	27,350	39,550	Buy	52.1	(29.7)	97.0	9.0x	1.9x	22.6	3.8	32.1	60.8	0.9
AKRA	5,725	4,290	4,650	Sell	(18.8)	(4.6)	23.0	30.9x	2.9x	19.3	3.8	25.3	(22.4)	1.2
SCMA	1,850	1,870	2,025	Hold	9.5	(30.5)	27.0	19.0x	5.9x	32.3	3.0	10.8	8.7	1.3
MNCN	995	690	875	Hold	(12.1)	(37.2)	14.2	10.2x	1.3x	14.2	1.5	2.8	(20.3)	0.9
ACES	1,805	1,490	1,635	Hold	(9.4)	33.7	31.0	32.4x	8.1x	26.6	1.3	22.3	32.7	1.1
RALS	1,740	1,420	1,515	Hold	(12.9)	49.4	12.3	20.7x	3.1x	15.7	2.3	2.2	43.4	0.9
MAPI	1,030	805	1,170	Hold	13.6	39.7	17.1	29.5x	3.3x	14.0	0.4	18.3	126.7	0.8
Property						(14.8)	403.4							
BSDE	1,330	1,255	1,850	Buy	39.1	(25.7)	25.6	7.9x	1.0x	13.2	N/A	(18.9)	(74.2)	1.3
PWON	650	620	600	Hold	(7.7)	(3.0)	31.3	14.0x	2.7x	20.6	0.9	19.0	25.2	1.3
CTRA	915	1,010	1,250	Buy	36.6	(28.0)	17.0	18.7x	1.2x	6.8	1.0	7.9	1.7	1.6
SMRA	945	805	960	Hold	1.6	(15.6)	13.6	30.5x	2.0x	6.9	0.5	0.7	75.0	1.7
WSKT	1,855	1,680	2,810	Buy	51.5	(36.9)	25.2	4.8x	1.4x	33.2	3.1	27.0	41.1	1.4
WIKA	1,730	1,655	2,150	Buy	24.3	(10.4)	15.5	11.2x	1.2x	11.0	1.6	32.3	26.0	1.2
Misc Ind.						(0.7)	403.6							
ASII	7,775	8,225	8,925	Hold	14.8	(4.9)	314.8	14.5x	2.4x	17.3	2.4	16.4	20.6	1.2
Basic Ind.						17.4	696.5							
INTP	19,500	18,450	19,950	Hold	2.3	(10.6)	71.8	67.0x	3.2x	4.6	3.6	2.5	(56.1)	1.5
SMGR	12,900	11,500	13,500	Hold	4.7	11.4	76.5	29.0x	2.5x	9.0	1.1	4.4	43.1	1.3
CPIN	7,575	7,225	6,700	Hold	(11.6)	109.3	124.2	30.7x	6.8x	24.2	0.7	5.1	79.7	1.1
JPFA	2,310	2,150	3,250	Buy	40.7	51.0	27.1	14.6x	3.0x	20.2	4.3	16.8	104.2	0.9
Mining						(5.0)	430.6							
ADRO	1,345	1,215	1,970	Buy	46.5	(45.5)	43.0	7.2x	0.8x	11.9	7.4	9.3	(16.0)	1.2
PTBA	4,160	4,300	5,375	Buy	29.2	23.1	47.9	7.6x	3.0x	42.1	7.7	20.7	49.7	1.0
ITMG	21,975	20,250	24,225	Hold	10.2	(25.8)	24.8	6.2x	1.7x	28.2	14.8	21.6	12.5	1.2
INCO	3,740	3,260	3,760	Hold	0.5	6.3	37.2	41.6x	1.4x	3.3	N/A	23.4	N/A	1.4
ANTM	1,060	765	1,200	Hold	13.2	16.5	25.5	23.2x	1.3x	5.9	0.2	186.6	N/A	1.4
Agriculture						(4.1)	103.6							
AALI	13,800	11,825	16,925	Buy	22.6	(1.4)	26.6	15.4x	1.4x	9.5	3.1	9.1	(18.2)	0.6
LSIP	1,345	1,250	1,500	Hold	11.5	(3.2)	9.2	19.6x	1.1x	5.7	3.3	(19.6)	(39.3)	0.8

* Target Price for December 2019

Source: Bloomberg, NHKS Research

Date	Country	Hour Jakarta	Event	Period	Actual	Consensus	Previous
Monday 18 - Feb	JPN	06:50	Core Machine Orders MoM	Dec	-0.10%	-0.70%	0.00%
Tuesday 19 - Feb	UK	16:30	ILO Unemployment Rate 3Mths	Dec	4.00%	4.00%	4.00%
	UK	16:30	Jobless Claims Change	Jan	14.2k	--	20.8k
	GER	17:00	ZEW Survey Current Situation	Feb	15.0	--	27.6
	GER	17:00	ZEW Survey Expectations	Feb	-13.4	--	-15
Wednesday 20 - Feb	USA	19:00	MBA Mortgage Applications	15-Feb	3.60%	--	-3.70%
Thursday 21 - Feb	JPN	07:30	Nikkei Japan PMI Mfg	Feb P	48.5	--	50.3
	JPN	11:30	All Industry Activity Index MoM	Dec		-0.20%	-0.30%
	GER	14:00	CPI MoM	Jan F		--	-0.80%
	GER	14:00	CPI YoY	Jan F		--	1.40%
	GER	15:30	Markit Germany Manufacturing PMI	Feb P		--	49.7
	EU	16:00	Markit Eurozone Manufacturing PMI	Feb P		50.5	50.5
	USA	20:30	Durable Goods Orders	Dec P		1.70%	0.70%
	USA	20:30	Initial Jobless Claims	16-Feb		--	239k
	USA	21:45	Markit US Manufacturing PMI	Feb P		55	54.9
	USA	22:00	Leading Index	Jan		0.20%	-0.10%
Friday 22 - Feb	JPN	06:30	Natl CPI YoY	Jan		0.20%	0.30%
	GER	14:00	GDP SA QoQ	4Q F		--	0.00%
	GER	16:00	IFO Expectations	Feb		--	94.2
	GER	16:00	IFO Business Climate	Feb		99	99.1
	EU	17:00	CPI MoM	Jan		--	0.00%
	EU	17:00	CPI YoY	Jan F		1.40%	1.60%

Source: Bloomberg

Domestic Economic Calendar

Date	Hour Jakarta	Event	Period	Actual	Consensus	Prev.
Thursday 21 - Feb	Tentative	Bank Indonesia 7D Reverse Repo	21-Feb		6.00%	6.00%

Source: Bloomberg

Corporate Calendar

Date	Event	Company
Monday 18 - Feb	Extraordinary Shareholder Meeting	TAXI, SPAX
Wednesday 20 - Feb	Extraordinary Shareholder Meeting	FORZ, PSII, SOCI
Thursday 21 - Feb	Extraordinary Shareholder Meeting	RUIS
Friday 22 - Feb	Extraordinary Shareholder Meeting	MTWI

Source: Bloomberg

DISCLAIMER

This report and any electronic access hereto are restricted and intended only for the clients and related entities of PT NH Korindo Sekuritas Indonesia. This report is only for information and recipient use. It is not reproduced, copied, or made available for others. Under no circumstances is it considered as a selling offer or solicitation of securities buying. Any recommendation contained herein may not suitable for all investors. Although the information hereof is obtained from reliable sources, its accuracy and completeness cannot be guaranteed. PT NH Korindo Sekuritas Indonesia, its affiliated companies, employees, and agents are held harmless from any responsibility and liability for claims, proceedings, action, losses, expenses, damages, or costs filed against or suffered by any person as a result of acting pursuant to the contents hereof. Neither is PT NH Korindo Sekuritas Indonesia, its affiliated companies, employees, nor agents are liable for errors, omissions, misstatements, negligence, inaccuracy contained herein.

All rights reserved by PT NH Korindo Sekuritas Indonesia



PT. NH Korindo Sekuritas Indonesia

Member of Indonesia Stock Exchange

Head Office :

Wisma Korindo 7th Floor
Jl. M.T. Haryono Kav. 62
Pancoran, Jakarta 12780
Indonesia
Telp: +62 21 7976202
Fax : +62 21 7976206

Branch Office BSD:

ITC BSD Blok R No.48
Jl. Pahlawan Seribu Serpong
Tangerang Selatan 15322
Indonesia
Telp : +62 21 5316 2049
Fax : +62 21 5316 1687

Branch Office Solo :

Jl. Ronggowarsito No. 8
Kota Surakarta
Jawa Tengah 57111
Indonesia
Telp: +62 271 664763
Fax : +62 271 661623

A Member of NH Investment & Securities Global Network

Seoul | New York | Hong Kong | Singapore | Shanghai | Beijing | Hanoi |
Jakarta