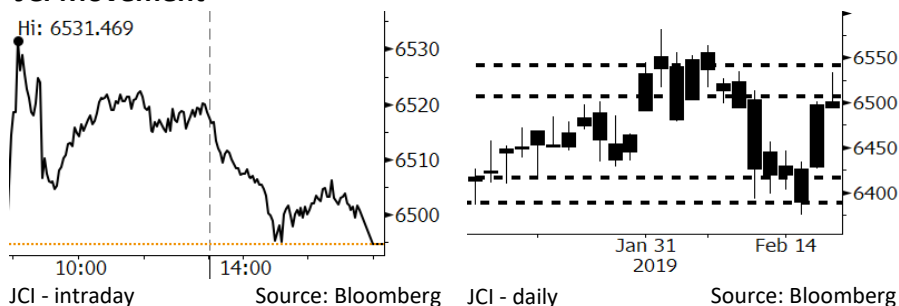


Morning Brief

Daily | Feb 20, 2019

JCI Movement



Market Recap

Setelah bergerak menguat, IHSG ditutup flat kemarin. Pergerakan ini ditekan oleh berlanjutnya net foreign sell, khususnya di sektor perbankan. **Top Losers: Basic Industry (-1.09%), Misc. Industry (-0.64%), Finance (-0.16%).**

Daily Foreign & Domestic Sector Movement

Sambil menanti kepastian atas kesepakatan dagang antara AS dan Tiongkok, investor asing tercatat net sell sebesar Rp619 miliar kemarin dengan sektor terbesar yang mengalami net sell adalah sektor perbankan sebesar Rp145 miliar. Sektor terbesar kedua yang mengalami net sell asing adalah sektor otomotif dengan nilai sebesar Rp104 miliar.

Investor domestik tercatat net sell untuk sektor telekomunikasi sebesar Rp33 miliar atas kemungkinan konsolidasi antar operator yang bertujuan untuk membuat industri telekomunikasi lebih sehat dan terhindar dari perang harga. Pembicaraan konsolidasi ini melibatkan saham XL Axiata (EXCL), Smartfren Telecom (FREN) dan Indosat (ISAT).

Today's Outlook: Menanti Perbaikan Kinerja Ekspor

Untuk hari ini kami mengestimasi IHSG bergerak *sideways* dengan **support range 6390-6415** dan **resistance range 6505-6540**. Investor asing akan melihat kestabilan mata uang rupiah sebagai salah satu syarat untuk berinvestasi di Indonesia. Neraca perdagangan menjadi salah satu faktor fundamental yang mempengaruhi nilai tukar rupiah. Investor masih menantikan kebijakan konkrit pemerintah dalam menggenjot ekspor di tengah perlambatan ekonomi global dan penurunan harga komoditas yang cukup menekan neraca perdagangan. Emiten yang berorientasi ekspor akan menjadi pilihan utama investor.

Company News

BBRI : Kredit Berkelanjutan Ditargetkan Tumbuh 14%
 ASII : Menjaga Pangsa Pasar di 52%
 UNTR : Mengantisipasi Turunnya Penjualan Alat Berat
 SGRO : Kinerja Margin Berpotensi Meningkatkan

Domestic & Global News

Kawasan Berikat dan Kemudahan Impor Tujuan Ekspor Masih Terpusat di Jawa AS Meminta Tiongkok Menjaga Stabilitas Yuan

Indonesia Economic Data

Monthly Indicator	Last	Prev.	Quarterly Indicator	Last	Prev.
BI 7 Day Rev Repo Rate	6.00%	6.00%	Real GDP	5.18%	5.17%
FX Reserve (USD bn)	120.10	120.65	Current Acc (USD bn)	(9.15)	(8.85)
Trd Balance (USD bn)	(1.16)	(1.10)	Govt. Spending Yoy	4.56%	6.28%
Exports Yoy	-4.70%	-4.62%	FDI (USD bn)	3.62	5.95
Imports Yoy	-1.83%	1.16%	Business Confidence	108.05	112.82
Inflation Yoy	2.82%	3.13%	Cons. Confidence*	125.50	127.00

IHSG (Jakarta Composite Index)

February 19 6,494.67
 Chg -3.15pts (-0.05%)
 Volume (bn shares) 135.47
 Value (IDR tn) 8.27

Adv 221 Dec 189 Unc 232 Untr 118

Foreign Transaction (IDR bn)

Buy 1,791
 Sell 2,410
 Net Buy (Sell) (619)

Top Buy	NB Val.	Top Sell	NS Val.
BBRI	267.5	BBCA	197.2
PTBA	37.8	BMRI	109.7
TLKM	32.2	JPFA	74.0
BTPS	31.9	ASII	42.1
EXCL	18.6	BBNI	37.3

LQ-45 Index Top Gainers & Losers

Gainers	%	Losers	%
INDY	7.84%	PWON	-3.03%
ERAA	6.86%	CPIN	2.96%
PTBA	5.53%	MEDC	-2.45%
ADRO	4.02%	BRPT	-2.39%
EXCL	3.16%	TPIA	-2.28%

Government Bond Yield & FX

	Last	Chg.
Tenor: 10 year	8.00%	-0.04%
USDIDR	14,107	-0.33%
KRWIDR	12.53	0.12%

Global Indexes

Index	Last	Chg.	%
Dow Jones	25,891.32	8.07	0.03%
S&P 500	2,779.76	4.16	0.15%
Nasdaq	7,486.77	14.36	0.19%
FTSE 100	7,179.17	(40.30)	-0.56%
CAC 40	5,160.52	(8.02)	-0.16%
DAX	11,309.21	10.01	0.09%
Nikkei	21,302.65	20.80	0.10%
Hang Seng	28,228.13	(118.88)	-0.42%
Shanghai	2,755.65	1.29	0.05%
KOSPI	2,205.63	(5.26)	-0.24%
EIDO	26.75	0.77	2.96%

Commodities

Commodity	Last	Chg.	%
Gold (USD /troy oz.)	1,340.9	14.1	1.06%
Crude Oil (USD /bbl)	56.09	0.50	0.90%
Coal Newcas(USD/ton)	93.75	(0.10)	-0.11%
Gas (USD /mmbtu)	2.66	0.04	1.41%
Nickel LME (USD /MT)	12,660	205.0	1.65%
Tin LME (USD /MT)	21,160	25.0	0.12%
CPO (MYR/Ton)	2,260	(26.0)	-1.14%

BBRI : Kredit Berkelanjutan Ditargetkan Tumbuh 14%
PT Bank Rakyat Indonesia (Persero) Tbk (BBRI) menargetkan pertumbuhan penyaluran kredit yang berlandaskan prinsip keuangan berkelanjutan sebesar 12% -14% pada 2019. Pada 2018, kredit berkelanjutan BBRI mencapai 44% dari total penyaluran kredit sebesar Rp804 triliun. Untuk itu, BBRI terus melakukan pengembangan produk, meningkatkan kualitas SDM, dan meningkatkan portofolio. (Kontan)

UNTR : Mengantisipasi Turunnya Penjualan Alat Berat
PT United Tractors Tbk (UNTR) mengantisipasi penurunan permintaan alat berat terkait tren penurunan harga batu bara global. Pada 2019, UNTR menargetkan penjualan 4.000 unit alat berat, lebih rendah dari target 2018 sebesar 4.800 unit. Namun, UNTR menyatakan bahwa harga batu bara ini belum akan berdampak pada lini usaha jasa penambangan batu bara, terkait kandungan kalori yang di atas 6.000 Kcal/kg. (Kontan)

ASII : Menjaga Pangsa Pasar di 52%
PT Astra International Tbk (ASII) mencatatkan penurunan penjualan di segmen otomotif sebesar 7,77% menjadi 42,204 unit pada Januari 2019. Namun, hal ini juga terjadi terhadap ATPM lainnya dan menekan penjualan nasional hingga turun 15,4% y-y, penurunan terdalam sejak 2009. Meski demikian, pangsa pasar ASII masih tetap tercatat stabil di level 52%. (Kontan)

SGRO : Kinerja Margin Berpotensi Meningkat
PT Sampoerna Agro Tbk (SGRO) menyatakan bahwa kinerja margin berpotensi meningkat, terkait tren penguatan harga CPO global pada awal 2019. Harga CPO pada awal 2019 tercatat meningkat 20% q-q menjadi Rp7.100 per kg. Pada 2019, SGRO menargetkan pertumbuhan produksi 5%-10% terkait profil perkebunan yang sedang dalam kondisi baik dan strategi intensifikasi. (Bisnis Indonesia)

Domestic & Global News

Kawasan Berikat dan Kemudahan Impor Tujuan Ekspor Masih Terpusat di Jawa

Pemerintah telah memberikan berbagai insentif di bidang kepabeanan dan pajak, seperti fasilitas Kawasan Berikat (KB) dan Kemudahan Impor Tujuan Ekspor (KITE) kepada pengusaha berorientasi ekspor. Meski begitu, survei Dampak Ekonomi Fasilitas Kawasan Berikat dan KITE sepanjang 2017 yang dilakukan oleh Direktorat Jenderal Bea dan Cukai bersama Lembaga Pembiayaan Ekspor Indonesia (LPEI) dan University Network for Indonesia Export Development (UNIED) menunjukkan fasilitas KB dan KITE masih terkonsentrasi di wilayah Jawa atau 90.35% dari total perusahaan yang disurvei. Dari jumlah tersebut 43,90% berada di Jawa Barat. (Kontan)

A.S Meminta Tiongkok Menjaga Stabilitas Yuan

A.S meminta Tiongkok untuk menjaga stabilitas Yuan. Permohonan tersebut merupakan bagian dari kesepakatan dagang antara Tiongkok dan A.S. Kesepakatan tersebut ditujukan untuk memediasi upaya Tiongkok untuk mendevaluasi Yuan terhadap tarif yang dikenakan A.S. Pemerintah A.S bersikeras bahwa kebijakan Tiongkok untuk mendevaluasi Yuan guna meningkatkan ekspor akan dibalas dengan peningkatan tarif oleh A.S. (CNBC)

Relative Valuation

	Last Price	End of Last Year Price	Target Price*	Rating	Upside Potential (%)	1 Year Change (%)	Market Cap (IDR tn)	Price / EPS (TTM)	Price / BVPS	Return on Equity (%)	Dividend Yield TTM (%)	Sales Growth Yoy (%)	EPS Growth Yoy (%)	Adjusted Beta
JCI Index	6,495	6,194				(2.5)	7,409.8							
Finance						0.8	2,315.5							
BBCA	26,900	26,000	28,825	Hold	7.2	12.0	663.2	26.6x	4.6x	18.4	1.0	7.5	10.0	0.9
BBRI	3,910	3,660	4,370	Hold	11.8	2.9	482.3	14.8x	2.6x	18.5	2.7	10.4	11.7	1.5
BMRI	7,200	7,375	8,275	Hold	14.9	(20.4)	336.0	13.4x	1.9x	14.4	2.8	7.4	21.2	1.5
BBNI	8,875	8,800	10,525	Buy	18.6	(10.6)	165.5	11.0x	1.5x	14.5	2.9	9.6	10.2	1.5
Consumer						(6.8)	1,505.2							
HMSP	3,800	3,710	4,225	Hold	11.2	(21.3)	442.0	34.0x	14.1x	41.8	2.8	7.2	3.8	1.2
GGRM	85,000	83,625	88,650	Hold	4.3	4.9	163.5	20.2x	3.8x	19.6	3.1	13.6	6.3	1.2
UNVR	49,300	45,400	49,700	Hold	0.8	(9.5)	376.2	41.3x	49.6x	142.9	1.9	1.5	30.1	1.0
ICBP	10,475	10,450	11,225	Hold	7.2	18.0	122.2	28.8x	5.9x	21.3	2.1	7.5	14.6	0.8
INDF	7,500	7,450	8,175	Hold	9.0	(3.2)	65.9	17.8x	2.0x	11.7	4.0	3.1	(13.7)	1.2
KLBF	1,550	1,520	1,840	Buy	18.7	(4.3)	72.7	29.9x	5.2x	18.3	1.6	3.9	1.4	1.3
Infrastructure						3.9	839.59							
TLKM	3,920	3,750	4,700	Buy	19.9	(2.8)	388.3	21.0x	4.3x	20.4	4.3	2.3	(20.6)	0.8
PGAS	2,500	2,120	2,600	Hold	4.0	(4.9)	60.6	16.4x	1.3x	8.2	1.3	12.9	122.8	1.4
JSMR	5,100	4,280	6,050	Buy	18.6	(7.7)	37.0	17.9x	2.3x	13.4	1.2	18.7	(6.9)	0.9
Trade						(13.4)	729.2							
UNTR	26,050	27,350	39,550	Buy	51.8	(30.3)	97.2	9.0x	1.9x	22.6	3.7	32.1	60.8	0.9
AKRA	5,550	4,290	4,650	Sell	(16.2)	(7.1)	22.3	29.9x	2.8x	19.3	4.0	25.3	(22.4)	1.2
SCMA	1,780	1,870	2,025	Hold	13.8	(34.1)	26.0	18.2x	5.7x	32.3	3.1	10.8	8.7	1.3
MNCN	940	690	875	Hold	(6.9)	(39.7)	13.4	9.6x	1.2x	14.2	1.6	2.8	(20.3)	0.9
ACES	1,760	1,490	1,635	Hold	(7.1)	32.8	30.2	31.6x	7.9x	26.6	1.3	22.3	32.7	1.1
RALS	1,765	1,420	1,515	Hold	(14.2)	50.2	12.5	21.0x	3.2x	15.7	2.3	2.2	43.4	0.9
MAPI	1,075	805	1,170	Hold	8.8	49.8	17.8	30.8x	3.4x	14.0	0.4	18.3	126.7	0.8
Property						(16.7)	399.3							
BSDE	1,310	1,255	1,850	Buy	41.2	(26.8)	25.2	7.8x	1.0x	13.2	N/A	(18.9)	(74.2)	1.3
PWON	640	620	600	Hold	(6.3)	(6.6)	30.8	13.8x	2.6x	20.6	0.9	19.0	25.2	1.3
CTRA	900	1,010	1,250	Buy	38.9	(28.0)	16.7	18.4x	1.2x	6.8	1.1	7.9	1.7	1.6
SMRA	895	805	960	Hold	7.3	(22.2)	12.9	28.9x	1.9x	6.9	0.6	0.7	75.0	1.7
WSKT	1,775	1,680	2,810	Buy	58.3	(41.8)	24.1	4.6x	1.4x	33.2	3.2	27.0	41.1	1.4
WIKA	1,685	1,655	2,150	Buy	27.6	(14.5)	15.1	11.0x	1.1x	11.0	1.6	32.3	26.0	1.2
Misc Ind.						(1.9)	403.6							
ASII	7,775	8,225	8,925	Hold	14.8	(6.3)	314.8	14.5x	2.4x	17.3	2.4	16.4	20.6	1.2
Basic Ind.						16.0	685.1							
INTP	18,000	18,450	19,950	Hold	10.8	(16.1)	66.3	61.9x	2.9x	4.6	3.9	2.5	(56.1)	1.5
SMGR	12,475	11,500	13,500	Hold	8.2	10.4	74.0	28.0x	2.5x	9.0	1.1	4.4	43.1	1.3
CPIN	7,375	7,225	6,700	Hold	(9.2)	104.9	120.9	29.9x	6.6x	24.2	0.8	5.1	79.7	1.1
JPFA	2,440	2,150	3,250	Buy	33.2	52.5	28.6	15.5x	3.2x	20.2	4.1	16.8	104.2	0.9
Mining						(4.6)	427.9							
ADRO	1,295	1,215	1,970	Buy	52.1	(46.7)	41.4	7.0x	0.8x	11.9	7.7	9.3	(16.0)	1.2
PTBA	4,200	4,300	5,375	Buy	28.0	26.1	48.4	7.7x	3.0x	42.1	7.6	20.7	49.7	1.0
ITMG	21,400	20,250	24,225	Hold	13.2	(28.6)	24.2	6.0x	1.7x	28.2	15.2	21.6	12.5	1.2
INCO	3,680	3,260	3,760	Hold	2.2	2.5	36.6	40.9x	1.4x	3.3	N/A	23.4	N/A	1.4
ANTM	1,025	765	1,200	Buy	17.1	13.9	24.6	22.4x	1.3x	5.9	0.2	186.6	N/A	1.4
Agriculture						(2.2)	104.3							
AALI	13,900	11,825	16,925	Buy	21.8	2.2	26.8	15.5x	1.4x	9.5	3.1	9.1	(18.2)	0.6
LSIP	1,370	1,250	1,500	Hold	9.5	1.5	9.3	19.9x	1.1x	5.7	3.3	(19.6)	(39.3)	0.8

* Target Price for December 2019

Source: Bloomberg, NHKS Research

Global Economic Calendar

Date	Country	Hour Jakarta	Event	Period	Actual	Consensus	Previous
Monday 18 - Feb	JPN	06:50	Core Machine Orders MoM	Dec	-0.10%	-0.70%	0.00%
Tuesday 19 - Feb	UK	16:30	ILO Unemployment Rate 3Mths	Dec	4.00%	4.00%	4.00%
	UK	16:30	Jobless Claims Change	Jan	14.2k	--	20.8k
	GER	17:00	ZEW Survey Current Situation	Feb	15.0	--	27.6
	GER	17:00	ZEW Survey Expectations	Feb	-13.4	--	-15
Wednesday 20 - Feb	USA	19:00	MBA Mortgage Applications	15-Feb		--	-3.70%
Thursday 21 - Feb	JPN	07:30	Nikkei Japan PMI Mfg	Feb P		--	50.3
	JPN	11:30	All Industry Activity Index MoM	Dec		-0.20%	-0.30%
	GER	14:00	CPI MoM	Jan F		--	-0.80%
	GER	14:00	CPI YoY	Jan F		--	1.40%
	GER	15:30	Markit Germany Manufacturing PMI	Feb P		--	49.7
	EU	16:00	Markit Eurozone Manufacturing PMI	Feb P		50.5	50.5
	USA	20:30	Durable Goods Orders	Dec P		1.70%	0.70%
	USA	20:30	Initial Jobless Claims	16-Feb		--	239k
	USA	21:45	Markit US Manufacturing PMI	Feb P		55	54.9
	USA	22:00	Leading Index	Jan		0.20%	-0.10%
Friday 22 - Feb	JPN	06:30	Natl CPI YoY	Jan		0.20%	0.30%
	GER	14:00	GDP SA QoQ	4Q F		--	0.00%
	GER	16:00	IFO Expectations	Feb		--	94.2
	GER	16:00	IFO Business Climate	Feb		99	99.1
	EU	17:00	CPI MoM	Jan		--	0.00%
	EU	17:00	CPI YoY	Jan F		1.40%	1.60%

Source: Bloomberg

Domestic Economic Calendar

Date	Hour Jakarta	Event	Period	Actual	Consensus	Prev.
Thursday 21 - Feb	Tentative	Bank Indonesia 7D Reverse Repo	21-Feb		6.00%	6.00%

Source: Bloomberg

Corporate Calendar

Date	Event	Company
Monday 18 - Feb	Extraordinary Shareholder Meeting	TAXI, SPAX
Wednesday 20 - Feb	Extraordinary Shareholder Meeting	FORZ, PSII, SOCI
Thursday 21 - Feb	Extraordinary Shareholder Meeting	RUIS
Friday 22 - Feb	Extraordinary Shareholder Meeting	MTWI

Source: Bloomberg

DISCLAIMER

This report and any electronic access hereto are restricted and intended only for the clients and related entities of PT NH Korindo Sekuritas Indonesia. This report is only for information and recipient use. It is not reproduced, copied, or made available for others. Under no circumstances is it considered as a selling offer or solicitation of securities buying. Any recommendation contained herein may not be suitable for all investors. Although the information hereof is obtained from reliable sources, its accuracy and completeness cannot be guaranteed. PT NH Korindo Sekuritas Indonesia, its affiliated companies, employees, and agents are held harmless from any responsibility and liability for claims, proceedings, action, losses, expenses, damages, or costs filed against or suffered by any person as a result of acting pursuant to the contents hereof. Neither is PT NH Korindo Sekuritas Indonesia, its affiliated companies, employees, nor agents are liable for errors, omissions, misstatements, negligence, inaccuracy contained herein.

All rights reserved by PT NH Korindo Sekuritas Indonesia



PT. NH Korindo Sekuritas Indonesia

Member of Indonesia Stock Exchange

Head Office :

Wisma Korindo 7th Floor
Jl. M.T. Haryono Kav. 62
Pancoran, Jakarta 12780
Indonesia
Telp: +62 21 7976202
Fax : +62 21 7976206

Branch Office BSD:

ITC BSD Blok R No.48
Jl. Pahlawan Seribu Serpong
Tangerang Selatan 15322
Indonesia
Telp : +62 21 5316 2049
Fax : +62 21 5316 1687

Branch Office Solo :

Jl. Ronggowarsito No. 8
Kota Surakarta
Jawa Tengah 57111
Indonesia
Telp: +62 271 664763
Fax : +62 271 661623

A Member of NH Investment & Securities Global Network

Seoul | New York | Hong Kong | Singapore | Shanghai | Beijing | Hanoi |
Jakarta