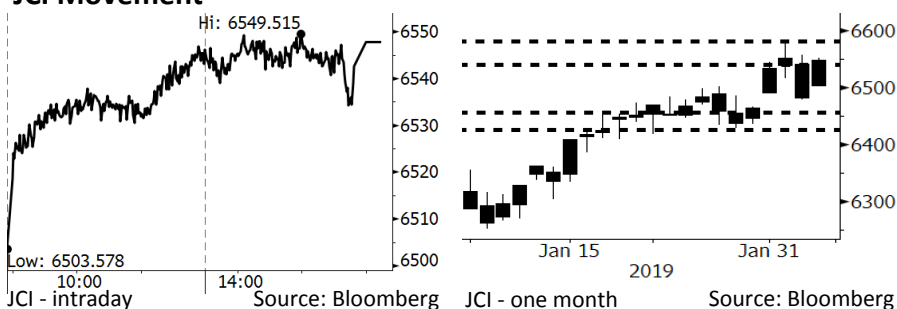


Morning Brief

Daily | Feb 7, 2019

JCI Movement



IHSG (Jakarta Composite Index)

February 6	6,547.88
Chg	+66.43pts (+1.02%)
Volume (bn shares)	135.90
Value (IDR tn)	10.17

Adv 253 Dec 172 Unc 217 Untr 94

Foreign Transaction		(IDR bn)
Buy		3,419
Sell		3,281
Net Buy (Sell)		139

Top Buy	NB Val.	Top Sell	NS Val.
BBRI	93.1	BBCA	300.6
BMRI	79.3	EXCL	47.7
ASII	70.7	PGAS	33.5
UNVR	35.1	ISAT	21.1
POOL	35.0	KLBF	19.9

LQ-45 Index		Top Gainers & Losers	
Gainers	%	Losers	%
ANTM	8.4%	ELSA	-1.5%
SMGR	5.3%	MEDC	-1.0%
JSMR	5.3%	SCMA	-0.8%
INKP	4.8%	BBTN	-0.7%
BSDE	4.8%	KLBF	-0.6%

Government Bond Yield & FX

	Last	Chg.
Tenor: 10 year	7.75%	-0.12%
USDIDR	13,920	-0.30%
KRWIDR	12.44	-0.08%

Global Indexes

Index	Last	Chg.	%
Dow Jones	25,390.30	(21.22)	-0.08%
S&P 500	2,731.61	(6.09)	-0.22%
Nasdaq	7,375.28	(26.80)	-0.36%
FTSE 100	7,173.09	(4.28)	-0.06%
CAC 40	5,079.05	(4.29)	-0.08%
DAX	11,324.72	(43.26)	-0.38%
Nikkei	20,874.06	29.61	0.14%
Hang Seng	27,990.21	59.47	0.21%
Shanghai	2,618.23	33.66	1.30%
KOSPI	2,203.46	(1.39)	-0.06%
EIDO	27.29	(0.40)	-1.44%

Commodities

Commodity	Last	Chg.	%
Gold (USD /troy oz.)	1,306.6	(8.7)	-0.66%
Crude Oil (USD /bbl)	54.01	0.35	0.65%
Coal Newcas(USD/ton)	98.65	0.65	0.66%
Gas (USD /mmbtu)	2.66	0.00	0.00%
Nickel LME (USD /MT)	13,040	(220.0)	-1.66%
Tin LME (USD /MT)	20,850	50.0	0.24%
CPO (MYR/Ton)	2,306	7.0	0.30%

Market Recap

IHSG ditutup menguat kemarin ditopang oleh rilis data PDB Indonesia yang di atas perkiraan konsensus dan pidato Trump mengenai Tiongkok. **Top Gainers: Infrastructure (+2.89%), Property (+1.84%), Basic Industry (+1.44%)**

Daily Foreign & Domestic Sector Movement

Kemarin, investor asing mencatat *net buy* sebesar Rp138 miliar dengan sektor infrastruktur sebagai tulang punggung kenaikan IHSG. Saham TLKM (yang berkontribusi 47% terhadap sektor infra) mencatatkan *net buy* asing hingga Rp98 miliar. Sebaliknya untuk sektor perbankan, investor asing melakukan *net sell* hingga Rp151 miliar. Investor asing terlihat masih menantikan hasil kebijakan suku bunga acuan dari bank sentral *emerging market*.

Sedangkan investor domestik kemarin tercatat melakukan *net buy* untuk sektor energi dengan saham PGAS *net buy* domestik sebesar Rp33 miliar. Hal ini terkait dengan kebijakan pemerintah untuk membangun proyek jaringan gas nasional dengan target 5 juta sambungan hingga tahun 2025.

Today's Outlook: Mencermati Kebijakan Bank Sentral

Untuk hari ini kami mengestimasi IHSG bergerak *sideways* dengan **support range 6425-6455** dan **resistance range 6540-6580**. Investor diperkirakan akan *wait and see* terkait dengan kebijakan moneter yang akan diterapkan oleh bank sentral *emerging market*. Bank sentral India akan mengumumkan acuan suku bunga hari ini jam 1 siang. Kebijakan ini kami perkirakan akan menjadi pertimbangan bank sentral *emerging market* lainnya termasuk Indonesia. Sebagai catatan, *inflow* investor asing telah tercatat *net buy* sebesar Rp14.1 triliun pada pasar saham Indonesia.

Company News

- MAPI : Pertumbuhan Pendapatan 2018 18%
- KLBF : Menganggarkan Belanja Modal Rp1,5 Triliun
- WSBP : Menargetkan Pendapatan Rp9,37 Triliun
- RALS : Terus Mengembangkan Ramayana Prime

Domestic & Global News

- Berkurangnya Optimisme Konsumen di Awal Tahun
- Penurunan Impor Menjadi Penyebab Menyempitnya Defisit Perdagangan AS

Indonesia Economic Data

Monthly Indicator	Last	Prev.	Quarterly Indicator	Last	Prev.
BI 7 Day Rev Repo Rate	6.00%	6.00%	Real GDP	5.17%	5.27%
FX Reserve (USD bn)	120.65	117.20	Current Acc (USD bn)	(8.85)	(8.03)
Trd Balance (USD bn)	(1.10)	(2.05)	Govt. Spending Yoy	6.28%	5.26%
Exports Yoy	-4.62%	-3.28%	FDI (USD bn)	5.95	5.50
Imports Yoy	1.16%	11.68%	Business Confidence	108.05	112.82
Inflation Yoy	2.82%	3.13%	Cons. Confidence*	127.00	122.70

MAPI : Pertumbuhan Pendapatan 2018 18%

PT Mitra Adiperkasa Tbk (MAPI) mencatatkan pertumbuhan pendapatan sebesar 18% atau menjadi Rp19,2 triliun pada 2018. Pencapaian ini melebihi target MAPI yakni sebesar 15%. MAPI menyatakan bahwa kinerja ini ditopang oleh pemulihan perekonomian nasional serta perbaikan di sisi internal. Selain itu, kinerja MAPI juga ditopang oleh penutupan beberapa *department store* yang kurang menghasilkan pada 2017. (Bisnis Indonesia)

WSBP : Menargetkan Pendapatan Rp9,37 Triliun

PT Waskita Beton Precast Tbk (WSBP) menargetkan pendapatan sebesar Rp9,37 triliun pada 2019, terkait masih maraknya proyek infrastruktur. Adapun pemerintah menargetkan pembangunan 1.837 km jalan, 37.177 meter jembatan, 16 proyek tol, 48 bendungan, 394,8 km rel kereta api, dan 4 bandara baru pada 2019. Selain itu, WSBP juga menargetkan kontrak baru sebesar Rp10,39 triliun dan pertumbuhan laba bersih 19%. (Kontan)

KLBF : Menganggarkan Belanja Modal Rp1,5 Triliun

PT Kalbe Farma Tbk (KLBF) menganggarkan belanja modal 2019 sebesar Rp1,5 triliun, yang sebagian besar akan dialokasikan ke pembangunan dua pabrik baru di Cikarang dan Pulogadung. Kedua pabrik ini untuk menunjang kegiatan produksi anak usaha KLBF, PT Bintang Toedjoe dan Saka Farma. Selain itu, KLBF juga akan mengembangkan pabrik bahan baku obat dan produk biologi, serta menambah kapasitas pabrik infus. (Kontan)

RALS : Terus Mengembangkan Ramayana Prime

PT Ramayana Lestari Sentosa Tbk (RALS) menargetkan penambahan 5 gerai berkonsep Ramayana Prime pada 2019, terkait dengan baiknya kinerja gerai ini pada 2018. RALS menyatakan bahwa strategi ini akan mengerek produktivitas serta margin laba RALS ke depannya. Pada 2018, RALS mencatatkan pertumbuhan penjualan sebesar 4,8% atau menjadi Rp8,53 triliun terkait peningkatan daya beli masyarakat. (Bisnis Indonesia)

Domestic & Global News

Berkurangnya Optimisme Konsumen di Awal Tahun

Survei Konsumen Bank Indonesia (BI) memperlihatkan optimisme konsumen menyurut di awal tahun ini. Indeks Keyakinan Konsumen (IKK) tercatat sebesar 125,5, angka itu lebih rendah dibanding dengan indeks per Desember 2018, sebesar 127,0. Optimisme konsumen terhadap kondisi ekonomi ke depan menurun disebabkan oleh penurunan ekspektasi konsumen terhadap penghasilan dan ketersediaan tenaga kerja pada 6 bulan mendatang. Indeks Ekspektasi Penghasilan pada Januari 2019 sebesar 153,1, turun dibandingkan Desember 158,7 karena ada tunjangan Natal. Sementara, Indeks Ekspektasi Ketersediaan Lapangan Kerja juga turun 0,5 poin menjadi 126,6. (Kontan)

Penurunan Impor Menjadi Penyebab Menyempitnya Defisit Perdagangan AS

Defisit perdagangan Amerika Serikat (AS) menyempit tajam pada bulan November 2018 akibat penurunan impor ponsel dan produk minyak bumi. Departemen Perdagangan AS melaporkan, defisit perdagangan turun 11,5% persen menjadi US\$49,3 miliar pada November 2018. Data terbaru defisit perdagangan AS itu juga lebih rendah dari proyeksi ekonom. Ekonom yang disurvei Reuters memperkirakan defisit perdagangan akan turun menjadi US\$ 54,0 miliar pada November 2018. Sementara itu, defisit perdagangan AS dengan Tiongkok juga turun menjadi US\$37,9 miliar pada November 2018 dari US\$43,1 miliar pada Oktober 2018. (Kontan)

Relative Valuation

	Last Price	End of Last Year Price	Target Price*	Rating	Upside Potential (%)	1 Year Change (%)	Market Cap (IDR tn)	Price / EPS (TTM)	Price / BVPS	Return on Equity (%)	Dividend Yield TTM (%)	Sales Growth Yoy (%)	EPS Growth Yoy (%)	Adjusted Beta
JCI Index	6,548	6,194				0.2	7,466.2							
Finance						6.0	2,343.2							
BBCA	27,675	26,000	28,825	Hold	4.2	17.8	682.3	27.3x	4.8x	18.4	0.9	7.5	10.0	0.9
BBRI	3,920	3,660	4,370	Hold	11.5	5.9	483.5	14.8x	2.6x	18.5	2.7	10.4	11.7	1.5
BMRI	7,475	7,375	8,275	Hold	10.7	(8.0)	348.8	13.9x	1.9x	14.4	2.7	7.4	21.2	1.4
BBNI	9,100	8,800	10,525	Buy	15.7	(4.7)	169.7	11.3x	1.6x	14.5	2.8	9.6	10.2	1.5
Consumer						(8.6)	1,491.7							
HMSP	3,720	3,710	4,225	Hold	13.6	(24.5)	432.7	33.2x	13.8x	41.8	2.9	7.2	3.8	1.2
GGRM	81,500	83,625	88,650	Hold	8.8	(2.1)	156.8	19.4x	3.7x	19.6	3.2	13.6	6.3	1.2
UNVR	49,875	45,400	49,700	Hold	(0.4)	(8.8)	380.5	41.8x	50.2x	142.9	1.8	1.5	30.1	1.0
ICBP	10,600	10,450	11,225	Hold	5.9	20.1	123.6	29.2x	5.9x	21.3	2.1	7.5	14.6	0.8
INDF	7,650	7,450	8,175	Hold	6.9	(3.5)	67.2	18.1x	2.1x	11.7	3.9	3.1	(13.7)	1.2
KLBF	1,595	1,520	1,840	Buy	15.4	(5.1)	74.8	30.8x	5.4x	18.3	1.6	3.9	1.4	1.3
Infrastructure						2.8	813.16							
TLKM	3,860	3,750	4,700	Buy	21.8	(2.1)	382.4	20.7x	4.2x	20.4	4.3	2.3	(20.6)	0.8
PGAS	2,530	2,120	2,600	Hold	2.8	6.8	61.3	16.7x	1.3x	8.2	1.2	12.9	122.8	1.4
JSMR	5,075	4,280	6,050	Buy	19.2	(10.6)	36.8	17.8x	2.3x	13.4	1.2	18.7	(6.9)	1.0
Trade						(14.5)	714.2							
UNTR	26,550	27,350	39,550	Buy	49.0	(31.0)	99.0	9.1x	1.9x	22.6	3.7	32.1	60.8	0.9
AKRA	5,550	4,290	4,650	Sell	(16.2)	-	22.3	29.9x	2.8x	19.3	4.0	25.3	(22.4)	1.3
SCMA	1,815	1,870	2,025	Hold	11.6	(35.2)	26.5	18.6x	5.8x	32.3	3.0	10.8	8.7	1.3
MNCN	865	690	875	Hold	1.2	(44.2)	12.3	8.9x	1.1x	14.2	1.7	2.8	(20.3)	1.0
ACES	1,760	1,490	1,635	Hold	(7.1)	32.3	30.2	31.6x	7.9x	26.6	1.3	22.3	32.7	1.0
RALS	1,635	1,420	1,515	Hold	(7.3)	40.9	11.6	19.4x	2.9x	15.7	2.4	2.2	43.4	0.9
MAPI	985	805	1,170	Buy	18.8	35.9	16.4	28.2x	3.1x	14.0	0.4	18.3	126.7	0.8
Property						(9.9)	416.3							
BSDE	1,430	1,255	1,850	Buy	29.4	(20.6)	27.5	8.5x	1.1x	13.2	N/A	(18.9)	(74.2)	1.3
PWON	690	620	600	Hold	(13.0)	0.7	33.2	14.9x	2.8x	20.6	0.9	19.0	25.2	1.3
CTRA	960	1,010	1,250	Buy	30.2	(27.0)	17.8	19.6x	1.3x	6.8	1.0	7.9	1.7	1.6
SMRA	970	805	960	Hold	(1.0)	(16.0)	14.0	31.3x	2.1x	6.9	0.5	0.7	75.0	1.6
WSKT	2,020	1,680	2,810	Buy	39.1	(28.6)	27.4	5.2x	1.6x	33.2	2.8	27.0	41.1	1.3
WIKA	1,860	1,655	2,150	Buy	15.6	(3.6)	16.7	12.1x	1.3x	11.0	1.4	32.3	26.0	1.1
Misc Ind.						1.6	422.1							
ASII	8,225	8,225	8,925	Hold	8.5	(2.7)	333.0	15.3x	2.5x	17.3	2.3	16.4	20.6	1.2
Basic Ind.						29.4	722.5							
INTP	19,225	18,450	19,950	Hold	3.8	(7.6)	70.8	66.1x	3.1x	4.6	3.6	2.5	(56.1)	1.5
SMGR	12,900	11,500	13,500	Hold	4.7	26.8	76.5	29.0x	2.5x	9.0	1.1	4.4	43.1	1.3
CPIN	8,000	7,225	6,700	Sell	(16.3)	143.2	131.2	32.5x	7.2x	24.2	0.7	5.1	79.7	1.1
JPFA	2,980	2,150	3,250	Hold	9.1	100.0	34.9	18.9x	3.9x	20.2	3.4	16.8	104.2	0.8
Mining						(0.5)	436.2							
ADRO	1,365	1,215	1,970	Buy	44.3	(44.3)	43.7	7.4x	0.9x	11.9	7.3	9.3	(16.0)	1.2
PTBA	4,290	4,300	5,375	Buy	25.3	35.3	49.4	7.8x	3.1x	42.1	7.4	20.7	49.7	1.0
ITMG	22,325	20,250	24,225	Hold	8.5	(22.5)	25.2	6.4x	1.8x	28.2	14.6	21.6	12.5	1.2
INCO	3,980	3,260	3,760	Hold	(5.5)	7.3	39.5	44.7x	1.5x	3.3	N/A	23.4	N/A	1.4
ANTM	1,095	765	1,200	Hold	9.6	25.9	26.3	23.9x	1.4x	5.9	0.2	186.6	N/A	1.3
Agriculture						3.4	106.9							
AALI	13,750	11,825	16,925	Buy	23.1	7.2	26.5	15.3x	1.4x	9.5	3.2	9.1	(18.2)	0.6
LSIP	1,405	1,250	1,500	Hold	6.8	7.7	9.6	20.4x	1.2x	5.7	3.2	(19.6)	(39.3)	0.7

* Target Price for December 2019

Source: Bloomberg, NHKS Research

Date	Country	Hour Jakarta	Event	Period	Actual	Consensus	Previous
Monday	USA	Tentative	Personal Income	Dec		0.50%	0.20%
<i>04 - Feb</i>	USA	Tentative	Personal Spending	Dec		0.30%	0.40%
	USA	Tentative	GDP Annualized QoQ	4Q A		2.60%	3.40%
	USA	22:00	Factory Orders	Nov	-0.60%	0.30%	-2.10%
	USA	22:00	Durable Goods Orders	Nov F	0.70%	1.70%	0.80%
Tuesday	USA	Tentative	Factory Orders	Dec		--	--
<i>05 - Feb</i>	USA	Tentative	Housing Starts	Dec		1253k	1256k
	USA	Tentative	New Home Sales	Dec		575k	657k
	USA	Tentative	Retail Sales Advance MoM	Dec		0.10%	0.20%
	USA	Tentative	Durable Goods Orders	Dec P		1.70%	--
	USA	Tentative	Durable Goods Orders	Dec F		--	--
Wednesday	USA	20:30	Trade Balance	Nov	-\$49.3b	-\$54.0b	-\$55.5b
<i>06 - Feb</i>	GER	14:00	Factory Orders MoM	Dec	-1.60%	0.30%	-1.00%
	USA	19:00	MBA Mortgage Applications	1-Feb	2.50%	--	-3.00%
Thursday	GER	14:00	Industrial Production SA MoM	Dec		0.90%	-1.90%
<i>07 - Feb</i>	UK	19:00	Bank of England Bank Rate	7-Feb		0.75%	0.75%
	USA	20:30	Initial Jobless Claims	2-Feb		--	253k
Friday	JPN	06:50	BoP Current Account Balance	Dec		¥458.5b	¥757.2b
<i>08 - Feb</i>							

Source: Bloomberg

Domestic Economic Calendar

Date	Hour Jakarta	Event	Period	Actual	Consensus	Prev.
Wednesday	Tentative	GDP YoY	4Q	5.18%	5.12%	5.17%
<i>06 - Feb</i>	Tentative	GDP QoQ	4Q	-1.69%	-1.76%	3.09%
	Tentative	GDP Annual YoY	2018	5.17%	5.15%	--
Thursday	Tentative	Net Foreign Assets IDR	Jan		--	1708.6t
<i>07 - Feb</i>						
Friday	Tentative	BoP Current Account Balance	4Q		-\$8627m	-\$8846m
<i>08 - Feb</i>						

Source: Bloomberg

Corporate Calendar

Date	Event	Company
Friday	Extraordinary Shareholder Meeting	TAXI, SWAT
<i>08 - Feb</i>	Stock Split	MARK

Source: Bloomberg

DISCLAIMER

This report and any electronic access hereto are restricted and intended only for the clients and related entities of PT NH Korindo Sekuritas Indonesia. This report is only for information and recipient use. It is not reproduced, copied, or made available for others. Under no circumstances is it considered as a selling offer or solicitation of securities buying. Any recommendation contained herein may not suitable for all investors. Although the information hereof is obtained from reliable sources, its accuracy and completeness cannot be guaranteed. PT NH Korindo Sekuritas Indonesia, its affiliated companies, employees, and agents are held harmless from any responsibility and liability for claims, proceedings, action, losses, expenses, damages, or costs filed against or suffered by any person as a result of acting pursuant to the contents hereof. Neither is PT NH Korindo Sekuritas Indonesia, its affiliated companies, employees, nor agents are liable for errors, omissions, misstatements, negligence, inaccuracy contained herein.

All rights reserved by PT NH Korindo Sekuritas Indonesia



PT. NH Korindo Sekuritas Indonesia

Member of Indonesia Stock Exchange

Head Office :

Wisma Korindo 7th Floor
Jl. M.T. Haryono Kav. 62
Pancoran, Jakarta 12780
Indonesia
Telp: +62 21 7976202
Fax : +62 21 7976206

Branch Office BSD:

ITC BSD Blok R No.48
Jl. Pahlawan Seribu Serpong
Tangerang Selatan 15322
Indonesia
Telp : +62 21 5316 2049
Fax : +62 21 5316 1687

Branch Office Solo :

Jl. Ronggowarsito No. 8
Kota Surakarta
Jawa Tengah 57111
Indonesia
Telp: +62 271 664763
Fax : +62 271 661623

A Member of NH Investment & Securities Global Network

Seoul | New York | Hong Kong | Singapore | Shanghai | Beijing | Hanoi |
Jakarta