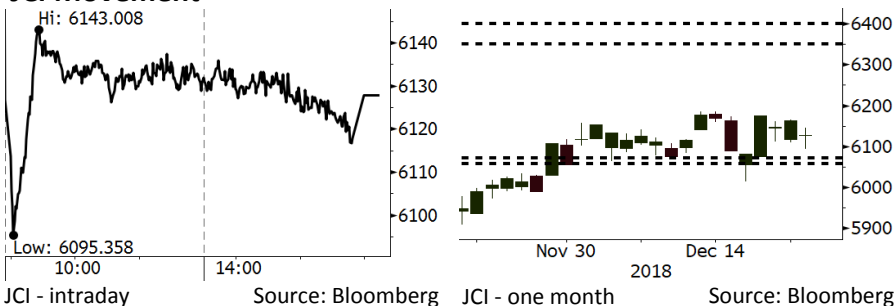


Morning Brief

Daily | Dec 27, 2018

JCI Movement



IHSG (Jakarta Composite Index)

December 26	6,127.85
Chg	-35.75pts (-0.58%)
Volume (bn shares)	156.20
Value (IDR tn)	11.54
Adv 136 Dec 276 Unc 225 Untr 110	

Foreign Transaction (IDR bn)	
Buy	1,566
Sell	1,780
Net Buy (Sell)	(214)

Top Buy	NB Val.	Top Sell	NS Val.
BBCA	166.4	ASII	35.7
BBNI	45.3	UNTR	22.3
SAME	16.6	INDF	21.5
BBRI	14.4	UNVR	20.6
INKP	9.7	WSKT	14.7

LQ-45 Index Top Gainers & Losers			
Gainers	%	Losers	%
LPKR	1.6%	EXCL	-5.4%
GGRM	1.5%	PTPP	-5.0%
PTBA	1.4%	INDY	-4.8%
TPIA	1.3%	SCMA	-4.5%
BBCA	1.1%	BKSL	-4.4%

Government Bond Yield & FX			
	Last	Chg.	
Tenor: 10 year	8.02%	0.04%	
USDIDR	14,577	0.16%	
KRWIDR	12.95	0.17%	

Global Indexes			
Index	Last	Chg.	%
Dow Jones	22,878.45	1086.25	4.98%
S&P 500	2,467.70	116.60	4.96%
Nasdaq	6,554.36	361.44	5.84%
FTSE 100	6,685.99	(35.18)	-0.52%
CAC 40	4,626.39	(67.99)	-1.45%
DAX	10,633.82	0.00	0.00%
Nikkei	19,327.06	171.32	0.89%
Hang Seng	25,651.38	(102.04)	-0.40%
Shanghai	2,498.29	(6.53)	-0.26%
KOSPI	2,028.01	(27.00)	-1.31%
EIDO	24.69	0.78	3.26%

Commodities			
Commodity	Last	Chg.	%
Gold (USD /troy oz.)	1,267.1	(1.4)	-0.11%
Crude Oil (USD /bbl)	46.22	3.69	8.68%
Coal Newcas(USD/ton)	101.00	0.00	0.00%
Gas (USD /mmbtu)	3.54	0.08	2.19%
Nickel LME (USD /MT)	10,890	15.0	0.14%
Tin LME (USD /MT)	19,375	25.0	0.13%
CPO (MYR/Ton)	2,094	(34.0)	-1.60%

Market Recap

IHSG bergerak melemah kemarin ditekan oleh sektor konsumen dan aneka industri. Pergerakan ini terjadi di tengah kelanjutan tren *net foreign sell*. **Top Losers: Misc. Industry (-2.82%), Agriculture (-2.18%), Property (-1.69%)**

Seiring kekhawatiran investor akan penutupan pemerintahan sebagian di AS dan tuduhan Trump terhadap The Fed, pasar Asia dan Eropa bergerak melemah kemarin. Di sisi lain, pasar AS ditutup melonjak ditopang oleh sektor energi, terkait *rebound* harga minyak, sektor ritel, dan sektor teknologi. Penguatan ini juga terjadi pasca maraknya aksi *sell-off* pada perdagangan sebelumnya.

Today's Outlook: Menyambut "Window Dressing"

Untuk hari ini kami mengestimasi IHSG bergerak menguat dengan **support range 6065-6075** dan **resistance range 6350-6400**. Sentimen positif berasal dari bursa AS melonjak hingga 5%, salah satunya ditopang pernyataan Presiden Trump bahwa pelemahan yang terjadi menjadi kesempatan yang sangat baik untuk membeli saham. Selain itu, harga minyak dunia juga melonjak 8,68% mencapai level US\$46,22/bbl. Indeks Nikkei pagi ini juga mengalami penguatan hingga 3% yang diharapkan seluruh bursa di Asia juga akan mengikuti *rebound* menyambut penutupan akhir tahun.

Delegasi dari pemerintah AS akan mengunjungi Beijing pada 7 Januari 2019 untuk membicarakan mengenai kebijakan perdagangan dengan Tiongkok.

Stocks Recommendation (details on the next page)

Trading Buy: MIKA, RALS, MAPI

Company News

- WSBP : Membidik Kontrak Baru Rp10,39 Triliun
- WTON : Menargetkan Pertumbuhan Kontrak Baru 20%
- WSKT : Mendapatkan Fasilitas Pinjaman Rp2 Triliun
- PTBA : Mengincar Tambang Eks Asmin Koalindo

Domestic & Global News

Pasca Libur Natal Rupiah Jadi Terlemah Kedua di Asia
 Harga Minyak Melesat Naik 10% Lebih

Indonesia Economic Data

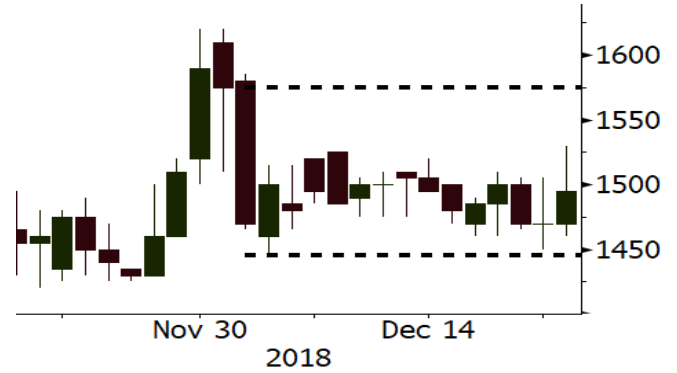
Monthly Indicator	Last	Prev.	Quarterly Indicator	Last	Prev.
BI 7 Day Rev Repo Rate	6.00%	6.00%	Real GDP	5.17%	5.27%
FX Reserve (USD bn)	117.20	115.20	Current Acc (USD bn)	(8.85)	(8.03)
Trd Balance (USD bn)	(2.05)	(1.82)	Govt. Spending Yoy	6.28%	5.26%
Exports Yoy	-3.28%	3.59%	FDI (USD bn)	5.95	5.50
Imports Yoy	11.68%	23.66%	Business Confidence	108.05	112.82
Inflation Yoy	3.23%	3.16%	Cons. Confidence*	122.70	119.20

MIKA Last = 1495

Analysis Pada 2019, MIKA berencana untuk mengakuisisi dua rumah sakit baru untuk semakin meningkatkan kinerja. Proses ini masih dalam tahap negosiasi dan diproyeksikan akan selesai pada pertengahan 2019.

Range 1450 – 1570

Action Trading Buy. Cut Loss If Below 1450



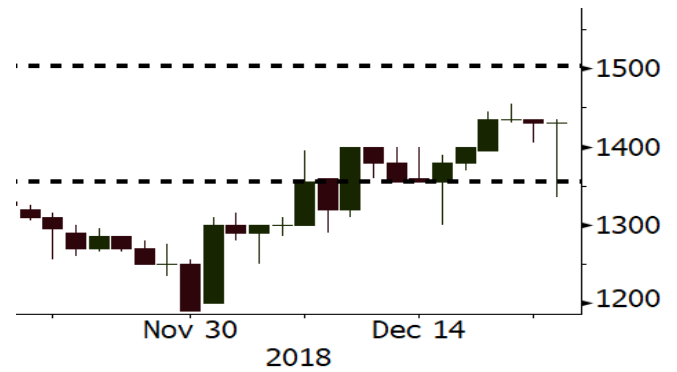
Source: Bloomberg

RALS Last = 1430

Analysis Dengan adanya rencana kenaikan UMR sebesar 8% pada 2019 diharapkan akan menopang kinerja *top line* RALS secara bertahap, mengingat target konsumen yang di incar oleh RALS adalah segmen kelas menengah-bawah.

Range 1350 – 1500

Action Trading Buy. Cut Loss If Below 1350



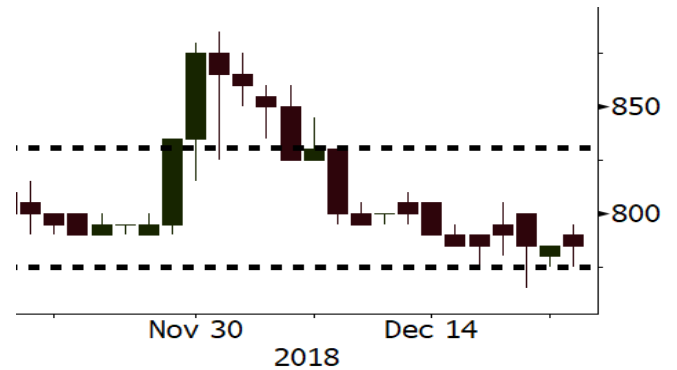
Source: Bloomberg

MAPI Last = 785

Analysis MAPI telah mulai berekspansi ke Vietnam, melalui pembukaan gerai Zara pertama. Selain itu, MAPI juga akan membawa produk-produk *activewear*nya melalui online *channel Planet Sports Asia* dan telah membuka kantor di Vietnam.

Range 775 – 830

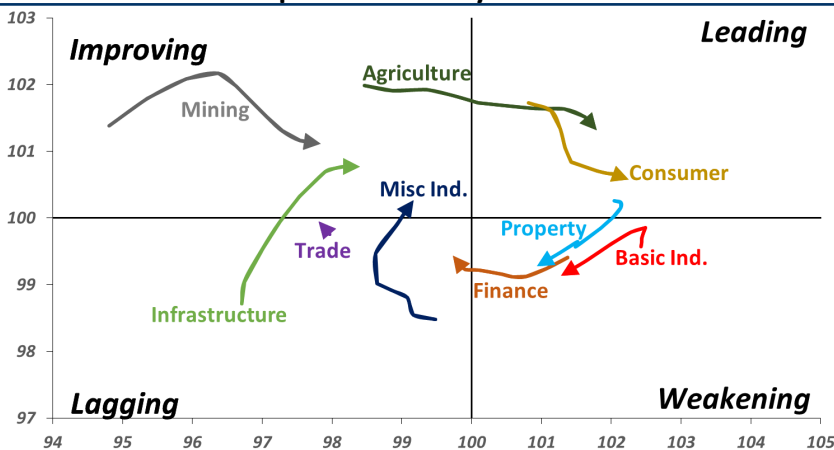
Action Trading buy. Cut Loss If Below 775



Source: Bloomberg

Sector Rotation

Relative Rotation Graph - Last 10 Days



Source: Bloomberg

Relative Valuation

	Last Price	End of Last Year Price	Target Price*	Rating	Upside Potential (%)	1 Year Change (%)	Market Cap (IDR tn)	Price / EPS (TTM)	Price / BVPS	Return on Equity (%)	Dividend Yield TTM (%)	Sales Growth Yoy (%)	EPS Growth Yoy (%)	Adjusted Beta
JCI Index	6,128	6,356				(2.4)	6,967.3							
Finance						3.3	2,174.1							
BBCA	26,125	21,900	28,825	Hold	10.3	21.4	644.1	25.8x	4.5x	18.4	1.0	7.5	10.0	0.9
BBRI	3,600	3,640	4,370	Buy	21.4	1.4	444.0	13.8x	2.5x	19.3	3.0	7.9	14.5	1.5
BMRI	7,225	8,000	8,275	Hold	14.5	(9.7)	337.2	14.2x	2.0x	14.2	2.8	2.7	20.1	1.4
BBNI	8,700	9,900	10,525	Buy	21.0	(12.1)	162.2	10.9x	1.6x	15.1	2.9	10.0	12.5	1.5
BBTN	2,540	3,570	3,050	Buy	20.1	(27.2)	26.9	8.2x	1.2x	14.9	2.3	14.5	11.6	1.9
BJTM	695	710	810	Buy	16.5	(1.4)	10.4	8.6x	1.3x	15.3	6.3	2.8	4.5	0.8
Consumer						(8.6)	1,462.4							
HMSP	3,870	4,730	4,225	Hold	9.2	(17.5)	450.2	34.6x	14.3x	41.8	2.8	7.2	3.8	1.3
GGRM	84,100	83,800	88,650	Hold	5.4	3.3	161.8	20.0x	3.8x	19.6	3.1	13.6	6.3	1.2
UNVR	45,525	55,900	49,700	Hold	9.2	(15.9)	347.4	38.3x	38.7x	118.0	2.0	1.0	39.7	1.0
ICBP	10,250	8,900	11,225	Hold	9.5	13.9	119.5	28.2x	5.7x	21.3	2.1	7.5	14.6	0.8
INDF	7,375	7,625	8,175	Hold	10.8	(3.3)	64.8	17.5x	2.0x	11.7	4.1	3.1	(13.7)	1.2
KLBF	1,510	1,690	1,840	Buy	21.9	(10.4)	70.8	29.1x	5.1x	18.3	1.7	3.9	1.4	1.3
KAFF	2,700	2,700	2,890	Hold	7.0	8.0	15.0	41.6x	5.7x	14.5	0.7	23.4	17.4	1.1
Infrastructure						(9.1)	722.08							
TLKM	3,730	4,399	4,700	Buy	26.0	(12.5)	369.5	20.0x	4.1x	20.4	4.5	2.3	(20.6)	0.8
EXCL	1,940	2,960	3,930	Buy	102.6	(32.9)	20.7	N/A	1.0x	(0.0)	N/A	(0.1)	N/A	1.0
ISAT	1,700	4,800	6,750	Buy	297.1	(64.2)	9.2	N/A	0.8x	(11.5)	4.3	(25.7)	N/A	1.0
PGAS	2,090	1,750	2,600	Buy	24.4	19.1	50.7	13.2x	1.1x	8.2	1.5	12.9	122.8	1.4
JSMR	4,280	6,400	6,050	Buy	41.4	(32.3)	31.1	15.0x	1.9x	13.4	1.4	18.7	(6.9)	0.9
TBIG	3,520	6,425	6,050	Buy	71.9	(45.2)	16.0	7.6x	4.6x	82.6	4.8	6.5	(3.2)	0.7
INDY	1,580	3,060	5,000	Buy	216.5	(49.4)	8.2	1.5x	0.6x	43.7	10.2	213.9	37.8	0.7
Trade						(16.1)	680.1							
UNTR	27,150	35,400	39,550	Buy	45.7	(21.5)	101.3	9.3x	2.0x	22.6	3.6	32.1	60.8	0.9
AKRA	4,280	6,350	4,650	Hold	8.6	(33.6)	17.2	23.1x	2.1x	19.3	5.1	25.3	(22.4)	1.2
SCMA	1,805	2,480	2,025	Hold	12.2	(28.7)	26.4	18.5x	5.8x	32.3	3.0	10.8	8.7	1.4
MNCN	715	1,285	875	Buy	22.4	(42.8)	10.2	7.3x	0.9x	14.2	2.1	2.8	(20.3)	0.9
LPPF	5,825	10,000	5,480	Hold	(5.9)	(47.3)	17.0	8.9x	6.8x	85.6	7.9	3.1	(0.6)	0.9
ACES	1,455	1,155	1,635	Hold	12.4	27.6	25.0	26.1x	6.5x	26.6	1.6	22.3	32.7	1.0
RALS	1,430	1,200	1,515	Hold	5.9	28.8	10.1	17.0x	2.6x	15.7	2.8	2.2	43.4	0.9
MAPI	785	620	945	Buy	20.4	24.6	13.0	22.5x	2.5x	14.0	0.5	18.3	126.7	0.8
Property						(10.5)	380.3							
BSDE	1,210	1,700	1,850	Buy	52.9	(28.4)	23.3	7.2x	0.9x	13.2	N/A	(18.9)	(74.2)	1.3
PWON	590	685	600	Hold	1.7	(11.9)	28.4	12.7x	2.4x	20.6	1.0	19.0	25.2	1.3
CTRA	975	1,185	1,250	Buy	28.2	(17.0)	18.1	19.9x	1.3x	6.8	1.0	7.9	1.7	1.6
SMRA	770	945	960	Buy	24.7	(17.6)	11.1	24.8x	1.7x	6.9	0.6	0.7	75.0	1.6
WSKT	1,680	2,210	2,810	Buy	67.3	(22.2)	22.8	4.3x	1.3x	33.2	3.4	27.0	41.1	1.3
PTPP	1,800	2,640	3,850	Buy	113.9	(28.9)	11.2	8.3x	0.9x	11.9	2.6	7.5	(11.9)	1.3
WIKA	1,690	1,550	2,150	Buy	27.2	9.4	15.2	11.0x	1.1x	11.0	1.6	32.3	26.0	1.1
ADHI	1,565	1,885	2,160	Buy	38.0	(15.2)	5.6	8.6x	0.9x	11.1	1.8	8.2	63.6	1.2
Misc Ind.						1.6	408.8							
ASII	8,125	8,300	8,925	Hold	9.8	(0.3)	328.9	15.1x	2.5x	17.3	2.3	16.4	20.6	1.2
Basic Ind.						24.2	652.6							
INTP	18,050	21,950	19,950	Hold	10.5	(12.2)	66.4	62.0x	2.9x	4.6	3.9	2.5	(56.1)	1.5
SMGR	11,550	9,900	13,500	Buy	16.9	15.5	68.5	26.0x	2.3x	9.0	1.2	4.4	43.1	1.3
CPIN	6,875	3,000	6,700	Hold	(2.5)	109.0	112.7	27.9x	6.2x	24.2	0.8	5.1	79.7	1.0
JPFA	2,060	1,300	3,250	Buy	57.8	63.5	24.2	13.1x	2.7x	20.2	4.9	16.8	104.2	0.8
MAIN	1,260	740	1,930	Buy	53.2	71.4	2.8	12.1x	1.5x	12.8	1.3	19.5	8200.0	1.2
KRAS	402	424	500	Buy	24.4	1.5	7.8	N/A	0.3x	(2.5)	N/A	22.7	51.3	1.1
TPIA	5,775	6,000	6,275	Hold	8.7	2.7	103.0	29.1x	4.0x	14.2	1.1	9.1	(34.2)	0.8
Mining						7.2	389.7							
ADRO	1,220	1,860	1,970	Buy	61.5	(35.6)	39.0	6.3x	0.7x	11.9	8.9	9.3	(16.0)	1.2
PTBA	4,290	2,460	5,375	Buy	25.3	70.9	49.4	7.8x	3.1x	42.1	7.4	20.7	49.7	1.0
ITMG	19,900	20,700	24,225	Buy	21.7	(4.2)	22.5	5.4x	1.5x	28.2	16.4	21.6	12.5	1.1
INCO	3,110	2,890	3,760	Buy	20.9	9.9	30.9	33.8x	1.1x	3.2	N/A	29.2	N/A	1.5
ANTM	770	625	1,200	Buy	55.8	21.3	18.5	16.8x	1.0x	5.9	0.3	186.6	N/A	1.3
TINS	730	775	1,240	Buy	69.9	(6.4)	5.4	11.8x	0.9x	7.5	3.2	2.7	(16.5)	1.3
MEDC	665	890	1,025	Buy	54.1	(25.7)	11.9	N/A	0.6x	(4.2)	N/A	55.1	N/A	1.5
DOID	525	715	1,020	Buy	94.3	(27.6)	4.5	4.8x	1.4x	33.1	N/A	14.2	55.2	1.0
Agriculture						(5.2)	97.3							
AALI	11,850	13,150	16,925	Buy	42.8	(10.4)	22.8	13.2x	1.2x	9.5	3.7	9.1	(18.2)	0.6
LSIP	1,225	1,420	1,500	Buy	22.4	(5.0)	8.4	17.8x	1.0x	5.7	3.7	(19.6)	(39.3)	0.7

* Target Price for December 2018

Source: Bloomberg, NHKS Research

WSBP : Membidik Kontrak Baru Rp10,39 Triliun

PT Waskita Beton Precast Tbk (WSBP) membidik total perolehan kontrak baru sebesar Rp10,39 triliun pada 2019. Nilai tersebut meningkat 36,5% dari target kontrak baru 2018. Selain itu, WSBP juga menargetkan pertumbuhan 10% untuk pendapatan dan laba bersih 2019. Pada 2019, WSBP akan mengembangkan bisnis yang terkait dengan beton *precast*, meningkatkan pasar *readymix*, dan meningkatkan sinergi dengan sesama BUMN. (Kontan)

WSKT : Mendapatkan Fasilitas Pinjaman Rp2 Triliun

PT Waskita Karya (Persero) Tbk (WSKT) mendapatkan fasilitas bernama *supply chain financing account receivable factoring facility* dari BBRI. Fasilitas ini memiliki plafon hingga Rp2 triliun dan akan dialokasikan untuk keperluan modal kerja. Pada 2019, WSKT menganggarkan belanja modal sebesar Rp26 triliun yang dialokasikan untuk keperluan investasi, khususnya untuk menggarap 4-5 ruas tol. (Bisnis Indonesia)

WTON : Menargetkan Pertumbuhan Kontrak Baru 20%

PT Wijaya Karya Beton Tbk (WTON) menargetkan pertumbuhan perolehan kontrak baru sebesar 15%-20% pada 2019. Namun, WTON masih menunggu finalisasi Rencana Kerja dan Anggaran Perusahaan yang akan rampung pada pekan pertama Januari. Adapun hingga 26 Desember 2018, WTON telah merealisasikan perolehan kontrak baru sebesar Rp7,6 triliun melebihi target 2018 sebesar Rp7,5 triliun. (Kontan)

PTBA : Mengincar Tambang Eks Asmin Koalindo

PT Bukit Asam Tbk (PTBA) berminat terhadap lahan tambang batu bara seluas 21.630 hektare bekas anak usaha PT Borneo Lumbang Energi & Metal (BLEM), PT Asmin Koalindo Tuhup. Lahan ini akan dilelang oleh Kementerian ESDM pada 2019. Selain itu, status tambang tersebut juga akan diubah menjadi Wilayah Izin Usaha Pertambangan (WIUP). Sebelumnya, kontrak lahan tambang tersebut telah dicabut terkait telah dijadikan jaminan utang oleh PT BLEM. (Kontan)

Domestic & Global News

Pasca Libur Natal Rupiah Jadi Terlemah Kedua di Asia

Nilai tukar rupiah terhadap dolar AS ditutup melemah di perdagangan pertama pasca libur natal. Pada Rabu (26/12/2018), US\$1 dihargai Rp14.570 kala penutupan pasar *spot*. Rupiah melemah 0,14% dibandingkan posisi penutupan perdagangan hari sebelumnya. Sepanjang hari rupiah sebenarnya terus terperangkap di zona merah. Rupiah bahkan sempat melemah hingga 0,3% lebih hari ini, hingga menyentuh level psikologis Rp14.600 per US\$. Pelemahan kemarin cenderung dipengaruhi oleh *greenback* investor asing. (CNBC Indonesia)

Harga Minyak Melesat Naik 10% Lebih

Harga minyak naik tajam, Rabu (26/12/2018), dan mencatatkan reli terkuatnya dalam lebih dari dua tahun terakhir setelah anjlok ke posisi terendahnya sejak 2017 lalu. Kontrak berjangka (*futures*) minyak mentah West Texas Intermediate (WTI) mengakhiri perdagangan hari Rabu dengan kenaikan 8,7% menjadi US\$46,22 per barel atau *rebound* dari penurunan tajam 6,7% di Senin. WTI naik lebih dari 10% dan mendekati US\$47 setelah penutupan. Harga minyak mentah Brent yang merupakan acuan pasar global melompat 7,9% ke posisi US\$54,47 per barel setelah anjlok 6,2% di sesi perdagangan sebelumnya. Brent juga melanjutkan penguatannya hingga lebih dari 9% setelah penutupan perdagangan. Kenaikan dua harga acuan tersebut menjadi kenaikan harian tertinggi sejak 30 November 2016 saat Organisasi Negara-Negara Pengekspor Minyak (OPEC) menandatangani perjanjian pemangkasan produksi. (CNBC)

Date	Country	Hour Jakarta	Event	Period	Actual	Consensus	Previous
Thursday	USA	08:30	Initial Jobless Claims	22-Dec	--		214k
<i>27 - Dec</i>	USA	10:00	New Home Sales	Nov	567k		544k
	USA	10:00	Conf. Board Consumer Confidence	Dec	133.6		135.7
	JPN	18:30	Job-To-Applicant Ratio	Nov	1.63		1.62
	JPN	18:30	Tokyo CPI Ex-Fresh Food YoY	Dec	0.90%		1.00%
	JPN	18:30	Jobless Rate	Nov	2.40%		2.40%
	JPN	18:50	Industrial Production MoM	Nov P	-1.70%		2.90%
Friday	GER	08:00	CPI MoM	Dec P	0.30%		0.10%
<i>28 - Dec</i>	GER	08:00	CPI YoY	Dec P	1.90%		2.30%

Source: Bloomberg

DISCLAIMER

This report and any electronic access hereto are restricted and intended only for the clients and related entities of PT NH Korindo Sekuritas Indonesia. This report is only for information and recipient use. It is not reproduced, copied, or made available for others. Under no circumstances is it considered as a selling offer or solicitation of securities buying. Any recommendation contained herein may not suitable for all investors. Although the information hereof is obtained from reliable sources, its accuracy and completeness cannot be guaranteed. PT NH Korindo Sekuritas Indonesia, its affiliated companies, employees, and agents are held harmless from any responsibility and liability for claims, proceedings, action, losses, expenses, damages, or costs filed against or suffered by any person as a result of acting pursuant to the contents hereof. Neither is PT NH Korindo Sekuritas Indonesia, its affiliated companies, employees, nor agents are liable for errors, omissions, misstatements, negligence, inaccuracy contained herein.

All rights reserved by PT NH Korindo Sekuritas Indonesia



PT. NH Korindo Sekuritas Indonesia

Member of Indonesia Stock Exchange

Head Office :

Wisma Korindo 7th Floor
Jl. M.T. Haryono Kav. 62
Pancoran, Jakarta 12780
Indonesia
Telp: +62 21 7976202
Fax : +62 21 7976206

Branch Office BSD:

ITC BSD Blok R No.48
Jl. Pahlawan Seribu Serpong
Tangerang Selatan 15322
Indonesia
Telp : +62 21 5316 2049
Fax : +62 21 5316 1687

Branch Office Solo :

Jl. Ronggowarsito No. 8
Kota Surakarta
Jawa Tengah 57111
Indonesia
Telp: +62 271 664763
Fax : +62 271 661623

A Member of NH Investment & Securities Global Network

Seoul | New York | Hong Kong | Singapore | Shanghai | Beijing | Hanoi |
Jakarta