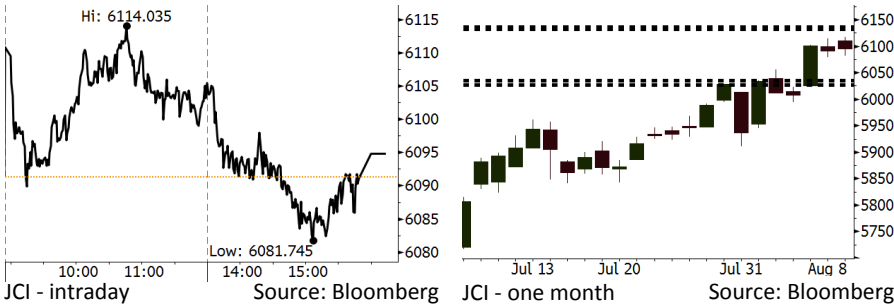


Morning Brief

Daily | Aug 09, 2018

JCI Movement



IHSG (Jakarta Composite Index)

August 08	6,094.83
Chg	+3.58pts (+0.0%)
Volume (bn shares)	100.77
Value (IDR tn)	8.46

Adv 173 Dec 226 Unc 212 Untr 105

Foreign Transaction (IDR bn)

Buy	2,259
Sell	2,743
Net Buy (Sell)	(484)

Top Buy NB Val. Top Sell NS Val.

INKP	39.3	BBRI	108.3
ASII	35.0	TLKM	64.5
CPIN	28.8	BBNI	57.1
ADRO	27.4	UNTR	48.2
TRAM	20.6	BSDE	33.4

LQ-45 Index Top Gainers & Losers

Gainers	%	Losers	%
PGAS	5.1%	INDY	-6.3%
TPIA	4.4%	BSDE	-5.6%
LPPF	4.0%	SMGR	-3.9%
SSMS	3.1%	HMSP	-3.3%
INKP	2.7%	WSKT	-3.2%

Government Bond Yield & FX

	Last	Chg.
Tenor: 10 year	7.71%	-0.06%
USDIDR	14,439	-0.02%
KRWIDR	12.90	0.23%

Global Indexes

Index	Last	Chg.	%
Dow Jones	25,583.75	(45.16)	-0.18%
S&P 500	2,857.70	(0.75)	-0.03%
Nasdaq	7,888.33	4.66	0.06%
FTSE 100	7,776.65	58.17	0.75%
CAC 40	5,501.90	(19.41)	-0.35%
DAX	12,633.54	(14.65)	-0.12%
Nikkei	22,644.31	(18.43)	-0.08%
Hang Seng	28,359.14	110.26	0.39%
Shanghai	2,744.07	(35.30)	-1.27%
KOSPI	2,301.45	1.29	0.06%
EIDO	24.46	(0.15)	-0.61%

Commodities

Commodity	Last	Chg.	%
Gold (USD /troy oz.)	1,213.9	2.9	0.24%
Crude Oil (USD /bbl)	66.94	(2.23)	-3.22%
Coal Newcas(USD/ton)	108.60	(0.75)	-0.69%
Gas (USD /mmbtu)	2.95	0.05	1.79%
Nickel LME (USD /MT)	14,050	200.0	1.44%
Tin LME (USD /MT)	19,400	(175.0)	-0.89%
CPO (MYR/Ton)	2,258	23.0	1.03%

Indonesian Market Recap

IHSG ditutup *flat* kemarin ditekan oleh sektor konsumen. Investor mencerna data penjualan ritel Juni yang dirilis Bank Indonesia. **Top Gainers: Agriculture (+4.06%), Basic Industry (+1.60%), Trade (+0.80%)**

Today's Outlook: Antisipasi Defisit Transaksi Berjalan

Untuk hari ini kami mengestimasi IHSG bergerak melemah dengan **support range 6027-6035** dan **resistance range 6132-6137**. Tekanan datang dari perlambatan penjualan ritel Juni menjadi 2,3% dari 8,3% pada Mei. Namun perlambatan ini diperkirakan temporer karena pertumbuhan diperkirakan akan kembali melonjak jelang akhir tahun. Di sisi lain, investor perlu mengantisipasi rilis data defisit transaksi berjalan 2Q18. Dengan meningkatnya tren impor, diperkirakan defisit akan melebar.

Stocks Recommendation (details on the next page)

Trading Buy: INCO, BBTN, GGRM

Global Market

United States

Bursa AS bergerak variatif kemarin dipimpin oleh sektor teknologi. Tiongkok akan memberlakukan tarif 25% kepada produk AS yang bernilai US\$16 miliar.

Europe

Bursa Eropa bergerak variatif kemarin yang ditopang oleh sektor otomotif dan teknologi, dan ditekan oleh sektor layanan kesehatan.

Asia

Bursa Asia ditutup variatif kemarin di tengah meredanya isu perang dagang. Surplus perdagangan Juli antara AS-Tiongkok menurun dibandingkan bulan Juni.

Company News

- LSIP : Kebijakan B20 akan Untungkan Perkebunan Rakyat
- PBRX : Mengklaim Pertumbuhan Pendapatan 10%
- MDKA : Menunda Rencana *Rights Issue*
- TDPM : Memperluas Porsi Ekspor ke Tiongkok

Domestic & Global News

Penjualan Ritel Juni 2018 Melambat

Tiongkok Umumkan Pemberlakuan Tarif Impor atas Produk AS US\$16 Miliar

Indonesia Economic Data

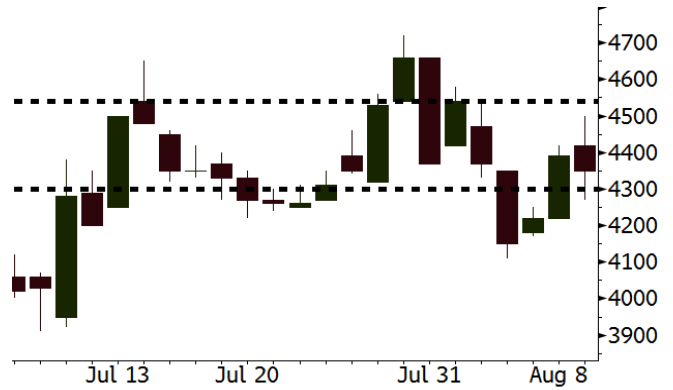
Monthly Indicator	Last	Prev.	Quarterly Indicator	Last	Prev.
BI 7 Day Rev Repo Rate	5.25%	5.25%	Real GDP	5.27%	5.06%
FX Reserve (USD bn)	118.31	119.84	Current Acc (USD bn)	(5.54)	(6.04)
Trd Balance (USD bn)	1.74	(1.52)	Govt. Spending Yoy	5.26%	2.73%
Exports Yoy	11.47%	12.47%	FDI (USD bn)	3.69	9.40
Imports Yoy	12.66%	28.17%	Business Confidence	106.28	112.39
Inflation Yoy	3.18%	3.12%	Cons. Confidence*	124.80	128.10

INCO Last = 4350

Analysis Harga acuan nikel LME kembali naik ke atas USD14.000 per ton dipicu oleh kondisi defisit. Permintaan yang cukup besar telah membuat inventaris nikel menipis.

Range 4300 - 4540

Action Trading Buy. Cut Loss If Below 4300



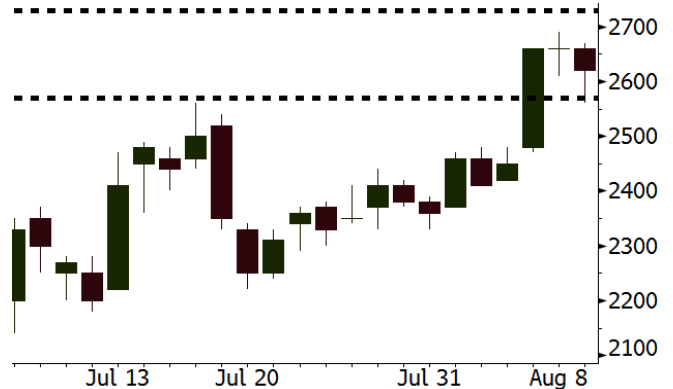
Source: Bloomberg

BBTN Last = 2620

Analysis Otoritas Jasa Keuangan akan merilis pertumbuhan kredit Juli pada Jumat. Pada Juni pertumbuhan kredit tercatat 10,75%. Dengan insentif pelonggaran kebijakan *loan-to-value* (LTV), pertumbuhan kredit akan terakselerasi.

Range 2570 - 2730

Action Trading Buy. Cut Loss If Below 2570



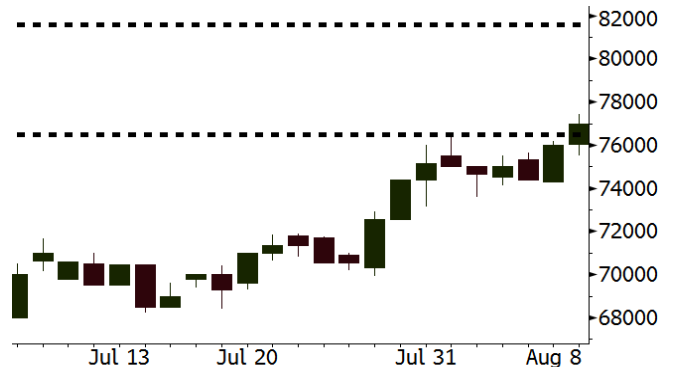
Source: Bloomberg

GGRM Last = 77000

Analysis GGRM memiliki valuasi yang jauh lebih rendah dibandingkan dengan pesaingnya yaitu HMSP. GGRM diperdagangkan pada P/E 19,1x, jauh lebih rendah dibandingkan dengan HMSP sebesar 34,9x.

Range 76475 - 81600

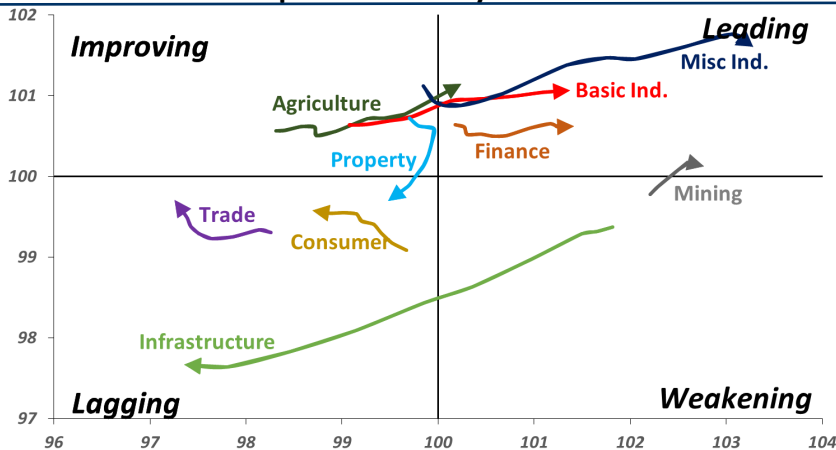
Action Trading buy. Cut Loss If Below 76475



Source: Bloomberg

Sector Rotation

Relative Rotation Graph - Last 10 Days



Source: Bloomberg

Relative Valuation

	Last Price	End of Last Year Price	Target Price*	Rating	Upside Potential (%)	1 Year Change (%)	Market Cap (IDR tn)	Price / EPS (TTM)	Price / BVPS	Return on Equity (%)	Dividend Yield TTM (%)	Sales Growth Yoy (%)	EPS Growth Yoy (%)	Adjusted Beta
JCI Index	6,095	6,356				4.7	6,895.5							
Finance						11.9	2,053.0							
BBCA	23,925	21,900	25,400	Hold	6.2	26.1	589.9	24.4x	4.3x	18.8	1.1	5.7	8.4	1.0
BBRI	3,330	3,640	3,510	Hold	5.4	10.8	410.7	13.4x	2.5x	19.6	3.2	#N/A	N/A	1.4
BMRI	7,325	8,000	10,300	Buy	40.6	9.3	341.8	14.6x	2.0x	14.5	2.7	(0.5)	28.7	1.3
BBNI	8,100	9,900	9,675	Buy	19.4	11.3	151.1	10.3x	1.5x	15.5	3.2	11.8	16.2	1.3
BBTN	2,620	3,570	3,790	Buy	44.7	(4.7)	27.7	8.7x	1.2x	15.1	2.2	14.3	11.7	1.7
BJTM	645	710	810	Buy	25.6	(7.2)	9.7	8.2x	1.2x	15.5	6.8	1.1	2.5	0.9
Consumer						2.5	1,376.1							
HMSP	3,820	4,730	4,575	Buy	19.8	11.7	444.3	34.9x	16.0x	46.0	2.8	5.5	1.9	1.4
GGRM	77,000	83,800	88,650	Buy	15.1	16.1	148.2	19.1x	3.4x	18.2	3.4	10.1	0.1	1.3
UNVR	43,000	55,900	44,200	Hold	2.8	(10.6)	328.1	47.5x	65.5x	139.4	2.1	(0.4)	(2.5)	1.1
ICBP	8,950	8,900	9,625	Hold	7.5	7.2	104.4	26.1x	5.3x	21.3	1.8	5.4	9.5	1.2
INDF	6,450	7,625	8,175	Buy	26.7	(23.2)	56.6	14.7x	1.8x	12.6	3.7	1.0	(12.5)	1.2
KLBF	1,290	1,690	1,730	Buy	34.1	(25.9)	60.5	25.2x	4.5x	18.9	1.9	3.1	(0.0)	1.2
KAEF	2,330	2,700	3,280	Buy	40.8	(24.8)	12.9	36.6x	5.2x	14.9	0.8	29.1	28.3	1.1
Infrastructure						(14.1)	725.51							
TLKM	3,550	4,399	4,600	Buy	29.6	(23.9)	357.8	18.8x	4.1x	22.1	4.7	0.5	(28.1)	0.8
EXCL	3,050	2,960	3,800	Buy	24.6	(10.8)	32.6	223.8x	1.5x	0.7	N/A	1.0	N/A	1.2
ISAT	3,480	4,800	6,750	Buy	94.0	(47.7)	18.9	41.4x	1.4x	3.3	2.1	(21.9)	N/A	0.9
JSMR	4,990	6,400	6,050	Buy	21.2	(10.9)	36.2	16.2x	2.3x	14.8	1.2	42.5	2.9	1.0
TBIG	5,775	6,425	6,050	Hold	4.8	(18.7)	26.2	11.3x	8.2x	92.7	2.9	8.4	16.1	0.6
INDY	3,400	3,060	5,000	Buy	47.1	295.3	17.7	3.3x	1.2x	46.6	3.2	263.6	166.7	0.8
Trade						(6.1)	746.8							
UNTR	36,025	35,400	42,350	Buy	17.6	20.8	134.4	14.2x	2.7x	20.6	2.5	32.3	60.0	1.0
AKRA	4,320	6,350	8,025	Buy	85.8	(34.3)	17.3	24.7x	2.1x	22.2	5.1	21.6	(34.8)	1.3
SCMA	2,080	2,480	2,700	Buy	29.8	(13.0)	30.4	22.7x	7.2x	32.5	3.6	2.6	0.7	1.0
MNCN	1,040	1,285	1,550	Buy	49.0	(33.8)	14.8	10.4x	1.4x	14.6	1.4	1.8	(9.2)	1.1
LPPF	6,500	10,000	11,250	Buy	73.1	(42.5)	19.0	9.9x	8.1x	93.0	7.0	3.1	0.4	1.1
ACES	1,395	1,155	1,575	Hold	12.9	25.7	23.9	27.1x	6.7x	26.3	1.6	22.6	30.0	0.9
RALS	1,315	1,200	1,400	Hold	6.5	40.6	9.3	16.9x	2.4x	14.6	3.0	0.9	31.8	0.8
MAPI	890	620	945	Hold	6.2	32.8	14.8	25.2x	3.3x	15.5	0.4	18.0	183.0	0.9
Property						(10.4)	388.5							
BSDE	1,260	1,700	1,850	Buy	46.8	(30.8)	24.3	7.3x	0.9x	13.8	N/A	(27.6)	(79.9)	1.4
PWON	555	685	625	Hold	12.6	(19.6)	26.7	12.7x	2.4x	20.5	1.1	14.4	25.4	1.2
CTRA	1,010	1,185	1,130	Hold	11.9	(15.1)	18.7	25.7x	1.4x	5.6	1.4	(0.8)	(49.0)	1.3
SMRA	750	945	1,050	Buy	40.0	(33.0)	10.8	32.4x	1.7x	5.2	0.7	(2.5)	(40.0)	1.4
WSKT	2,090	2,210	2,810	Buy	34.4	(10.3)	28.4	4.9x	1.7x	39.6	2.7	47.3	134.6	1.3
PTPP	1,990	2,640	3,850	Buy	93.5	(33.2)	12.3	9.1x	1.1x	12.5	2.4	17.0	(16.3)	1.3
WIKA	1,675	1,550	2,150	Buy	28.4	(19.1)	15.0	11.7x	1.2x	10.5	1.6	36.8	18.7	0.9
ADHI	1,670	1,885	2,160	Buy	29.3	(21.2)	5.9	10.4x	1.0x	10.1	1.7	39.7	282.5	1.0
Misc Ind.						(6.8)	379.1							
ASII	7,425	8,300	9,300	Buy	25.3	(7.2)	300.6	15.1x	2.4x	16.3	2.5	14.8	11.3	1.3
Basic Ind.						33.8	646.5							
INTP	15,000	21,950	21,575	Buy	43.8	(21.9)	55.2	42.1x	2.5x	5.7	4.7	(0.9)	(60.6)	1.4
SMGR	8,600	9,900	11,550	Buy	34.3	(21.1)	51.0	27.0x	1.8x	6.6	1.6	4.7	(10.9)	1.2
CPIN	4,940	3,000	4,200	Hold	(15.0)	73.3	81.0	23.7x	4.7x	21.3	1.1	2.7	59.1	1.0
JPFA	2,220	1,300	2,000	Hold	(9.9)	100.0	26.0	15.7x	2.9x	18.3	2.3	18.2	142.5	0.8
MAIN	1,300	740	780	Sell	(40.0)	40.5	2.9	20.2x	1.7x	4.1	2.9	13.5	350.0	1.1
KRAS	422	424	500	Buy	18.5	(27.9)	8.2	N/A	0.3x	(3.6)	N/A	34.7	72.4	1.1
TPIA	5,325	6,000	6,275	Buy	17.8	2.5	95.0	22.8x	3.8x	19.1	1.5	9.9	(36.3)	0.6
BRPT	1,820	2,260	2,420	Buy	33.0	(1.6)	32.4	22.4x	1.6x	8.9	1.3	9.8	(7.3)	1.0
Mining						43.6	478.5							
ADRO	1,990	1,860	2,500	Buy	25.6	10.2	63.7	9.6x	1.2x	13.6	5.4	5.1	(23.4)	1.0
PTBA	4,810	2,460	5,375	Hold	11.7	83.6	55.4	9.5x	4.0x	43.4	6.6	17.4	49.1	0.9
ITMG	28,650	20,700	32,400	Hold	13.1	41.7	32.4	8.7x	2.5x	29.2	11.0	2.8	0.0	1.1
INCO	4,350	2,890	3,550	Sell	(18.4)	64.8	43.2	77.4x	1.6x	1.9	N/A	28.3	N/A	1.1
ANTM	920	625	985	Hold	7.1	32.4	22.1	58.9x	1.2x	2.0	0.2	247.2	3550.0	1.1
TINS	850	775	1,240	Buy	45.9	(1.2)	6.3	12.7x	1.0x	8.3	2.8	(0.6)	(18.1)	1.0
ELSA	388	372	625	Buy	61.1	55.2	2.8	7.9x	0.9x	12.1	1.3	46.5	783.3	1.4
Agriculture						(8.5)	101.7							
AALI	12,900	13,150	14,800	Hold	14.7	(15.4)	24.8	14.2x	1.3x	9.7	3.6	8.9	(23.3)	0.6
LSIP	1,300	1,420	1,380	Hold	6.2	(7.8)	8.9	16.8x	1.1x	6.6	3.5	(28.5)	(47.6)	0.7

* Target Price for December 2018

Source: Bloomberg, NHKS Research

LSIP : Kebijakan B20 akan Untungkan Perkebunan Rakyat

PT London Sumatra Indonesia Tbk (LSIP) berharap bahwa kebijakan B20 yang berlaku pada 1 September akan menguntungkan bagi perusahaan CPO dan perkebunan rakyat, yang merugi karena penurunan kinerja emiten CPO. Sebagai catatan, pada semester I, LSIP mencatatkan penurunan pendapatan dan laba bersih masing-masing Rp1,76 triliun (-28,54% y-y) dan Rp224,92 miliar (-47,4%). (Kontan)

MDKA : Menunda Rencana *Rights Issue*

PT Merdeka Copper Gold Tbk (MDKA) menunda rencana *rights issue* sebesar Rp1,34 triliun dari jadwal awal. MDKA menetapkan tanggal efektif pada 7 Agustus 2018 dengan periode perdangangan serta pelaksanaan *right issue* pada 23-29 Agustus 2018. MDKA akan menerbitkan 594,93 juta lembar saham baru dengan harga pelaksanaan yang ditetapkan sebesar Rp2.250 per lembar saham. (Bisnis Indonesia)

PBRX : Mengklaim Pertumbuhan Pendapatan 10%

PT Pan Brothers Tbk (PBRX) mengklaim bahwa kinerja pendapatan pada semester I tumbuh sebesar 10% secara tahunan. PBRX menyatakan bahwa pertumbuhan ini masih sejalan dengan target pertumbuhan sebesar 15% pada 2018. Saat ini, PBRX masih melakukan *limited review* atas laporan keuangan kuartal II, yang akan dirilis pada akhir Agustus. Adapun pada 1H17, PBRX mencatatkan pendapatan sebesar US\$241,65 juta. (Bisnis Indonesia)

TDPM : Memperluas Porsi Ekspor ke Tiongkok

PT Tridomain Performance Material Tbk (TDPM) menyatakan akan memperluas porsi ekspornya ke Tiongkok. Saat ini, porsi ekspor TDPM mencapai 8%-10% dari total produksi, ke 8 negara di Asia Pasifik, Timur Tengah dan Australia. Hingga akhir 2018, TDPM memproyeksikan kenaikan porsi ekspor mencapai sebesar 15% serta peningkatan kapasitas terpasang sebesar 20.000 metrik ton. (Kontan)

Domestic & Global News

Penjualan Ritel Juni 2018 Melambat

Penjualan ritel Indonesia melambat dan mencatatkan pertumbuhan terendah dalam 4 bulan terakhir. Menurut Bank Indonesia (BI), hal ini disebabkan oleh berakhirnya faktor musiman Ramadhan dan Lebaran yang sudah mencapai puncaknya pada Mei 2018. Penjualan ritel Indonesia tercatat naik 2,3% y-y pada Juni 2018. Jauh lebih lambat ketimbang pencapaian bulan sebelumnya yaitu 8,3% y-y. Catatan ini juga lebih rendah dari capaian Juni 2017 sebesar 6,3% y-y. BI mencatat bahwa melambatnya kinerja ritel disebabkan penurunan penjualan komoditas peralatan informasi dan komunikasi, terutama elektronik yang turun sebesar 14,4% y-y, terkontraksi lebih dalam dibandingkan kontraksi Mei 2018 sebesar 9,5% y-y. (CNBC Indonesia)

Tiongkok Umumkan Pemberlakuan Tarif Impor atas Produk AS US\$16 Miliar

Tiongkok menyatakan bahwa mulai 23 Agustus 2018, kebijakan tarif sebesar 25% terhadap produk yang diimpor dari AS dan bernilai lebih dari US\$16 miliar akan diberlakukan. Hal ini merupakan kebijakan tarif balasan terhadap AS yang memperparah tensi perang dagang dengan kebijakan tarif atas produk yang diimpor dari Tiongkok. Tiongkok akan menaikkan tarif impor terhadap batu bara, alat medis, limbah, mobil dan bis. (Bloomberg)

Date	Country	Hour Jakarta	Event	Period	Actual	Consensus	Previous
Monday 06 - Aug	GER	13:00	Factory Orders MoM	Jun	-4.00%	-0.50%	2.60%
Tuesday 07 - Aug	CHN	Tentative	Foreign Reserves	Jul	\$3117.95b	\$3107.00b	\$3112.13b
	GER	13:00	Industrial Production SA MoM	Jun	-0.9%	-0.50%	2.60%
Wednesday 08 - Aug	CHN	Tentative	Trade Balance	Jul	\$28.05b	\$38.90b	\$41.61b
	CHN	Tentative	Imports YoY	Jul	27.30	16.90%	14.10%
	CHN	Tentative	Exports YoY	Jul	12.20%	10.00%	11.30%
	JPN	06:50	BoP Current Account Balance	Jun	¥1175.6	¥1222.2b	¥1938.3b
	USA	18:00	MBA Mortgage Applications	3-Aug	-3.00%	--	-2.60%
Thursday 09 - Aug	JPN	06:50	Core Machine Orders MoM	Jun	-8.80%	-1.00%	-3.70%
	CHN	08:30	PPI YoY	Jul		4.50%	4.70%
	CHN	08:30	CPI YoY	Jul		2.00%	1.90%
	USA	19:30	Initial Jobless Claims	4-Aug		220k	218k
	USA	19:30	PPI Final Demand MoM	Jul		0.20%	0.30%
Friday 10 - Aug	JPN	06:50	PPI YoY	Jul		2.90%	2.80%
	JPN	06:50	GDP SA QoQ	2Q P		0.30%	-0.20%
	JPN	06:50	GDP Annualized SA QoQ	2Q P		1.40%	-0.60%
	UK	15:30	Industrial Production MoM	Jun		0.30%	-0.40%
	UK	15:30	Manufacturing Production MoM	Jun		0.30%	0.40%
	UK	15:30	GDP QoQ	2Q P		0.40%	0.20%
	UK	15:30	GDP YoY	2Q P		1.30%	1.20%
	USA	19:30	CPI MoM	Jul		0.20%	0.10%
	USA	19:30	CPI YoY	Jul		2.90%	2.90%

Source: Bloomberg

Domestic Economic Calendar

Date	Hour Jakarta	Event	Period	Actual	Consensus	Prev.
Monday 06 - Aug	11:12	GDP QoQ	2Q	4.21%	4.07%	-0.42%
	11:12	GDP YoY	2Q	5.27%	5.12%	5.06%
	Tentative	Consumer Confidence Index	Jul	124.8	--	128.1
Tuesday 07 - Aug	Tentative	Net Foreign Assets IDR	Jul	1667.4t	--	1688.3t
	Tentative	Foreign Reserves	Jul	\$118.31b	--	\$119.80b
Friday 10 - Aug	Tentative	BoP Current Account Balance	2Q		--	-\$5542m

Source: Bloomberg

DISCLAIMER

This report and any electronic access hereto are restricted and intended only for the clients and related entities of PT NH Korindo Sekuritas Indonesia. This report is only for information and recipient use. It is not reproduced, copied, or made available for others. Under no circumstances is it considered as a selling offer or solicitation of securities buying. Any recommendation contained herein may not suitable for all investors. Although the information hereof is obtained from reliable sources, its accuracy and completeness cannot be guaranteed. PT NH Korindo Sekuritas Indonesia, its affiliated companies, employees, and agents are held harmless from any responsibility and liability for claims, proceedings, action, losses, expenses, damages, or costs filed against or suffered by any person as a result of acting pursuant to the contents hereof. Neither is PT NH Korindo Sekuritas Indonesia, its affiliated companies, employees, nor agents are liable for errors, omissions, misstatements, negligence, inaccuracy contained herein.

All rights reserved by PT NH Korindo Sekuritas Indonesia



PT. NH Korindo Sekuritas Indonesia

Member of Indonesia Stock Exchange

Head Office :

Wisma Korindo 7th Floor
Jl. M.T. Haryono Kav. 62
Pancoran, Jakarta 12780
Indonesia
Telp: +62 21 7976202
Fax : +62 21 7976206

Branch Office BSD:

ITC BSD Blok R No.48
Jl. Pahlawan Seribu Serpong
Tangerang Selatan 15322
Indonesia
Telp : +62 21 5316 2049
Fax : +62 21 5316 1687

Branch Office Solo :

Jl. Ronggowarsito No. 8
Kota Surakarta
Jawa Tengah 57111
Indonesia
Telp: +62 271 664763
Fax : +62 271 661623

A Member of NH Investment & Securities Global Network

Seoul | New York | Hong Kong | Singapore | Shanghai | Beijing | Hanoi |
Jakarta