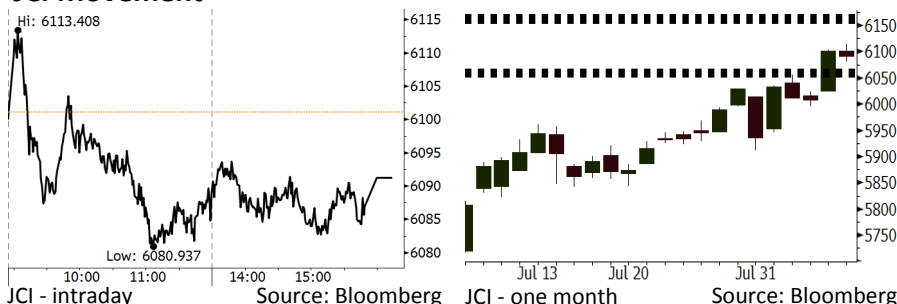


Morning Brief

Daily | Aug 08, 2018

JCI Movement



IHSG (Jakarta Composite Index)

August 07	6,091.25
Chg	-9.88pts (-0.16%)
Volume (bn shares)	90.89
Value (IDR tn)	7.86
Adv 155 Dec 223 Unc 233 Untr 107	

Foreign Transaction (IDR bn)	
Buy	2,556
Sell	2,451
Net Buy (Sell)	106

Top Buy	NB Val.	Top Sell	NS Val.
BBCA	255.9	TLKM	131.8
HOKI	49.5	BMRI	103.1
PTBA	49.4	BBNI	102.7
ADRO	35.3	LPPF	56.2
INKP	34.8	BDMN	18.8

LQ-45 Index		Top Gainers & Losers	
Gainers	%	Losers	%
MEDC	7.5%	LPPF	-8.1%
EXCL	7.0%	BKSL	-3.5%
PTBA	4.4%	MNCN	-2.8%
INCO	4.0%	UNVR	-2.6%
GGRM	2.2%	TLKM	-1.9%

Government Bond Yield & FX		
	Last	Chg.
Tenor: 10 year	7.77%	-0.03%
USDIDR	14,442	-0.25%
KRWIDR	12.87	-0.04%

Global Indexes			
Index	Last	Chg.	%
Dow Jones	25,628.91	126.73	0.50%
S&P 500	2,858.45	8.05	0.28%
Nasdaq	7,883.66	23.99	0.31%
FTSE 100	7,718.48	54.70	0.71%
CAC 40	5,521.31	44.13	0.81%
DAX	12,648.19	49.98	0.40%
Nikkei	22,662.74	155.42	0.69%
Hang Seng	28,248.88	429.32	1.54%
Shanghai	2,779.37	74.22	2.74%
KOSPI	2,300.16	13.66	0.60%
EIDO	24.61	0.07	0.29%

Commodities			
Commodity	Last	Chg.	%
Gold (USD /troy oz.)	1,211.0	3.3	0.28%
Crude Oil (USD /bbl)	69.17	0.16	0.23%
Coal Newcas(USD/ton)	106.35	0.40	0.38%
Gas (USD /mmbtu)	2.90	0.04	1.29%
Nickel LME (USD /MT)	13,850	165.0	1.21%
Tin LME (USD /MT)	19,575	50.0	0.26%
CPO (MYR/Ton)	2,235	29.0	1.31%

Indonesian Market Recap

IHSG ditutup melemah kemarin di tengah permintaan AS kepada WTO untuk mengenakan sanksi sebesar US\$350 juta terhadap Indonesia. **Top Losers: Agriculture (-0.86%), Finance (-0.75%), Infrastructure (-0.74%)**

Today's Outlook: Data Penjualan Ritel

Untuk hari ini kami mengestimasi IHSG bergerak menguat dengan **support range 6055-6063** dan **resistance range 6157-6167**. Pasar pada hari ini akan fokus pada rilis data penjualan ritel Juni. Pada Mei penjualan ritel melonjak 8,3% y-y yang merupakan pertumbuhan tertinggi sejak Desember 2016. Dengan adanya momen Idul Fitri yang jatuh pada Juni, penjualan ritel Juni masih dapat tumbuh tinggi. Kondisi ini akan memberikan kepercayaan pasar terhadap pemulihan konsumsi domestik.

Stocks Recommendation (details on the next page)

Trading Buy: RALS, ADRO, INDF

Global Market

United States

Bursa AS bergerak menguat kemarin. Investor melihat laporan kuartal II yang memuaskan mencerminkan fundamental emiten yang kuat.

Europe

Bursa Eropa ditutup naik kemarin dipimpin sektor *basic resources* dan otomotif. Investor mencermati perkembangan perang dagang dan laporan kuartalan.

Asia

Bursa Asia bergerak naik kemarin. Fokus investor mulai beralih dari isu perang dagang ke rilis laporan kuartalan.

Company News

- ADRO : Menargetkan 5.000 MW dalam 5 Tahun
- WSKT : Menunggu Pembayaran Rp4 Triliun
- DILD : Menunggu Persetujuan Penerbitan Obligasi
- BYAN : Merealisasikan Produksi 61,67% dari Target

Domestic & Global News

Cadangan Devisa Juli 2018 Terendah sejak Januari 2017
Lapangan Kerja Lampau Pengangguran

Indonesia Economic Data

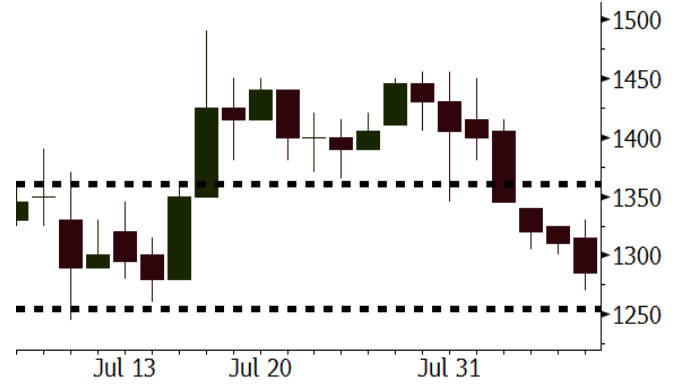
Monthly Indicator	Last	Prev.	Quarterly Indicator	Last	Prev.
BI 7 Day Rev Repo Rate	5.25%	5.25%	Real GDP	5.27%	5.06%
FX Reserve (USD bn)	119.84	122.90	Current Acc (USD bn)	(5.54)	(6.04)
Trd Balance (USD bn)	1.74	(1.52)	Govt. Spending Yoy	5.26%	2.73%
Exports Yoy	11.47%	12.47%	FDI (USD bn)	3.69	9.40
Imports Yoy	12.66%	28.17%	Business Confidence	106.28	112.39
Inflation Yoy	3.18%	3.12%	Cons. Confidence*	124.80	128.10

RALS Last = 1285

Analysis RALS masih memiliki valuasi yang menarik. Saat ini RALS diperdagangkan pada P/E 16,5x, lebih rendah dari rata-rata 2 tahun terakhir sebesar 18,7x serta lebih rendah dibandingkan dengan ACES dan MAPI dengan P/E 26,8x dan 24,6x.

Range 1255 - 1360

Action Trading Buy. Cut Loss If Below 1255



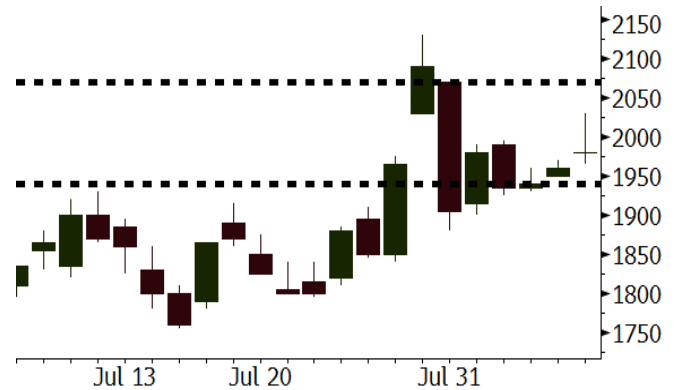
Source: Bloomberg

ADRO Last = 1980

Analysis Harga batu bara dunia terus melanjutkan penguatan. Hal ini dipicu oleh tingginya konsumsi batu bara oleh pembangkit listrik di tengah tekanan cuaca panas di Tiongkok.

Range 1940 - 2070

Action Trading Buy. Cut Loss If Below 1940



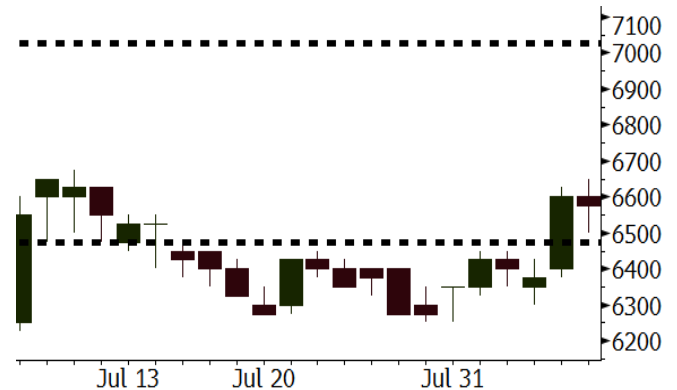
Source: Bloomberg

INDF Last = 6600

Analysis Terdapat divergensi antara pergerakan saham INDF dengan anak perusahaannya yaitu ICBP. Sejak Mei, saham ICBP mampu bergerak menguat di saat saham INDF mengalami penurunan. Dalam beberapa bulan ke depan saham INDF diperkirakan akan bergerak menguat seperti saham ICBP.

Range 6475 - 7025

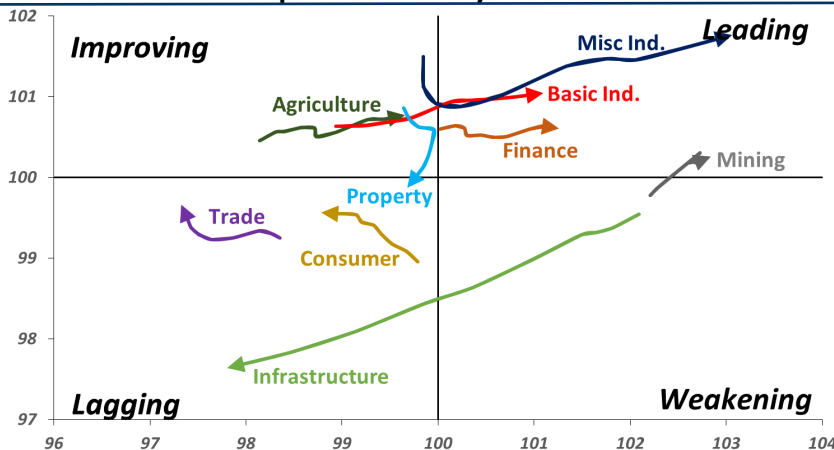
Action Trading buy. Cut Loss If Below 6475



Source: Bloomberg

Sector Rotation

Relative Rotation Graph - Last 10 Days



Source: Bloomberg

Relative Valuation

	Last Price	End of Last Year Price	Target Price*	Rating	Upside Potential (%)	1 Year Change (%)	Market Cap (IDR tn)	Price / EPS (TTM)	Price / BVPS	Return on Equity (%)	Dividend Yield TTM (%)	Sales Growth Yoy (%)	EPS Growth Yoy (%)	Adjusted Beta
JCI Index	6,091	6,356				4.8	6,888.4							
Finance						11.8	2,043.3							
BBCA	23,800	21,900	25,400	Hold	6.7	25.3	586.8	24.3x	4.3x	18.8	1.1	5.7	8.4	1.0
BBRI	3,350	3,640	3,510	Hold	4.8	12.0	413.2	13.5x	2.6x	19.6	3.2	#N/A	N/A	10.9
BMRI	7,200	8,000	10,300	Buy	43.1	7.3	336.0	14.4x	2.0x	14.5	2.8	(0.5)	28.7	1.3
BBNI	8,100	9,900	9,675	Buy	19.4	12.1	151.1	10.3x	1.5x	15.5	3.2	11.8	16.2	1.3
BBTN	2,660	3,570	3,790	Buy	42.5	(0.4)	28.2	8.8x	1.3x	15.1	2.1	14.3	11.7	1.7
BJTM	645	710	810	Buy	25.6	(5.8)	9.7	8.2x	1.2x	15.5	6.8	1.1	2.5	0.9
Consumer						3.3	1,396.1							
HMSP	3,950	4,730	4,575	Buy	15.8	12.9	459.5	36.1x	16.6x	46.0	2.7	5.5	1.9	1.4
GGRM	76,000	83,800	88,650	Buy	16.6	10.5	146.2	18.9x	3.3x	18.2	3.4	10.1	0.1	1.3
UNVR	43,550	55,900	44,200	Hold	1.5	(8.2)	332.3	48.1x	66.3x	139.4	2.1	(0.4)	(2.5)	1.1
ICBP	9,000	8,900	9,625	Hold	6.9	7.8	105.0	26.3x	5.4x	21.3	1.8	5.4	9.5	1.2
INDF	6,575	7,625	8,175	Buy	24.3	(21.7)	57.7	15.0x	1.8x	12.6	3.6	1.0	(12.5)	1.2
KLBF	1,300	1,690	1,730	Buy	33.1	(25.3)	60.9	25.4x	4.6x	18.9	1.9	3.1	(0.0)	1.2
KAEF	2,390	2,700	3,280	Buy	37.2	(21.9)	13.3	37.5x	5.3x	14.9	0.7	29.1	28.3	1.1
Infrastructure						(13.8)	726.76							
TLKM	3,580	4,399	4,600	Buy	28.5	(23.0)	360.9	18.9x	4.1x	22.1	4.7	0.5	(28.1)	0.8
EXCL	3,050	2,960	3,800	Buy	24.6	(13.4)	32.6	223.8x	1.5x	0.7	N/A	1.0	N/A	1.2
ISAT	3,480	4,800	6,750	Buy	94.0	(46.0)	18.9	41.4x	1.4x	3.3	2.1	(21.9)	N/A	0.9
JSMR	4,980	6,400	6,050	Buy	21.5	(9.0)	36.1	16.2x	2.3x	14.8	1.2	42.5	2.9	1.0
TBIG	5,550	6,425	6,050	Hold	9.0	(27.5)	25.1	10.9x	7.9x	92.7	3.0	8.4	16.1	0.6
INDY	3,630	3,060	5,000	Buy	37.7	327.1	18.9	3.5x	1.3x	46.6	3.0	263.6	166.7	0.8
Trade						(6.5)	740.7							
UNTR	35,975	35,400	42,350	Buy	17.7	23.2	134.2	14.2x	2.7x	20.6	2.5	32.3	60.0	1.0
AKRA	4,290	6,350	8,025	Buy	87.1	(36.4)	17.2	24.6x	2.1x	22.2	5.1	21.6	(34.8)	1.3
SCMA	2,080	2,480	2,700	Buy	29.8	(10.7)	30.4	22.7x	7.2x	32.5	3.6	2.6	0.7	1.0
MNCN	1,050	1,285	1,550	Buy	47.6	(34.0)	15.0	10.5x	1.4x	14.6	1.4	1.8	(9.2)	1.1
LPPF	6,250	10,000	11,250	Buy	80.0	(44.9)	18.2	9.5x	7.8x	93.0	7.3	3.1	0.4	1.1
ACES	1,380	1,155	1,575	Hold	14.1	27.2	23.7	26.8x	6.6x	26.3	1.7	22.6	30.0	0.9
RALS	1,285	1,200	1,400	Hold	8.9	34.6	9.1	16.5x	2.3x	14.6	3.1	0.9	31.8	0.8
MAPI	870	620	945	Hold	8.6	37.0	14.4	24.6x	3.2x	15.5	0.5	18.0	183.0	0.9
Property						(8.2)	392.0							
BSDE	1,335	1,700	1,850	Buy	38.6	(26.0)	25.7	7.7x	1.0x	13.8	N/A	(27.6)	(79.9)	1.4
PWON	560	685	625	Hold	11.6	(18.8)	27.0	12.8x	2.4x	20.5	1.1	14.4	25.4	1.2
CTRA	1,025	1,185	1,130	Hold	10.2	(6.8)	19.0	26.0x	1.4x	5.6	1.4	(0.8)	(49.0)	1.3
SMRA	770	945	1,050	Buy	36.4	(24.9)	11.1	33.3x	1.7x	5.2	0.6	(2.5)	(40.0)	1.4
WSKT	2,160	2,210	2,810	Buy	30.1	(5.3)	29.3	5.0x	1.8x	39.6	2.6	47.3	134.6	1.3
PTPP	2,030	2,640	3,850	Buy	89.7	(32.6)	12.6	9.3x	1.1x	12.5	2.3	17.0	(16.3)	1.3
WIKA	1,680	1,550	2,150	Buy	28.0	(15.8)	15.1	11.7x	1.2x	10.5	1.6	36.8	18.7	0.9
ADHI	1,690	1,885	2,160	Buy	27.8	(18.8)	6.0	10.6x	1.0x	10.1	1.7	39.7	282.5	1.0
Misc Ind.						(7.1)	377.0							
ASII	7,375	8,300	9,300	Buy	26.1	(7.8)	298.6	15.0x	2.3x	16.3	2.5	14.8	11.3	1.3
Basic Ind.						33.3	636.3							
INTP	15,200	21,950	21,575	Buy	41.9	(19.1)	56.0	42.6x	2.5x	5.7	4.6	(0.9)	(60.6)	1.4
SMGR	8,950	9,900	11,550	Buy	29.1	(15.0)	53.1	28.1x	1.8x	6.6	1.5	4.7	(10.9)	1.2
CPIN	4,790	3,000	4,200	Hold	(12.3)	69.9	78.5	23.0x	4.6x	21.3	1.2	2.7	59.1	1.0
JPFA	2,240	1,300	2,000	Hold	(10.7)	99.1	26.3	15.8x	2.9x	18.3	2.2	18.2	142.5	0.8
MAIN	1,300	740	780	Sell	(40.0)	41.3	2.9	20.2x	1.7x	4.1	2.9	13.5	350.0	1.1
KRAS	420	424	500	Buy	19.0	(27.0)	8.1	N/A	0.3x	(3.6)	N/A	34.7	72.4	1.1
TPIA	5,100	6,000	6,275	Buy	23.0	(1.4)	91.0	21.7x	3.6x	19.1	1.6	9.9	(36.3)	0.6
BRPT	1,830	2,260	2,420	Buy	32.2	1.4	32.6	22.5x	1.6x	8.9	1.3	9.8	(7.3)	1.0
Mining						44.4	481.5							
ADRO	1,980	1,860	2,500	Buy	26.3	5.9	63.3	9.5x	1.2x	13.6	5.5	5.1	(23.4)	1.0
PTBA	4,780	2,460	3,950	Sell	(17.4)	76.4	55.1	9.4x	4.0x	43.4	6.7	17.4	49.1	0.9
ITMG	28,950	20,700	32,400	Hold	11.9	43.7	32.7	8.7x	2.5x	29.2	10.8	2.8	0.0	1.1
INCO	4,390	2,890	3,550	Sell	(19.1)	79.9	43.6	77.9x	1.6x	1.9	N/A	28.3	N/A	1.1
ANTM	925	625	985	Hold	6.5	38.1	22.2	59.2x	1.2x	2.0	0.2	247.2	3550.0	1.1
TINS	860	775	1,240	Buy	44.2	6.8	6.4	12.9x	1.0x	8.3	2.7	(0.6)	(18.1)	1.0
ELSA	394	372	625	Buy	58.6	53.9	2.9	8.0x	0.9x	12.1	1.3	46.5	783.3	1.4
Agriculture						(12.4)	97.7							
AALI	12,275	13,150	14,800	Buy	20.6	(19.8)	23.6	13.5x	1.3x	9.7	3.8	8.9	(23.3)	0.6
LSIP	1,195	1,420	1,380	Buy	15.5	(16.4)	8.2	15.4x	1.0x	6.6	3.8	(28.5)	(47.6)	0.7

* Target Price for December 2018

Source: Bloomberg, NHKS Research

ADRO : Menargetkan 5.000 MW dalam 5 Tahun

PT Adaro Energy Tbk (ADRO) menargetkan kepemilikan pembangkit listrik dengan total kapasitas sebesar 5.000 MW dalam 5 tahun ke depan, baik di Indonesia maupun negara Asean. Kini, ADRO memiliki total kapasitas produksi sebesar 2.260 MW dan akan menambah kapasitas 2x100 MW dan 2x1.000 MW pada 2019 dan 2020. ADRO lebih memprioritaskan pembangkit tenaga uap sebagai bentuk integrasi bisnis. (Bisnis Indonesia)

DILD : Menunggu Persetujuan Penerbitan Obligasi

PT Intiland Development Tbk (DILD) tengah menunggu persetujuan dari pihak perbankan terkait rencananya untuk menerbitkan obligasi global senilai US\$250 juta. Rencana ini sebelumnya sudah disetujui pemegang saham melalui RUPS pada 20 April. Obligasi ini diproyeksikan akan diterbitkan dua tahun setelah RUPS lalu dan akan digunakan untuk keperluan *refinancing* utang serta modal kerja. (Kontan)

WSKT : Menunggu Pembayaran Rp4 Triliun

PT Waskita Karya Tbk (WSKT) tengah menunggu pembayaran sebesar Rp4 triliun terkait pembayaran kedua atas proyek LRT Palembang. Dengan ini, WSKT lebih memprioritaskan pencairan piutang daripada penerbitan instrumen baru seperti obligasi. Adapun hingga akhir 2018, WSKT diproyeksikan akan menerima total dana sebesar Rp19 triliun dari pembayaran proyek-proyeknya. (Kontan)

BYAN : Merealisasikan Produksi 61,67% dari Target

PT Bayan Resources Tbk (BYAN) mencatatkan produksi batu bara sebesar 14,8 juta ton (+78,31% y-y) pada semester I. Realisasi ini setara dengan 52,86%-61,67% dari target 2018 yang sebesar 24-28 juta ton. Kinerja ini ditopang oleh strategi mobilisasi peralatan tambahan serta cuaca yang kondusif, terutama di proyek Tabang, Kalimantan Timur. Dari penjualan 28 juta ton, BYAN memproyeksikan pendapatan sebesar US\$1,2-1,45 miliar. (Bisnis Indonesia)

Domestic & Global News

Cadangan Devisa Juli 2018 Terendah sejak Januari 2017

Bank Indonesia (BI) kembali merilis data terbaru cadangan devisa Indonesia. Per Juli 2018, cadangan devisa berada di posisi US\$118,3 miliar atau anjlok US\$1,5 miliar dibandingkan periode sebelumnya. Angka ini merupakan yang terendah sejak Januari 2017. Penurunan cadangan devisa tidak bisa dihindarkan. Pelemahan rupiah yang terjadi akibat kondisi ekonomi global, terutama ancaman kebijakan moneter The Fed yang agresif di 2018. (CNBC Indonesia)

Lapangan Kerja Lampaui Pengangguran

Perusahaan AS membukukan sedikit lebih banyak lapangan kerja pada Juni dibandingkan pada Mei, sehingga jumlah lapangan kerja yang tersedia lebih tinggi dari pada pengangguran selama 3 bulan berturut-turut. Departemen Tenaga Kerja AS menyatakan bahwa lapangan kerja meningkat sebesar 3.000 menjadi 6,66 juta. Jumlah lapangan kerja melampaui jumlah pencari kerja sebesar 6,56 Juta orang pada Juni. Para pengusaha optimis terhadap kondisi ekonomi dan peningkatan lapangan kerja yang mensinyalkan solidnya pertumbuhan ekonomi ke depan. Dari April hingga Juni, ekonomi bertumbuh 4,1% yang merupakan pertumbuhan tercepat selama 4 tahun. (CNBC)

Date	Country	Hour Jakarta	Event	Period	Actual	Consensus	Previous
Monday 06 - Aug	GER	13:00	Factory Orders MoM	Jun	-4.00%	-0.50%	2.60%
Tuesday 07 - Aug	CHN	Tentative	Foreign Reserves	Jul	\$3117.95b	\$3107.00b	\$3112.13b
	GER	13:00	Industrial Production SA MoM	Jun	-0.9%	-0.50%	2.60%
Wednesday 08 - Aug	CHN	Tentative	Trade Balance	Jul		\$38.90b	\$41.61b
	CHN	Tentative	Imports YoY	Jul		16.90%	14.10%
	CHN	Tentative	Exports YoY	Jul		10.00%	11.30%
	JPN	06:50	BoP Current Account Balance	Jun	¥1175.6	¥1222.2b	¥1938.3b
	USA	18:00	MBA Mortgage Applications	3-Aug		--	-2.60%
Thursday 09 - Aug	JPN	06:50	Core Machine Orders MoM	Jun		-1.00%	-3.70%
	CHN	08:30	PPI YoY	Jul		4.50%	4.70%
	CHN	08:30	CPI YoY	Jul		2.00%	1.90%
	USA	19:30	Initial Jobless Claims	4-Aug		220k	218k
	USA	19:30	PPI Final Demand MoM	Jul		0.20%	0.30%
Friday 10 - Aug	JPN	06:50	PPI YoY	Jul		2.90%	2.80%
	JPN	06:50	GDP SA QoQ	2Q P		0.30%	-0.20%
	JPN	06:50	GDP Annualized SA QoQ	2Q P		1.40%	-0.60%
	UK	15:30	Industrial Production MoM	Jun		0.30%	-0.40%
	UK	15:30	Manufacturing Production MoM	Jun		0.30%	0.40%
	UK	15:30	GDP QoQ	2Q P		0.40%	0.20%
	UK	15:30	GDP YoY	2Q P		1.30%	1.20%
	USA	19:30	CPI MoM	Jul		0.20%	0.10%
	USA	19:30	CPI YoY	Jul		2.90%	2.90%

Source: Bloomberg

Domestic Economic Calendar

Date	Hour Jakarta	Event	Period	Actual	Consensus	Prev.
Monday 06 - Aug	11:12	GDP QoQ	2Q	4.21%	4.07%	-0.42%
	11:12	GDP YoY	2Q	5.27%	5.12%	5.06%
	Tentative	Consumer Confidence Index	Jul	124.8	--	128.1
Tuesday 07 - Aug	Tentative	Net Foreign Assets IDR	Jul	1667.4t	--	1688.3t
	Tentative	Foreign Reserves	Jul	\$118.31b	--	\$119.80b
Friday 10 - Aug	Tentative	BoP Current Account Balance	2Q		--	-\$5542m

Source: Bloomberg

DISCLAIMER

This report and any electronic access hereto are restricted and intended only for the clients and related entities of PT NH Korindo Sekuritas Indonesia. This report is only for information and recipient use. It is not reproduced, copied, or made available for others. Under no circumstances is it considered as a selling offer or solicitation of securities buying. Any recommendation contained herein may not suitable for all investors. Although the information hereof is obtained from reliable sources, its accuracy and completeness cannot be guaranteed. PT NH Korindo Sekuritas Indonesia, its affiliated companies, employees, and agents are held harmless from any responsibility and liability for claims, proceedings, action, losses, expenses, damages, or costs filed against or suffered by any person as a result of acting pursuant to the contents hereof. Neither is PT NH Korindo Sekuritas Indonesia, its affiliated companies, employees, nor agents are liable for errors, omissions, misstatements, negligence, inaccuracy contained herein.

All rights reserved by PT NH Korindo Sekuritas Indonesia



PT. NH Korindo Sekuritas Indonesia

Member of Indonesia Stock Exchange

Head Office :

Wisma Korindo 7th Floor
Jl. M.T. Haryono Kav. 62
Pancoran, Jakarta 12780
Indonesia
Telp: +62 21 7976202
Fax : +62 21 7976206

Branch Office BSD:

ITC BSD Blok R No.48
Jl. Pahlawan Seribu Serpong
Tangerang Selatan 15322
Indonesia
Telp : +62 21 5316 2049
Fax : +62 21 5316 1687

Branch Office Solo :

Jl. Ronggowarsito No. 8
Kota Surakarta
Jawa Tengah 57111
Indonesia
Telp: +62 271 664763
Fax : +62 271 661623

A Member of NH Investment & Securities Global Network

Seoul | New York | Hong Kong | Singapore | Shanghai | Beijing | Hanoi |
Jakarta