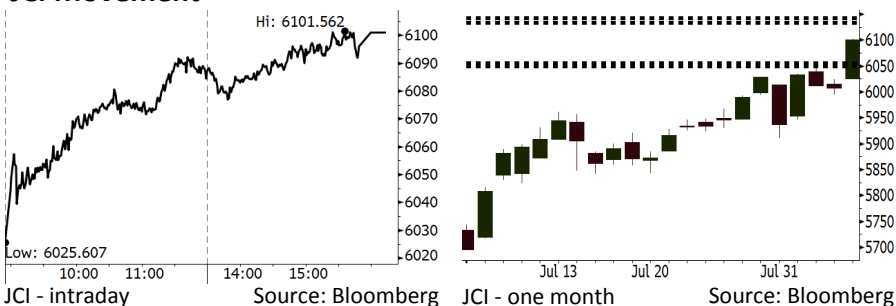


Morning Brief

Daily | Aug 07, 2018

JCI Movement



IHSG (Jakarta Composite Index)

August 06	6,101.13
Chg	+93.59pts (+1.56%)
Volume (bn shares)	94.61
Value (IDR tn)	8.25
Adv 223 Dec 169 Unc 218 Untr 104	

Foreign Transaction (IDR bn)	
Buy	2,612
Sell	2,252
Net Buy (Sell)	360

Top Buy	NB Val.	Top Sell	NS Val.
BBCA	192.0	BMRI	40.9
BBTN	84.1	SMGR	37.7
TLKM	63.7	ASII	35.1
PTBA	58.3	PTPP	32.0
BBNI	35.7	LPPF	23.5

LQ-45 Index		Top Gainers & Losers	
Gainers	%	Losers	%
BKSL	10.0%	LPPF	-4.2%
BBTN	8.6%	TPIA	-2.9%
TLKM	5.5%	SSMS	-1.5%
WIKA	5.1%	ITMG	-1.0%
WSKT	4.8%	GGRM	-0.8%

Government Bond Yield & FX			
	Last	Chg.	
Tenor: 10 year	7.80%	-0.03%	
USDIDR	14,478	-0.14%	
KRWIDR	12.87	0.12%	

Global Indexes			
Index	Last	Chg.	%
Dow Jones	25,502.18	39.60	0.16%
S&P 500	2,850.40	10.05	0.35%
Nasdaq	7,859.68	47.66	0.61%
FTSE 100	7,663.78	4.68	0.06%
CAC 40	5,477.18	(1.80)	-0.03%
DAX	12,598.21	(17.55)	-0.14%
Nikkei	22,507.32	(17.86)	-0.08%
Hang Seng	27,819.56	143.24	0.52%
Shanghai	2,705.16	(35.29)	-1.29%
KOSPI	2,286.50	(1.18)	-0.05%
EIDO	24.54	0.38	1.57%

Commodities			
Commodity	Last	Chg.	%
Gold (USD /troy oz.)	1,207.6	(7.3)	-0.60%
Crude Oil (USD /bbl)	69.01	0.52	0.76%
Coal Newcas(USD/ton)	103.25	(0.30)	-0.29%
Gas (USD /mmbtu)	2.86	0.01	0.25%
Nickel LME (USD /MT)	13,685	135.0	1.00%
Tin LME (USD /MT)	19,525	(75.0)	-0.38%
CPO (MYR/Ton)	2,206	10.0	0.46%

Indonesian Market Recap

IHSG bergerak menguat kemarin ditopang oleh rilis data pertumbuhan ekonomi 2Q18 yang di atas ekspektasi. **Top Gainers: Misc. Industry (+3.55%), Infrastructure (+3.49%), Finance (+1.73%)**

Today's Outlook: Rilis Cadangan Devisa

Untuk hari ini kami mengestimasi IHSG bergerak sedikit melemah dengan **support range 6050-6055 dan resistance range 6134-6143**. Pasar pada hari ini akan fokus pada rilis pertumbuhan cadangan devisa Juli. Dalam 5 bulan sebelumnya, cadangan devisa selalu konsisten turun hingga mencapai posisi USD119,8 miliar pada Juni. Dengan aktifitas intervensi pasar keuangan dan obligasi demi menstabilkan Rupiah, pasar tentu cemas menantikan apakah penurunan cadangan devisa sudah terhenti pada Juli.

Stocks Recommendation (details on the next page)

Trading Buy: BSDE, SCMA, INDF

Global Market

United States

Bursa AS ditutup naik kemarin yang masih ditopang oleh sektor teknologi serta rilis laporan kuartalan yang melebihi ekspektasi.

Europe

Bursa Eropa bergerak variatif kemarin. Investor masih mencermati perkembangan hubungan AS-Tiongkok.

Asia

Bursa Asia ditutup variatif kemarin terkait dengan ancaman Tiongkok untuk memberlakukan tarif terhadap produk impor AS.

Company News

- TINS : Optimis Produksi 2018 Melebihi 32.000 Ton
- TOTL : Terdampak dari Lesunya Sektor Properti
- MDKA : Mencatatkan Penjualan US\$37,27 Juta
- MAGP : Menganggarkan Capex Rp200 Miliar

Domestic & Global News

- Ekonomi Tumbuh 5,27% di Kuartal II
- Kebijakan PBOC Belum Mampu Menahan Pelemahan Yuan

Indonesia Economic Data

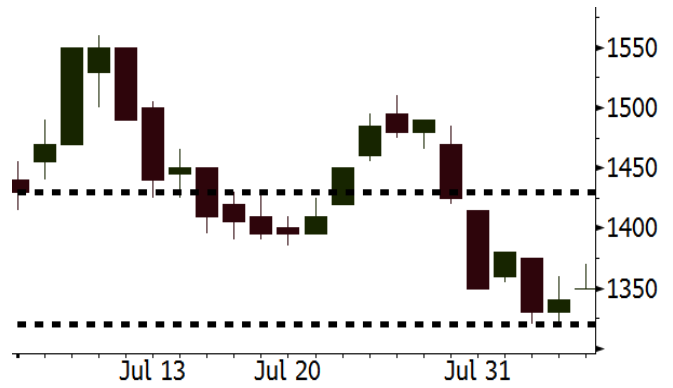
Monthly Indicator	Last	Prev.	Quarterly Indicator	Last	Prev.
BI 7 Day Rev Repo Rate	5.25%	5.25%	Real GDP	5.27%	5.06%
FX Reserve (USD bn)	119.84	122.90	Current Acc (USD bn)	(5.54)	(6.04)
Trd Balance (USD bn)	1.74	(1.52)	Govt. Spending Yoy	5.26%	2.73%
Exports Yoy	11.47%	12.47%	FDI (USD bn)	3.69	9.40
Imports Yoy	12.66%	28.17%	Business Confidence	106.28	112.39
Inflation Yoy	3.18%	3.12%	Cons. Confidence*	128.10	125.10

BSDE Last = 1350

Analysis Penurunan tajam saham BSDE dalam 2 bulan terakhir telah membuat valuasinya atraktif. Saat ini BSDE diperdagangkan pada P/B 1,0x, di bawah rata-rata 5 tahun sebesar 2,0x.

Range 1320 - 1430

Action Trading Buy. Cut Loss If Below 1320



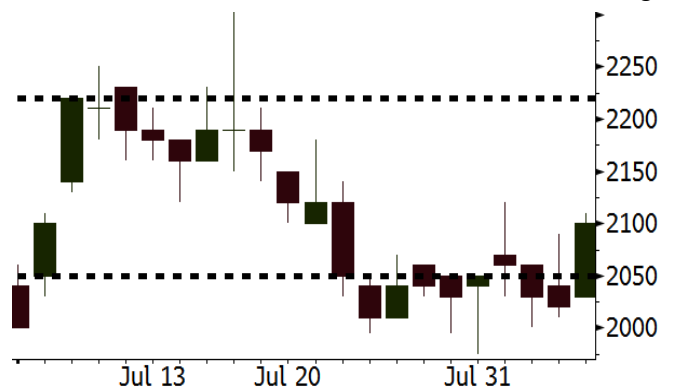
Source: Bloomberg

SCMA Last = 2100

Analysis Tanda *rebound* pada saham SCMA mulai terlihat. Dalam 5 hari perdagangan terakhir volume transaksi mulai meningkat. Valuasi SCMA saat ini juga sudah atraktif dengan P/E sebesar 23,0x, jauh dibawah rata-rata 5 tahun sebesar 29,5x.

Range 2050 - 2220

Action Trading Buy. Cut Loss If Below 2050



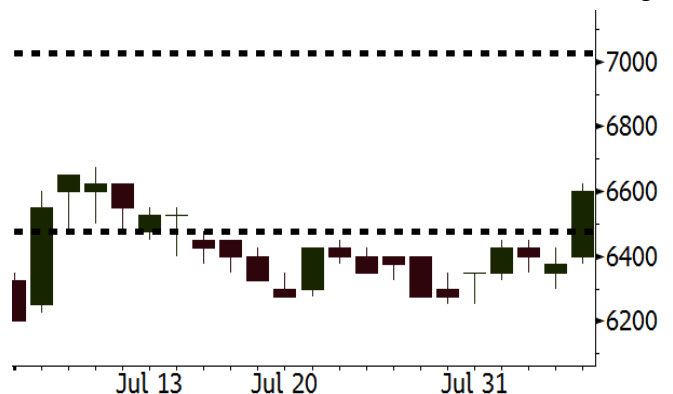
Source: Bloomberg

INDF Last = 6600

Analysis Terdapat divergensi antara pergerakan saham INDF dengan anak perusahaannya yaitu ICBP. Sejak Mei, saham ICBP mampu bergerak menguat di saat saham INDF mengalami penurunan. Dalam beberapa bulan ke depan saham INDF diperkirakan akan bergerak menguat seperti saham ICBP.

Range 6475 - 7025

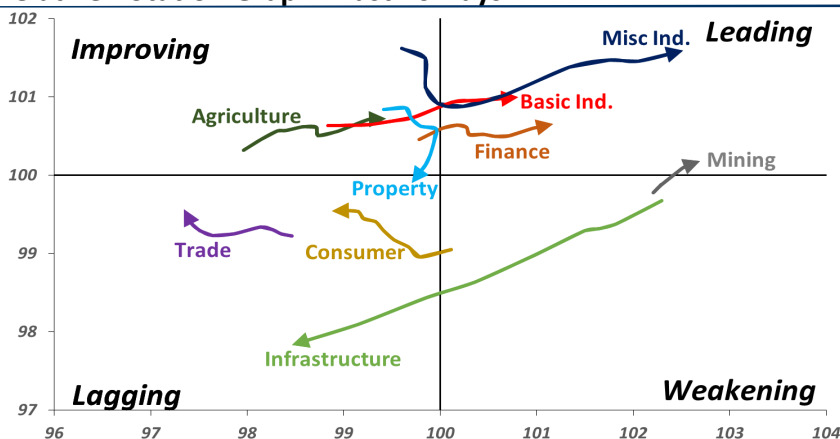
Action Trading buy. Cut Loss If Below 6475



Source: Bloomberg

Sector Rotation

Relative Rotation Graph - Last 10 Days



Source: Bloomberg

Relative Valuation

	Last Price	End of Last Year Price	Target Price*	Rating	Upside Potential (%)	1 Year Change (%)	Market Cap (IDR tn)	Price / EPS (TTM)	Price / BVPS	Return on Equity (%)	Dividend Yield TTM (%)	Sales Growth Yoy (%)	EPS Growth Yoy (%)	Adjusted Beta
JCI Index	6,101	6,356				6.1	6,900.7							
Finance						14.2	2,023.7							
BBCA	23,800	21,900	25,400	Hold	6.7	27.8	586.8	24.3x	4.3x	18.8	1.1	5.7	8.4	1.0
BBRI	3,410	3,640	3,510	Hold	2.9	14.4	420.6	13.7x	2.6x	19.6	3.1	#N/A	N/A	1.4
BMRI	7,300	8,000	10,300	Buy	41.1	10.8	340.7	14.6x	2.0x	14.5	2.7	(0.5)	28.7	1.3
BBNI	8,200	9,900	9,675	Buy	18.0	14.3	152.9	10.5x	1.6x	15.5	3.1	11.8	16.2	1.3
BBTN	2,660	3,570	3,790	Buy	42.5	1.1	28.2	8.8x	1.3x	15.1	2.1	14.3	11.7	1.7
BJTM	645	710	810	Buy	25.6	(3.0)	9.7	8.2x	1.2x	15.5	6.8	1.1	2.5	0.9
Consumer						4.9	1,379.3							
HMSP	3,920	4,730	4,575	Buy	16.7	15.3	456.0	35.8x	16.4x	46.0	2.7	5.5	1.9	1.4
GGRM	74,375	83,800	88,650	Buy	19.2	7.0	143.1	18.5x	3.2x	18.2	3.5	10.1	0.1	1.3
UNVR	44,725	55,900	44,200	Hold	(1.2)	(5.0)	341.3	49.4x	68.1x	139.4	2.0	(0.4)	(2.5)	1.1
ICBP	9,000	8,900	9,625	Hold	6.9	8.8	105.0	26.3x	5.4x	21.3	1.8	5.4	9.5	1.2
INDF	6,600	7,625	8,175	Buy	23.9	(19.5)	58.0	15.1x	1.9x	12.6	3.6	1.0	(12.5)	1.2
KLBF	1,300	1,690	1,730	Buy	33.1	(23.3)	60.9	25.4x	4.6x	18.9	1.9	3.1	(0.0)	1.2
KAEF	2,320	2,700	3,280	Buy	41.4	(23.9)	12.9	36.4x	5.1x	14.0	0.8	29.1	28.3	1.1
Infrastructure						(11.9)	732.14							
TLKM	3,650	4,399	4,600	Buy	26.0	(21.1)	367.9	19.3x	4.2x	22.1	4.6	0.5	(28.1)	0.8
EXCL	2,850	2,960	3,800	Buy	33.3	(15.9)	30.5	209.1x	1.4x	0.7	N/A	1.0	N/A	1.2
ISAT	3,490	4,800	6,750	Buy	93.4	(43.7)	19.0	41.6x	1.4x	3.3	2.1	(21.9)	N/A	0.9
JSMR	4,960	6,400	6,050	Buy	22.0	(7.3)	36.0	16.1x	2.3x	14.8	1.2	42.5	2.9	1.0
TBIG	5,500	6,425	6,050	Hold	10.0	(14.7)	24.9	10.8x	7.8x	92.7	3.1	8.4	16.1	0.6
INDY	3,660	3,060	5,000	Buy	36.6	323.1	19.1	3.5x	1.3x	46.6	2.9	263.6	166.7	0.8
Trade						(5.8)	741.6							
UNTR	35,800	35,400	42,350	Buy	18.3	24.7	133.5	14.1x	2.7x	20.6	2.5	32.3	60.0	1.0
AKRA	4,250	6,350	8,025	Buy	88.8	(35.6)	17.1	24.3x	2.0x	22.2	5.2	21.6	(34.8)	1.3
SCMA	2,100	2,480	2,700	Buy	28.6	(8.7)	30.7	23.0x	7.3x	32.5	3.6	2.6	0.7	1.0
MNCN	1,080	1,285	1,550	Buy	43.5	(32.1)	15.4	10.8x	1.5x	14.6	1.4	1.8	(9.2)	1.1
LPPF	6,800	10,000	11,250	Buy	65.4	(39.3)	19.8	10.4x	8.5x	93.0	6.7	3.1	0.4	1.1
ACES	1,385	1,155	1,575	Hold	13.7	28.8	23.8	26.9x	6.7x	26.3	1.6	22.6	30.0	0.9
RALS	1,310	1,200	1,400	Hold	6.9	37.9	9.3	16.8x	2.4x	14.6	3.1	0.9	31.8	0.8
MAPI	875	620	945	Hold	8.0	39.4	14.5	24.8x	3.2x	15.5	0.5	18.0	183.0	0.9
Property						(7.9)	383.7							
BSDE	1,350	1,700	1,850	Buy	37.0	(23.5)	26.0	7.8x	1.0x	13.8	N/A	(27.6)	(79.9)	1.4
PWON	545	685	625	Hold	14.7	(21.0)	26.2	12.5x	2.4x	20.5	1.1	14.4	25.4	1.2
CTRA	1,005	1,185	1,130	Hold	12.4	(4.7)	18.7	25.5x	1.4x	5.6	1.4	(0.8)	(49.0)	1.3
SMRA	770	945	1,050	Buy	36.4	(23.4)	11.1	33.3x	1.7x	5.2	0.6	(2.5)	(40.0)	1.4
WSKT	2,180	2,210	2,810	Buy	28.9	(3.1)	29.6	5.1x	1.8x	39.6	2.6	47.3	134.6	1.3
PTPP	2,010	2,640	3,850	Buy	91.5	(32.8)	12.5	9.2x	1.1x	12.5	2.3	17.0	(16.3)	1.3
WIKA	1,650	1,550	2,150	Buy	30.3	(16.7)	14.8	11.5x	1.1x	10.5	1.6	36.8	18.7	0.9
ADHI	1,665	1,885	2,160	Buy	29.7	(19.2)	5.9	10.4x	1.0x	10.1	1.7	39.7	282.5	1.0
Misc Ind.						(5.8)	379.0							
ASII	7,425	8,300	9,300	Buy	25.3	(6.0)	300.6	15.1x	2.4x	16.3	2.5	14.8	11.3	1.3
Basic Ind.						32.4	628.2							
INTP	15,200	21,950	21,575	Buy	41.9	(16.8)	56.0	42.6x	2.5x	5.7	4.6	(0.9)	(60.6)	1.4
SMGR	9,000	9,900	11,550	Buy	28.3	(14.9)	53.4	28.2x	1.8x	6.6	1.5	4.7	(10.9)	1.2
CPIN	4,650	3,000	4,200	Hold	(9.7)	66.7	76.3	22.4x	4.4x	21.3	1.2	2.7	59.1	1.0
JPFA	2,020	1,300	2,000	Hold	(1.0)	77.2	23.7	14.3x	2.6x	18.3	2.5	18.2	142.5	0.8
MAIN	1,080	740	780	Sell	(27.8)	18.0	2.4	16.8x	1.4x	4.1	3.5	13.5	350.0	1.1
KRAS	424	424	500	Buy	17.9	(25.0)	8.2	N/A	0.3x	(3.6)	N/A	34.7	72.4	1.1
TPIA	5,025	6,000	6,275	Buy	24.9	(2.2)	89.6	21.4x	3.6x	19.1	1.6	9.9	(36.3)	0.6
BRPT	1,815	2,260	2,420	Buy	33.3	0.3	32.3	22.2x	1.6x	8.9	1.3	9.8	(7.3)	1.0
Mining						41.8	474.9							
ADRO	1,960	1,860	2,500	Buy	27.6	5.9	62.7	9.4x	1.2x	13.6	5.5	5.1	(23.4)	1.0
PTBA	4,580	2,460	3,950	Hold	(13.8)	66.5	52.8	9.1x	3.8x	43.4	7.0	17.4	49.1	0.9
ITMG	28,700	20,700	32,400	Hold	12.9	39.3	32.4	8.6x	2.5x	29.2	10.9	2.8	0.0	1.1
INCO	4,220	2,890	3,550	Sell	(15.9)	78.1	41.9	74.6x	1.6x	1.9	N/A	28.3	N/A	1.1
ANTM	935	625	985	Hold	5.3	43.8	22.5	59.8x	1.2x	2.0	0.2	247.2	3550.0	1.1
TINS	865	775	1,240	Buy	43.4	6.1	6.4	13.0x	1.1x	8.3	2.7	(0.6)	(18.1)	1.0
ELSA	394	372	625	Buy	58.6	60.2	2.9	8.0x	0.9x	12.1	1.3	46.5	783.3	1.4
Agriculture						(11.0)	98.6							
AALI	12,400	13,150	14,800	Buy	19.4	(17.6)	23.9	13.6x	1.3x	9.7	3.8	8.9	(23.3)	0.6
LSIP	1,210	1,420	1,380	Hold	14.0	(12.0)	8.3	15.6x	1.0x	6.6	3.7	(28.5)	(47.6)	0.7

* Target Price for December 2018

Source: Bloomberg, NHKS Research

TINS : Optimis Produksi 2018 Melebihi 32.000 Ton

PT Timah Tbk (TINS) optimis bahwa produksi timah di 2018 akan lebih dari 32.000 ton. Adapun produksi di 2H18 diproyeksikan akan lebih baik dari 1H18 akibat kondisi cuaca yang kondusif. Selain itu, TINS juga akan menggunakan alat *Borehole Mining* (BHM) di dalam Tambang Kecil Terintegrasi (TKT) untuk mengurangi aktivitas penambangan liar, terutama di Bangka Belitung. (Bisnis Indonesia)

MDKA : Mencatatkan Penjualan US\$37,27 Juta

PT Merdeka Copper Gold Tbk (MDKA) mencatatkan penjualan sebesar US\$37,27 juta yang terdiri dari 28.258 ons emas serta 19.290 ons perak pada semester I. Secara kuartalan, kinerja beban keseluruhan kuartal II pun tercatat turun menjadi US\$32,59 juta. Pada semester I, sebagian besar dari alokasi belanja modal digunakan untuk peningkatan kemampuan pompa, relokasi perbengkelan serta peningkatan kapasitas kamp. (Kontan)

TOTL : Terdampak dari Lesunya Sektor Properti

PT Total Bangun Persada Tbk (TOTL) menyatakan bahwa lemahnya sektor properti dalam negeri berdampak pada kinerja pendapatan, laba bersih serta perolehan kontrak baru di semester I. Adapun pada semester I, TOTL hanya mencatatkan perolehan kontrak baru sebesar 21,9% dari target 2018. Hingga akhir 2018, TOTL hanya memasang target pertumbuhan konservatif dan terus fokus membidik gedung premium swasta. (Bisnis Indonesia)

MAGP : Menganggarkan Capex Rp200 Miliar

PT Multi Agro Gemilang Plantation Tbk (MAGP) menganggarkan dana belanja modal sebesar Rp200 miliar untuk keperluan ekspansi. Dana tersebut akan digunakan untuk keperluan rehabilitasi tanaman serta perbaikan infrastruktur. Adapun pada 2017, MAGP tidak menganggarkan belanja modal terkait dengan belum stabilnya kondisi keuangan. Ke depannya, MAGP akan mencari penyertaan modal melalui investor strategis. (Kontan)

Domestic & Global News

Ekonomi Tumbuh 5,27% di Kuartal II

Badan Pusat Statistik (BPS) mencatat pertumbuhan ekonomi pada kuartal II 2018 sebesar 5,27% yoy, dengan pertumbuhan kuartalan 4,21% qoq. Angka itu lebih tinggi dari kuartal pertama 2018 yang sebesar 5,06% yoy. Angka ini juga lebih tinggi dari proyeksi Bank Indonesia (BI) dan proyeksi pemerintah yang masing-masing sebesar 5,15% dan 5,2% yoy. Kepala BPS Suhariyanto mengatakan, di kuartal kedua tahun ini, seluruh lapangan usaha tumbuh positif salah satunya industri pengolahan yang tumbuh 3,97% yoy atau lebih tinggi dibanding kuartal II 2017 yang 3,5% yoy. (Kontan)

Kebijakan PBOC Belum Mampu Menahan Pelemahan Yuan

Upaya Bank Sentral China membendung pelemahan nilai tukar yuan belum membuahkan hasil. Senin (6/8), kurs yuan di pasar *onshore* tergelincir 0,17% ke level 6,84 per dollar AS. The People's Bank of China (PBOC) pada Jumat pekan lalu kembali memberlakukan persyaratan cadangan 20% pada perdagangan beberapa kontrak valuta asing. Tujuannya untuk menahan pelemahan yuan. (Kontan)

Global Economic Calendar

Date	Country	Hour Jakarta	Event	Period	Actual	Consensus	Previous
Monday 06 - Aug	GER	13:00	Factory Orders MoM	Jun	-4.00%	-0.50%	2.60%
Tuesday 07 - Aug	CHN	Tentative	Foreign Reserves	Jul		\$3107.00b	\$3112.13b
	GER	13:00	Industrial Production SA MoM	Jun		-0.50%	2.60%
Wednesday 08 - Aug	CHN	Tentative	Trade Balance	Jul		\$38.90b	\$41.61b
	CHN	Tentative	Imports YoY	Jul		16.90%	14.10%
	CHN	Tentative	Exports YoY	Jul		10.00%	11.30%
	JPN	06:50	BoP Current Account Balance	Jun		¥1222.2b	¥1938.3b
	USA	18:00	MBA Mortgage Applications	3-Aug		--	-2.60%
Thursday 09 - Aug	JPN	06:50	Core Machine Orders MoM	Jun		-1.00%	-3.70%
	CHN	08:30	PPI YoY	Jul		4.50%	4.70%
	CHN	08:30	CPI YoY	Jul		2.00%	1.90%
	USA	19:30	Initial Jobless Claims	4-Aug		220k	218k
	USA	19:30	PPI Final Demand MoM	Jul		0.20%	0.30%
Friday 10 - Aug	JPN	06:50	PPI YoY	Jul		2.90%	2.80%
	JPN	06:50	GDP SA QoQ	2Q P		0.30%	-0.20%
	JPN	06:50	GDP Annualized SA QoQ	2Q P		1.40%	-0.60%
	UK	15:30	Industrial Production MoM	Jun		0.30%	-0.40%
	UK	15:30	Manufacturing Production MoM	Jun		0.30%	0.40%
	UK	15:30	GDP QoQ	2Q P		0.40%	0.20%
	UK	15:30	GDP YoY	2Q P		1.30%	1.20%
	USA	19:30	CPI MoM	Jul		0.20%	0.10%
	USA	19:30	CPI YoY	Jul		2.90%	2.90%

Source: Bloomberg

Domestic Economic Calendar

Date	Hour Jakarta	Event	Period	Actual	Consensus	Prev.
Monday 06 - Aug	11:12	GDP QoQ	2Q	4.21%	4.07%	-0.42%
	11:12	GDP YoY	2Q	5.27%	5.12%	5.06%
	Tentative	Consumer Confidence Index	Jul	124.8	--	128.1
Tuesday 07 - Aug	Tentative	Net Foreign Assets IDR	Jul		--	1688.3t
	Tentative	Foreign Reserves	Jul		--	\$119.80b
Friday 10 - Aug	Tentative	BoP Current Account Balance	2Q		--	-\$5542m

Source: Bloomberg

DISCLAIMER

This report and any electronic access hereto are restricted and intended only for the clients and related entities of PT NH Korindo Sekuritas Indonesia. This report is only for information and recipient use. It is not reproduced, copied, or made available for others. Under no circumstances is it considered as a selling offer or solicitation of securities buying. Any recommendation contained herein may not suitable for all investors. Although the information hereof is obtained from reliable sources, its accuracy and completeness cannot be guaranteed. PT NH Korindo Sekuritas Indonesia, its affiliated companies, employees, and agents are held harmless from any responsibility and liability for claims, proceedings, action, losses, expenses, damages, or costs filed against or suffered by any person as a result of acting pursuant to the contents hereof. Neither is PT NH Korindo Sekuritas Indonesia, its affiliated companies, employees, nor agents are liable for errors, omissions, misstatements, negligence, inaccuracy contained herein.

All rights reserved by PT NH Korindo Sekuritas Indonesia



PT. NH Korindo Sekuritas Indonesia

Member of Indonesia Stock Exchange

Head Office :

Wisma Korindo 7th Floor
Jl. M.T. Haryono Kav. 62
Pancoran, Jakarta 12780
Indonesia
Telp: +62 21 7976202
Fax : +62 21 7976206

Branch Office BSD:

ITC BSD Blok R No.48
Jl. Pahlawan Seribu Serpong
Tangerang Selatan 15322
Indonesia
Telp : +62 21 5316 2049
Fax : +62 21 5316 1687

Branch Office Solo :

Jl. Ronggowarsito No. 8
Kota Surakarta
Jawa Tengah 57111
Indonesia
Telp: +62 271 664763
Fax : +62 271 661623

A Member of NH Investment & Securities Global Network

Seoul | New York | Hong Kong | Singapore | Shanghai | Beijing | Hanoi |
Jakarta