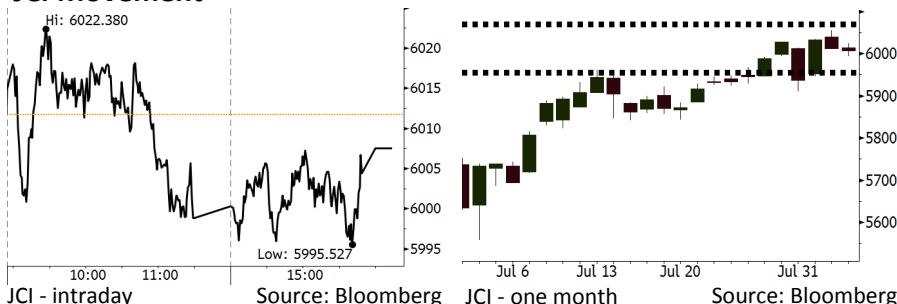


Morning Brief

Daily | Aug 06, 2018

JCI Movement



IHSG (Jakarta Composite Index)

August 03	6,007.54
Chg	-4.19pts (-0.07%)
Volume (bn shares)	106.07
Value (IDR tn)	22.76

Adv 152 Dec 214 Unc 244 Untr 129

Foreign Transaction (IDR bn)	
Buy	18,310
Sell	18,447
Net Buy (Sell)	138

Top Buy	NB Val.	Top Sell	NS Val.
BBRI	93.3	TLKM	136.7
BBCA	35.7	ASII	45.8
PTBA	32.9	UNTR	37.1
BBNI	22.7	BBTN	15.5
ADRO	20.9	PTPP	14.9

LQ-45 Index

Top Gainers & Losers			
Gainers	%	Losers	%
SMGR	4.1%	INCO	-5.0%
SSMS	3.2%	LPPF	-4.1%
JSMR	2.9%	INKP	-2.9%
BBRI	2.5%	ASII	-2.4%
BMRI	2.1%	WSBP	-2.4%

Government Bond Yield & FX

	Last	Chg.
Tenor: 10 year	7.83%	0.05%
USDIDR	14,498	0.14%
KRWIDR	12.86	0.23%

Global Indexes

Index	Last	Chg.	%
Dow Jones	25,462.58	136.42	0.54%
S&P 500	2,840.35	13.13	0.46%
Nasdaq	7,812.02	9.33	0.12%
FTSE 100	7,659.10	83.17	1.10%
CAC 40	5,478.98	18.00	0.33%
DAX	12,615.76	69.43	0.55%
Nikkei	22,525.18	12.65	0.06%
Hang Seng	27,676.32	(38.24)	-0.14%
Shanghai	2,740.44	(27.58)	-1.00%
KOSPI	2,287.68	17.48	0.77%
EIDO	24.16	0.10	0.42%

Commodities

Commodity	Last	Chg.	%
Gold (USD /troy oz.)	1,214.9	7.1	0.59%
Crude Oil (USD /bbl)	68.49	(0.47)	-0.68%
Coal Newcas(USD/ton)	106.30	0.50	0.47%
Gas (USD /mmbtu)	2.85	0.04	1.31%
Nickel LME (USD /MT)	13,550	220.0	1.65%
Tin LME (USD /MT)	19,600	(5.0)	-0.03%
CPO (MYR/Ton)	2,196	5.0	0.23%

Indonesian Market Recap

IHSG ditutup melemah pada Jumat lalu di tengah pelemahan nilai tukar rupiah. Investor mengkhawatirkan perkembangan keluarnya Inggris dari Uni Eropa. **Top Losers: Misc. Industry (-1.90%), Infrastructure (-0.82%), Mining (-0.80%)**

Today's Outlook: Ekspektasi Akselerasi PDB

Untuk hari ini kami mengestimasi IHSG bergerak menguat dengan **support range 5953-5957** dan **resistance range 6067-6073**. Pasar pada hari ini akan fokus pada rilis pertumbuhan PDB Indonesia 2Q18. Pemerintah memperkirakan pertumbuhan PDB 2Q18 akan mencapai posisi di atas 5,2%. Ekspektasi ini didorong oleh membaiknya konsumsi domestik terutama pada periode Ramadhan dan Idul Fitri. Selain itu, rilis indeks keyakinan konsumen akan menjadi perhatian pasar. Pada Juni, indeks ini mencapai posisi tertinggi 128,1.

Stocks Recommendation (details on the next page)

Trading Buy: BBTN, TLKM, PTPP

Global Market

United States

Bursa AS bergerak naik Jumat kemarin ditopang oleh sektor teknologi terkait laporan kuartalannya yang cemerlang.

Europe

Bursa Eropa ditutup naik Jumat lalu. Investor mencerna laporan kuartalan yang melebihi ekspektasi.

Asia

Bursa Asia bergerak variatif pada Jumat lalu di tengah penguatan dolar AS. Investor berhati-hati pada meningkatnya tensi dagang AS-Tiongkok.

Company News

ELSA	: Mencatatkan Pertumbuhan Pendapatan 46,23%
WIKA	: Merevisi Naik Beberapa Target di 2018
HEAL	: Pendapatan Bersih Meningkatkan Sebesar 18,3%
ZINC	: Memproyeksikan Penjualan Seng Tumbuh 40%

Domestic & Global News

Indonesia Proyeksikan Pertumbuhan Ekonomi 5.2%-5.3% pada Kuartal Dua
Tiongkok Siapkan Tarif Impor Sebesar 60 Miliar atas Produk AS

Indonesia Economic Data

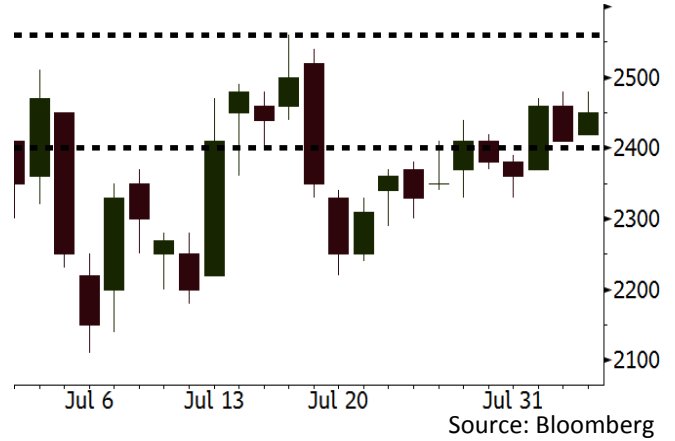
Monthly Indicator	Last	Prev.	Quarterly Indicator	Last	Prev.
BI 7 Day Rev Repo Rate	5.25%	5.25%	Real GDP	5.06%	5.19%
FX Reserve (USD bn)	119.84	122.90	Current Acc (USD bn)	(5.54)	(6.04)
Trd Balance (USD bn)	1.74	(1.52)	Govt. Spending Yoy	2.73%	3.81%
Exports Yoy	11.47%	12.47%	FDI (USD bn)	3.69	9.40
Imports Yoy	12.66%	28.17%	Business Confidence	106.28	112.39
Inflation Yoy	3.18%	3.12%	Cons. Confidence*	128.10	125.10

BBTN Last = 2450

Analysis Harga saham BBTN belum mengalami rally yang signifikan setelah mengalami koreksi masif dalam 2 bulan terakhir. Di sisi lain saham bank-bank besar lain seperti BBRI, BMRI dan BBNI telah mengalami rally. Valuasi P/B BBTN yang hanya sebesar 1,2x merupakan yang terendah dibanding bank besar lain.

Range 2400 - 2560

Action Trading Buy. Cut Loss If Below 2400

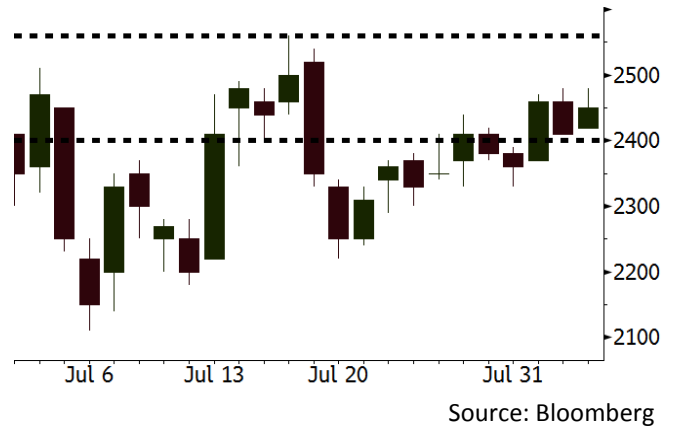


TLKM Last = 3460

Analysis TLKM mempertimbangkan untuk kembali menaikkan tarif data internet lagi setelah kenaikan yang diterapkan pada Juli. Kenaikan tarif data ini akan menopang pemulihan kinerja TLKM pada 2H18.

Range 3420 - 3610

Action Trading Buy. Cut Loss If Below 3420

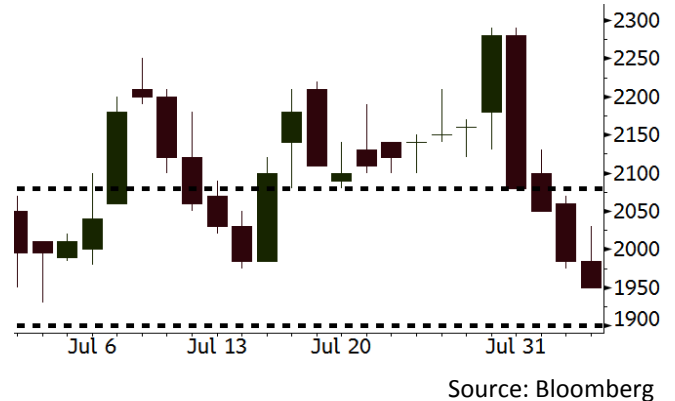


PTPP Last = 1950

Analysis Koreksi pada saham PTPP telah membuat valuasi saat ini menjadi menarik. Valuasi P/E PTPP saat ini berada pada posisi 8,9x, jauh di bawah rata-rata 5 tahun terakhir sebesar 21,0x.

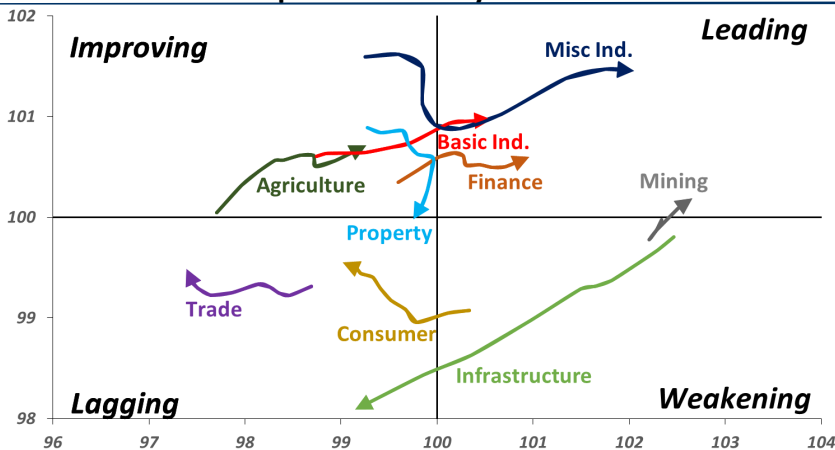
Range 1900 - 2080

Action Trading buy. Cut Loss If Below 1900



Sector Rotation

Relative Rotation Graph - Last 10 Days



Source: Bloomberg

Relative Valuation

	Last Price	End of Last Year Price	Target Price*	Rating	Upside Potential (%)	1 Year Change (%)	Market Cap (IDR tn)	Price / EPS (TTM)	Price / BVPS	Return on Equity (%)	Dividend Yield TTM (%)	Sales Growth Yoy (%)	EPS Growth Yoy (%)	Adjusted Beta
JCI Index	6,008	6,356				4.0	6,794.9							
Finance						11.9	2,023.7							
BBCA	23,450	21,900	25,400	Hold	8.3	26.2	578.2	23.9x	4.2x	18.8	1.1	5.7	8.4	1.0
BBRI	3,330	3,640	3,510	Hold	5.4	11.6	410.7	13.4x	2.5x	19.6	3.2	#N/A	N/A	1.4
BMRI	7,200	8,000	10,300	Buy	43.1	10.1	336.0	14.4x	2.0x	14.5	2.8	(0.5)	28.7	1.3
BBNI	7,900	9,900	8,125	Hold	2.8	8.6	147.3	10.1x	1.5x	15.5	3.2	11.8	16.2	1.3
BBTN	2,450	3,570	3,790	Buy	54.7	(7.2)	25.9	8.1x	1.2x	15.1	2.3	14.3	11.7	1.7
BJTM	635	710	810	Buy	27.6	(0.8)	9.5	8.1x	1.2x	15.5	6.9	1.1	2.5	0.9
Consumer						2.0	1,379.3							
HMSP	3,770	4,730	4,575	Buy	21.4	8.6	438.5	34.5x	15.8x	46.0	2.8	5.5	1.9	1.4
GGRM	75,000	83,800	88,650	Buy	18.2	4.7	144.3	18.6x	3.3x	18.2	3.5	10.1	0.1	1.3
UNVR	44,950	55,900	44,200	Hold	(1.7)	(5.5)	343.0	49.6x	68.4x	139.4	2.0	(0.4)	(2.5)	1.1
ICBP	8,775	8,900	9,625	Hold	9.7	5.7	102.3	25.6x	5.2x	21.3	1.8	5.4	9.5	1.2
INDF	6,375	7,625	8,175	Buy	28.2	(22.5)	56.0	14.5x	1.8x	12.6	3.7	1.0	(12.5)	1.2
KLBF	1,300	1,690	1,730	Buy	33.1	(26.8)	60.9	25.4x	4.6x	18.9	1.9	3.1	(0.0)	1.2
KAEF	2,310	2,700	3,280	Buy	42.0	(24.3)	12.8	36.3x	5.0x	14.0	0.8	29.1	28.3	1.1
Infrastructure						(15.4)	707.49							
TLKM	3,460	4,399	4,600	Buy	32.9	(25.2)	348.8	18.3x	4.0x	22.1	4.8	0.5	(28.1)	0.8
EXCL	2,730	2,960	3,800	Buy	39.2	(20.4)	29.2	200.3x	1.4x	0.7	N/A	1.0	N/A	1.2
ISAT	3,350	4,800	6,750	Buy	101.5	(48.7)	18.2	39.9x	1.3x	3.3	2.2	(21.9)	N/A	0.9
JSMR	5,000	6,400	6,050	Buy	21.0	(8.7)	36.3	16.3x	2.3x	14.8	1.2	42.5	2.9	1.0
TBIG	5,650	6,425	6,050	Hold	7.1	(15.4)	25.6	11.1x	8.1x	92.7	3.0	8.4	16.1	0.6
INDY	3,580	3,060	5,000	Buy	39.7	311.5	18.7	3.5x	1.3x	46.6	3.0	263.6	166.7	0.8
Trade						(6.8)	738.8							
UNTR	34,900	35,400	42,350	Buy	21.3	19.5	130.2	13.8x	2.6x	20.6	2.6	32.3	60.0	1.0
AKRA	4,230	6,350	8,025	Buy	89.7	(35.4)	17.0	24.2x	2.0x	22.2	5.2	21.6	(34.8)	1.3
SCMA	2,020	2,480	2,700	Buy	33.7	(13.3)	29.5	22.1x	7.0x	32.5	3.7	2.6	0.7	1.0
MNCN	1,040	1,285	1,550	Buy	49.0	(34.8)	14.8	10.4x	1.4x	14.6	1.4	1.8	(9.2)	1.1
LPPF	7,100	10,000	11,250	Buy	58.5	(37.6)	20.7	10.8x	8.9x	93.0	6.4	3.1	0.4	1.1
ACES	1,370	1,155	1,575	Hold	15.0	24.5	23.5	26.6x	6.6x	26.3	1.7	22.6	30.0	0.9
RALS	1,320	1,200	1,400	Hold	6.1	47.5	9.4	16.9x	2.4x	14.6	3.0	0.9	31.8	0.8
MAPI	860	620	945	Hold	9.9	39.8	14.3	24.4x	3.2x	15.5	0.5	18.0	183.0	0.9
Property						(9.6)	383.7							
BSDE	1,340	1,700	1,850	Buy	38.1	(25.1)	25.8	7.7x	1.0x	13.8	N/A	(27.6)	(79.9)	1.4
PWON	535	685	625	Buy	16.8	(23.6)	25.8	12.3x	2.3x	20.5	1.1	14.4	25.4	1.2
CTRA	975	1,185	1,130	Buy	15.9	(8.5)	18.1	24.8x	1.4x	5.6	1.5	(0.8)	(49.0)	1.3
SMRA	765	945	1,050	Buy	37.3	(23.1)	11.0	33.1x	1.7x	5.2	0.7	(2.5)	(40.0)	1.4
WSKT	2,080	2,210	2,810	Buy	35.1	(8.8)	28.2	4.9x	1.7x	39.6	2.7	47.3	134.6	1.3
PTPP	1,950	2,640	3,850	Buy	97.4	(36.1)	12.1	8.9x	1.0x	12.5	2.4	17.0	(16.3)	1.3
WIKA	1,570	1,550	2,150	Buy	36.9	(21.5)	14.1	11.0x	1.1x	10.5	1.7	36.8	18.7	0.9
ADHI	1,605	1,885	2,160	Buy	34.6	(24.6)	5.7	10.0x	1.0x	10.1	1.8	39.7	282.5	1.0
Misc Ind.						(8.0)	366.0							
ASII	7,125	8,300	9,300	Buy	30.5	(8.4)	288.4	14.5x	2.3x	16.3	2.6	14.8	11.3	1.3
Basic Ind.						32.5	626.2							
INTP	14,800	21,950	21,575	Buy	45.8	(18.3)	54.5	41.5x	2.4x	5.7	4.7	(0.9)	(60.6)	1.4
SMGR	8,925	9,900	11,550	Buy	29.4	(13.6)	52.9	28.0x	1.8x	6.6	1.5	4.7	(10.9)	1.2
CPIN	4,710	3,000	4,200	Hold	(10.8)	67.6	77.2	22.6x	4.5x	21.3	1.2	2.7	59.1	1.0
JPFA	2,110	1,300	2,000	Hold	(5.2)	78.8	24.7	14.9x	2.8x	18.3	2.4	18.2	142.5	0.8
MAIN	1,020	740	780	Sell	(23.5)	10.3	2.3	15.8x	1.3x	4.1	3.7	13.5	350.0	1.1
KRAS	416	424	500	Buy	20.2	(27.0)	8.0	N/A	0.3x	(3.6)	N/A	34.7	72.4	1.1
TPIA	5,175	6,000	6,275	Buy	21.3	2.4	92.3	22.0x	3.7x	19.1	1.6	9.9	(36.3)	0.6
BRPT	1,805	2,260	2,420	Buy	34.1	(2.2)	32.1	22.1x	1.6x	8.9	1.4	9.8	(7.3)	1.0
Mining						39.8	470.7							
ADRO	1,940	1,860	2,500	Buy	28.9	3.7	62.1	9.3x	1.2x	13.6	5.6	5.1	(23.4)	1.0
PTBA	4,500	2,460	3,950	Hold	(12.2)	66.4	51.8	8.9x	3.7x	43.4	7.1	17.4	49.1	0.9
ITMG	29,000	20,700	32,400	Hold	11.7	40.8	32.8	8.7x	2.5x	29.2	10.8	2.8	0.0	1.1
INCO	4,150	2,890	3,550	Hold	(14.5)	68.7	41.2	73.4x	1.5x	1.9	N/A	28.3	N/A	1.1
ANTM	900	625	985	Hold	9.4	36.4	21.6	57.6x	1.2x	2.0	0.2	247.2	3550.0	1.1
TINS	845	775	1,240	Buy	46.7	3.7	6.3	12.7x	1.0x	8.3	2.8	(0.6)	(18.1)	1.0
ELSA	390	372	625	Buy	60.3	57.3	2.8	7.9x	0.9x	12.1	1.3	46.5	783.3	1.4
Agriculture						(10.7)	98.8							
AALI	12,350	13,150	14,800	Buy	19.8	(18.3)	23.8	13.6x	1.3x	9.7	3.8	8.9	(23.3)	0.6
LSIP	1,210	1,420	1,380	Hold	14.0	(13.9)	8.3	15.6x	1.0x	6.6	3.7	(28.5)	(47.6)	0.7

* Target Price for December 2018

Source: Bloomberg, NHKS Research

ELSA : Mencatatkan Pertumbuhan Pendapatan 46,23%

PT Elnusa Tbk (ELSA) mencatatkan pertumbuhan pendapatan menjadi Rp2,91 triliun (+46,23% y-y) pada 1H18. Selain itu, laba bruto dan laba diatribusikan ke entitas induk juga tumbuh menjadi Rp304,06 miliar (+89,02% y-y) dan Rp127,66 miliar (+784,07% y-y). Pada 1H18, ELSA baru menyerap *capex* sebesar Rp344 miliar dari alokasi 2018 sebesar Rp600 miliar, yang sebagian besar untuk membeli peralatan seismik *offshore*. (Kontan)

HEAL : Pendapatan Bersih Meningkat Sebesar 18,3%

PT Medikaloka Hermina Tbk (HEAL) mencatatkan pertumbuhan pendapatan bersih menjadi Rp1,52 triliun (+18,3% y-y) pada semester I. Adapun naiknya beban pokok pendapatan dan beban usaha yang masing-masing sebesar 19,6% yoy dan 29,7% yoy, menekan kinerja laba bersih menjadi Rp70,04 miliar (-7,9% y-y). Selain itu, HEAL juga menargetkan penambahan 4 rumah sakit baru pada tahun ini. (Bisnis Indonesia)

WIKA : Merevisi Naik Beberapa Target di 2018

PT Wijaya Karya (Persero) Tbk (WIKA) merevisi naik beberapa target perseroan di 2018. Target perolehan kontrak baru naik menjadi Rp58,11 triliun, target pendapatan menjadi Rp39,48 triliun serta target laba bersih menjadi Rp2,03 triliun. WIKA juga tidak ingin selalu bergantung pada proyek pemerintah. Kontribusi proyek pemerintah pada 2018 diproyeksikan sebesar 16,7% dari total kontrak pada tahun ini. (Bisnis Indonesia)

ZINC : Memproyeksikan Penjualan Seng Tumbuh 40%

PT Kapuas Prima Coal Tbk (ZINC) memproyeksikan peningkatan penjualan seng dan timbal sebesar 40% atau menjadi 7.000-7.500 ton per bulan mulai Oktober 2018. Hal ini terkait dengan selesainya pabrik flotasi kedua, yang dibangun sejak Juni 2017 dan telah memakan biaya investasi sebesar US\$ 20 juta. ZINC juga menargetkan pendapatan dan EBITDA masing-masing sebesar Rp1 triliun dan Rp380 miliar pada 2018. (Bisnis Indonesia)

Domestic & Global News

Indonesia Proyeksikan Pertumbuhan Ekonomi 5.2%-5.3% pada Kuartal Dua

Pemerintah optimistis, pertumbuhan ekonomi sepanjang kuartal kedua tahun ini bisa lebih tinggi dari periode sebelumnya. Hitungan pemerintah, ekonomi di triwulan II 2018 bisa mencapai 5,3%, di atas periode sebelumnya yang hanya 5,06%. Menteri Koordinator Bidang Perekonomian Darmin Nasution menyatakan, pertumbuhan ekonomi di kuartal II 2018 bisa sebesar 5,2% hingga 5,3%. Faktor pendukung pertumbuhan ekonomi diantaranya faktor musiman bulan puasa dan Lebaran dan pergeseran waktu panen raya. (Kontan)

Tiongkok Siapkan Tarif Impor Sebesar 60 Miliar atas Produk AS

Tiongkok siapkan tarif balasan sebesar USD 60 miliar atas produk AS. Pemerintah Tiongkok menyatakan bahwa tarif impor atas barang AS tersebut akan berkisar 5% hingga 25%. Terdapat empat daftar barang untuk tiap tarif yang diajukan. Sebagian besar produk impor yang dikenai tarif adalah produk pertanian, logam dan bahan kimia. Pemerintah Tiongkok menyatakan bahwa akan ada lebih banyak tarif impor yang baru jika AS memberlakukan lebih banyak tarif terhadap produk dari Tiongkok. (CNBC)

DISCLAIMER

This report and any electronic access hereto are restricted and intended only for the clients and related entities of PT NH Korindo Sekuritas Indonesia. This report is only for information and recipient use. It is not reproduced, copied, or made available for others. Under no circumstances is it considered as a selling offer or solicitation of securities buying. Any recommendation contained herein may not suitable for all investors. Although the information hereof is obtained from reliable sources, its accuracy and completeness cannot be guaranteed. PT NH Korindo Sekuritas Indonesia, its affiliated companies, employees, and agents are held harmless from any responsibility and liability for claims, proceedings, action, losses, expenses, damages, or costs filed against or suffered by any person as a result of acting pursuant to the contents hereof. Neither is PT NH Korindo Sekuritas Indonesia, its affiliated companies, employees, nor agents are liable for errors, omissions, misstatements, negligence, inaccuracy contained herein.

All rights reserved by PT NH Korindo Sekuritas Indonesia



PT. NH Korindo Sekuritas Indonesia

Member of Indonesia Stock Exchange

Head Office :

Wisma Korindo 7th Floor
Jl. M.T. Haryono Kav. 62
Pancoran, Jakarta 12780
Indonesia
Telp: +62 21 7976202
Fax : +62 21 7976206

Branch Office BSD:

ITC BSD Blok R No.48
Jl. Pahlawan Seribu Serpong
Tangerang Selatan 15322
Indonesia
Telp : +62 21 5316 2049
Fax : +62 21 5316 1687

Branch Office Solo :

Jl. Ronggowarsito No. 8
Kota Surakarta
Jawa Tengah 57111
Indonesia
Telp: +62 271 664763
Fax : +62 271 661623

A Member of NH Investment & Securities Global Network

Seoul | New York | Hong Kong | Singapore | Shanghai | Beijing | Hanoi |
Jakarta