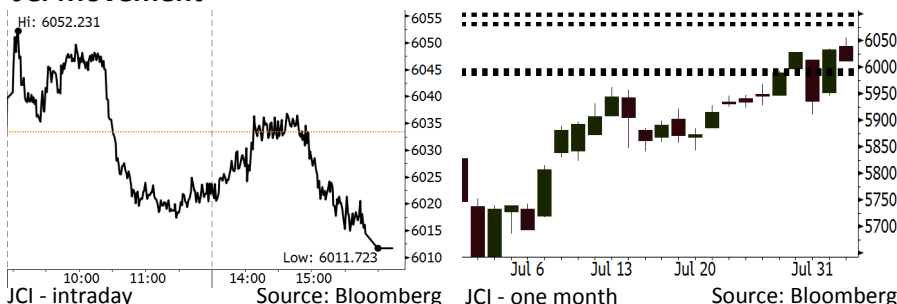


Morning Brief

Daily | Aug 03, 2018

JCI Movement



IHSG (Jakarta Composite Index)

August 02	6,011.72
Chg	-21.70pts (-0.36%)
Volume (bn shares)	104.02
Value (IDR tn)	7.90
Adv 149 Dec 242 Unc 219 Untr 105	

Foreign Transaction (IDR bn)	
Buy	2,747
Sell	2,592
Net Buy (Sell)	155

Top Buy	NB Val.	Top Sell	NS Val.
BBRI	244.1	TLKM	131.3
BBCA	147.6	LPPF	39.0
UNVR	44.4	PTPP	30.8
ASII	35.4	UNTR	25.0
TRAM	23.2	TKIM	23.2

LQ-45 Index		Top Gainers & Losers	
Gainers	%	Losers	%
MNCN	6.1%	LPPF	-6.9%
ELSA	3.2%	INCO	-3.7%
SSMS	2.9%	INDY	-3.7%
BBRI	1.9%	BSDE	-3.6%
JSMR	1.0%	KLBF	-3.3%

Government Bond Yield & FX

	Last	Chg.
Tenor: 10 year	7.78%	0.04%
USDIDR	14,478	0.26%
KRWIDR	12.83	-0.54%

Global Indexes

Index	Last	Chg.	%
Dow Jones	25,326.16	(7.66)	-0.03%
S&P 500	2,827.22	13.86	0.49%
Nasdaq	7,802.69	95.40	1.24%
FTSE 100	7,575.93	(76.98)	-1.01%
CAC 40	5,460.98	(37.39)	-0.68%
DAX	12,546.33	(190.72)	-1.50%
Nikkei	22,512.53	(234.17)	-1.03%
Hang Seng	27,714.56	(626.18)	-2.21%
Shanghai	2,768.02	(56.51)	-2.00%
KOSPI	2,270.20	(36.87)	-1.60%
EIDO	24.06	(0.16)	-0.66%

Commodities

Commodity	Last	Chg.	%
Gold (USD /troy oz.)	1,207.8	(8.1)	-0.67%
Crude Oil (USD /bbl)	68.96	1.30	1.92%
Coal Newcas(USD/ton)	111.70	(0.75)	-0.67%
Gas (USD /mmbtu)	2.82	0.06	2.10%
Nickel LME (USD /MT)	13,330	(260.0)	-1.91%
Tin LME (USD /MT)	19,605	(220.0)	-1.11%
CPO (MYR/Ton)	2,191	(21.0)	-0.95%

Indonesian Market Recap

IHSG bergerak melemah kemarin di tengah pelemahan rupiah terhadap dolar AS sebesar 0,24%. **Top Losers: Misc. Industry (-1.97%), Mining (-1.34%), Basic Industry (-1.16%)**

Today's Outlook: Menanti Pertumbuhan PDB 2Q18

Untuk hari ini kami mengestimasi IHSG bergerak menguat dengan **support range 5987-5994** dan **resistance range 6081-6099**. Pasar akan bersiap menantikan rilis pertumbuhan PDB 2Q18 yang akan dipublikasikan pada Senin, 6/8/2018. Berdasarkan estimasi BI, pertumbuhan PDB dapat mencapai 5,2%-5,3%, lebih tinggi dari realisasi pada 1Q18 sebesar 5,06%. Kenaikan pertumbuhan PDB ini dimotori oleh pertumbuhan konsumsi yang akan mencapai 5% serta pertumbuhan investasi di sekitar 6%-7%.

Stocks Recommendation (details on the next page)

Trading Buy: BBTN, INDF, PTPP

Global Market

United States

Bursa AS bergerak variatif kemarin. Saham Apple Inc. menjadi saham pertama yang menembus angka kapitalisasi pasar US\$1 triliun.

Europe

Bursa Eropa ditutup turun kemarin dibayangi oleh isu perang dagang. Bank of England memutuskan untuk menaikkan suku bunga acuan.

Asia

Bursa Asia ditutup variatif kemarin di tengah penguatan dolar AS. Investor mencerna perkembangan isu perang dagang AS-Tiongkok.

Company News

- SRIL : Mencatatkan Pertumbuhan Laba Bersih 67,6%
- ADRO : Tengah Mencari Pinjaman US\$1,5 Miliar
- KLBF : Menurunkan Target Pertumbuhan Menjadi 5%-7%
- WIKA : Gencar Ekspansi ke Asean dan Afrika

Domestic & Global News

Pertumbuhan Penerimaan Pajak per Juli 2018 Sekitar 14%
Apple Capai Kapitalisasi Pasar Lebih dari USD 1 Triliun

Indonesia Economic Data

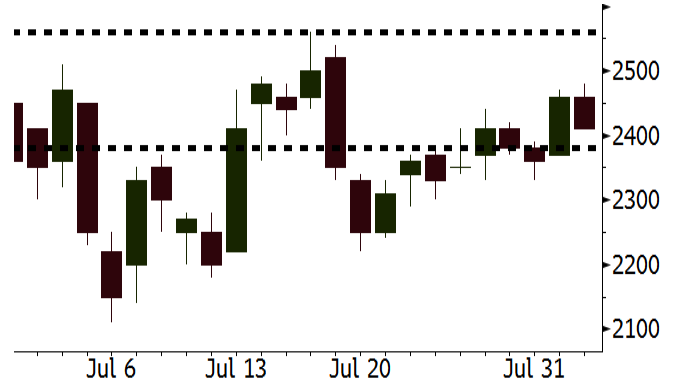
Monthly Indicator	Last	Prev.	Quarterly Indicator	Last	Prev.
BI 7 Day Rev Repo Rate	5.25%	5.25%	Real GDP	5.06%	5.19%
FX Reserve (USD bn)	119.84	122.90	Current Acc (USD bn)	(5.54)	(6.04)
Trd Balance (USD bn)	1.74	(1.52)	Govt. Spending Yoy	2.73%	3.81%
Exports Yoy	11.47%	12.47%	FDI (USD bn)	3.69	9.40
Imports Yoy	12.66%	28.17%	Business Confidence	106.28	112.39
Inflation Yoy	3.18%	3.12%	Cons. Confidence*	128.10	125.10

BBTN Last = 2410

Analysis BBTN memiliki valuasi P/B yang cukup rendah yakni sebesar 1,1x pada saat ini. Angka ini jauh lebih rendah dibandingkan dengan valuasi BBNI, BMRI, BBRI dan BBCA sebesar 1,5x, 2,0x, 2,5x dan 4,2x.

Range 2380 - 2560

Action Trading Buy. Cut Loss If Below 2380



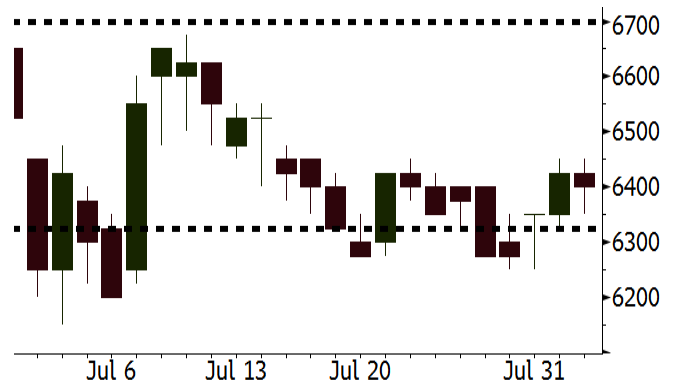
Source: Bloomberg

INDF Last = 6400

Analysis Valuasi P/E INDF saat ini berada pada posisi 14,6x. Angka ini jauh di bawah rata-rata 5 tahun terakhir sebesar 21,3x. INDF memiliki peluang pertumbuhan dari kebijakan produk baru yang bersifat premium dan menyasar golongan menengah.

Range 6325 - 6700

Action Trading Buy. Cut Loss If Below 6325



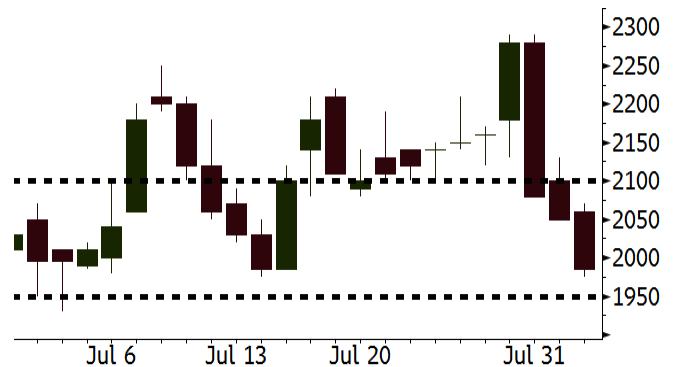
Source: Bloomberg

PTPP Last = 1985

Analysis Koreksi pada saham PTPP telah membuat valuasi saat ini menjadi menarik. Valuasi P/E PTPP saat ini berada pada posisi 9,1x, jauh di bawah rata-rata 5 tahun terakhir sebesar 21,0x.

Range 1950 - 2100

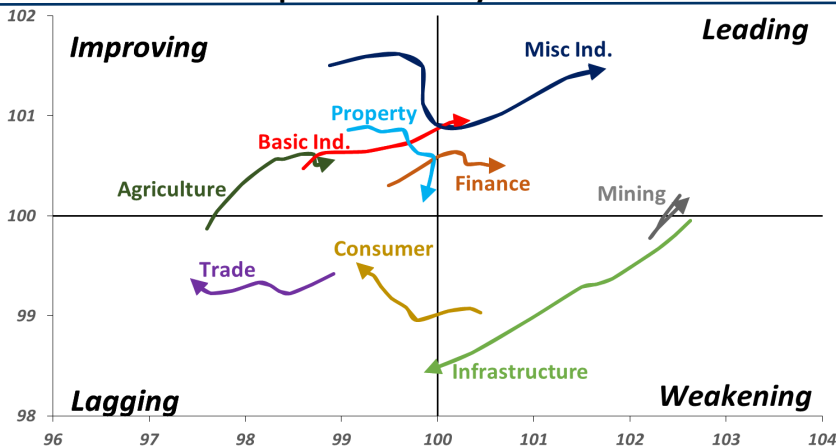
Action Trading buy. Cut Loss If Below 1950



Source: Bloomberg

Sector Rotation

Relative Rotation Graph - Last 10 Days



Source: Bloomberg

Relative Valuation

	Last Price	End of Last Year Price	Target Price*	Rating	Upside Potential (%)	1 Year Change (%)	Market Cap (IDR tn)	Price / EPS (TTM)	Price / BVPS	Return on Equity (%)	Dividend Yield TTM (%)	Sales Growth Yoy (%)	EPS Growth Yoy (%)	Adjusted Beta
JCI Index	6,012	6,356				4.0	6,799.3							
Finance						11.0	2,008.3							
BBCA	23,450	21,900	25,400	Hold	8.3	25.1	578.2	23.9x	4.2x	18.8	1.1	5.7	8.4	1.0
BBRI	3,250	3,640	3,510	Hold	8.0	9.4	400.9	13.1x	2.5x	19.6	3.3	#N/A	N/A	1.4
BMRI	7,050	8,000	10,300	Buy	46.1	7.4	329.0	14.1x	2.0x	14.5	2.8	(0.5)	28.7	1.3
BBNI	7,800	9,900	8,125	Hold	4.2	8.7	145.5	9.9x	1.5x	15.5	3.3	11.8	16.2	1.3
BBTN	2,410	3,570	3,790	Buy	57.3	(7.7)	25.5	8.0x	1.1x	15.1	2.4	14.3	11.7	1.7
BJTM	635	710	810	Buy	27.6	(2.3)	9.5	8.1x	1.2x	15.5	6.9	1.1	2.5	0.9
Consumer						1.8	1,379.5							
HMSP	3,770	4,730	4,575	Buy	21.4	7.4	438.5	34.5x	15.8x	46.0	2.8	5.5	1.9	1.4
GGRM	74,650	83,800	88,650	Buy	18.8	5.0	143.6	18.5x	3.3x	18.2	3.5	10.1	0.1	1.3
UNVR	44,950	55,900	44,200	Hold	(1.7)	(5.8)	343.0	49.6x	68.4x	139.4	2.0	(0.4)	(2.5)	1.1
ICBP	8,775	8,900	9,625	Hold	9.7	5.7	102.3	25.6x	5.2x	21.3	1.8	5.4	9.5	1.2
INDF	6,400	7,625	8,175	Buy	27.7	(22.4)	56.2	14.6x	1.8x	12.6	3.7	1.0	(12.5)	1.2
KLBF	1,315	1,690	1,730	Buy	31.6	(24.2)	61.6	25.7x	4.6x	18.9	1.9	3.1	(0.0)	1.2
KAEF	2,330	2,700	3,280	Buy	40.8	(21.0)	12.9	36.6x	5.1x	14.0	0.8	29.1	28.3	1.2
Infrastructure						(15.0)	713.33							
TLKM	3,500	4,399	4,600	Buy	31.4	(24.8)	352.8	18.5x	4.0x	22.1	4.8	0.5	(28.1)	0.9
EXCL	2,730	2,960	3,800	Buy	39.2	(23.5)	29.2	200.3x	1.4x	0.7	N/A	1.0	N/A	1.2
ISAT	3,380	4,800	6,750	Buy	99.7	(48.0)	18.4	40.3x	1.3x	3.3	2.2	(21.9)	N/A	0.9
JSMR	4,860	6,400	6,050	Buy	24.5	(12.4)	35.3	15.8x	2.3x	14.8	1.2	42.5	2.9	1.0
TBIG	5,600	6,425	6,050	Hold	8.0	(15.8)	25.4	11.0x	8.0x	92.7	3.0	8.4	16.1	0.6
INDY	3,600	3,060	5,000	Buy	38.9	321.1	18.8	3.5x	1.3x	46.6	3.0	263.6	166.7	0.8
Trade						(6.1)	741.5							
UNTR	35,525	35,400	42,350	Buy	19.2	21.7	132.5	14.0x	2.7x	20.6	2.5	32.3	60.0	1.0
AKRA	4,250	6,350	8,025	Buy	88.8	(35.4)	17.1	24.3x	2.0x	22.2	5.2	21.6	(34.8)	1.3
SCMA	2,030	2,480	2,700	Buy	33.0	(15.1)	29.7	22.2x	7.0x	32.5	3.7	2.6	0.7	1.0
MNCN	1,050	1,285	1,550	Buy	47.6	(33.1)	15.0	10.5x	1.4x	14.6	1.4	1.8	(9.2)	1.1
LPPF	7,400	10,000	11,250	Buy	52.0	(32.4)	21.6	11.3x	9.2x	93.0	6.2	3.1	0.4	1.1
ACES	1,335	1,155	1,575	Buy	18.0	21.4	22.9	26.0x	6.4x	26.3	1.7	22.6	30.0	0.9
RALS	1,345	1,200	1,400	Hold	4.1	49.4	9.5	17.3x	2.4x	14.6	3.0	0.9	31.8	0.8
MAPI	890	620	945	Hold	6.2	45.3	14.8	25.2x	3.3x	15.5	0.4	18.0	183.0	0.9
Property						(9.2)	384.6							
BSDE	1,330	1,700	1,850	Buy	39.1	(26.3)	25.6	7.7x	1.0x	13.8	N/A	(27.6)	(79.9)	1.3
PWON	550	685	625	Hold	13.6	(20.3)	26.5	12.6x	2.4x	20.5	1.1	14.4	25.4	1.2
CTRA	980	1,185	1,130	Buy	15.3	(8.4)	18.2	24.9x	1.4x	5.6	1.5	(0.8)	(49.0)	1.2
SMRA	770	945	1,050	Buy	36.4	(22.6)	11.1	33.3x	1.7x	5.2	0.6	(2.5)	(40.0)	1.4
WSKT	2,070	2,210	2,810	Buy	35.7	(9.6)	28.1	4.8x	1.7x	39.6	2.8	47.3	134.6	1.3
PTPP	1,985	2,640	3,850	Buy	94.0	(35.1)	12.3	9.1x	1.1x	12.5	2.4	17.0	(16.3)	1.3
WIKA	1,555	1,550	2,150	Buy	38.3	(22.6)	13.9	10.9x	1.1x	10.5	1.7	36.8	18.7	0.9
ADHI	1,580	1,885	2,160	Buy	36.7	(25.5)	5.6	9.9x	0.9x	10.1	1.8	39.7	282.5	1.0
Misc Ind.						(5.8)	373.1							
ASII	7,300	8,300	9,300	Buy	27.4	(6.1)	295.5	14.8x	2.3x	16.3	2.5	14.8	11.3	1.3
Basic Ind.						31.3	627.8							
INTP	14,600	21,950	21,575	Buy	47.8	(21.3)	53.7	40.9x	2.4x	5.7	4.8	(0.9)	(60.6)	1.4
SMGR	8,575	9,900	11,550	Buy	34.7	(18.1)	50.9	26.9x	1.8x	6.6	1.6	4.7	(10.9)	1.2
CPIN	4,800	3,000	4,200	Hold	(12.5)	73.3	78.7	23.1x	4.6x	21.3	1.2	2.7	59.1	1.0
JPFA	2,070	1,300	2,000	Hold	(3.4)	74.7	24.3	14.6x	2.7x	18.3	2.4	18.2	142.5	0.8
MAIN	1,050	740	780	Sell	(25.7)	12.9	2.4	16.3x	1.3x	4.1	3.6	13.5	350.0	1.1
KRAS	414	424	500	Buy	20.8	(28.6)	8.0	N/A	0.3x	(3.6)	N/A	34.7	72.4	1.1
TPIA	5,150	6,000	6,275	Buy	21.8	(1.2)	91.8	21.9x	3.6x	19.1	1.6	9.9	(36.3)	0.6
BRPT	1,810	2,260	2,420	Buy	33.7	(2.9)	32.2	22.1x	1.6x	8.9	1.3	9.8	(7.3)	0.9
Mining						43.1	474.5							
ADRO	1,935	1,860	2,500	Buy	29.2	4.9	61.9	9.2x	1.2x	13.6	5.6	5.1	(23.4)	1.0
PTBA	4,490	2,460	3,950	Hold	(12.0)	68.5	51.7	8.9x	3.7x	43.4	7.1	17.4	49.1	0.9
ITMG	28,800	20,700	32,400	Hold	12.5	41.2	32.5	8.7x	2.5x	29.2	10.9	2.8	0.0	1.1
INCO	4,370	2,890	3,550	Sell	(18.8)	79.8	43.4	77.2x	1.6x	1.9	N/A	28.3	N/A	1.2
ANTM	915	625	985	Hold	7.7	34.6	22.0	58.6x	1.2x	2.0	0.2	247.2	3550.0	1.1
TINS	835	775	1,240	Buy	48.5	4.4	6.2	12.5x	1.0x	8.3	2.8	(0.6)	(18.1)	1.0
ELSA	386	372	625	Buy	61.9	50.8	2.8	7.8x	0.9x	12.1	1.3	46.5	783.3	1.4
Agriculture						(13.2)	96.6							
AALI	12,075	13,150	14,800	Buy	22.6	(20.4)	23.2	13.3x	1.3x	9.7	3.9	8.9	(23.3)	0.6
LSIP	1,145	1,420	1,380	Buy	20.5	(19.4)	7.8	14.8x	1.0x	6.6	3.9	(28.5)	(47.6)	0.7

* Target Price for December 2018

Source: Bloomberg, NHKS Research

SRIL : Mencatikan Pertumbuhan Laba Bersih 67,6%

PT Sri Rejeki Isman Tbk (SRIL) mencatatkan pertumbuhan laba bersih menjadi US\$56,3 juta (+67,6% y-y) di semester I. Pendapatan kotor juga tercatat tumbuh menjadi US\$544 juta (+35,6% y-y). Peningkatan ini ditopang oleh strategi SRIL untuk mengakuisisi dua perusahaan tekstil. Pada 2018, SRIL menargetkan pertumbuhan penjualan kotor sebesar 35% dan mengalokasikan belanja modal US\$30-40 juta. (Bisnis Indonesia)

KLBF : Menurunkan Target Pertumbuhan Menjadi 5%-7%

PT Kalbe Farma Tbk (KLBF) menurunkan target pertumbuhan penjualan 2018 menjadi 5%-7%. Hal ini dikarenakan oleh lemahnya daya beli masyarakat serta pelemahan nilai tukar rupiah. Depresiasi rupiah berdampak pada nilai utang KLBF yang meningkat sebesar 48,7% dan harga bahan baku yang sebesar 40%-50% merupakan produk impor. KLBF akan terus mempertahankan pangsa pasar dan menjaga efisiensi biaya. (Kontan)

ADRO : Tengah Mencari Pinjaman US\$1,5 Miliar

PT Adaro Energy Tbk (ADRO) bersama dengan mitranya, EMR Capital Ltd sedang mencari pinjaman perbankan sebesar US\$1,5 miliar, terkait dengan aksi akuisisi tambang Kestrel. Akuisisi tersebut memerlukan dana senilai US\$2,25 miliar dan sebesar 60% berasal dari utang. Melalui tambang Kestrel, ADRO menargetkan volume produksi batu bara kokas sebesar 5 juta metrik ton pada 2018 dan 7 juta metrik ton pada 2019. (Kontan)

WIKA : Gencar Ekspansi ke Asean dan Afrika

PT Wijaya Karya (Persero) Tbk (WIKA) sedang gencar melakukan ekspansi proyek ke negara-negara Asean dan Afrika yang ditopang oleh sehatnya neraca keuangan. Adapun *gross gearing ratio* serta *net gearing ratio* WIKA berada di posisi 0,95x dan 0,28x. Beberapa proyek yang sedang dikerjakan diantaranya Clarin Bridge di Filipina, Limbang Bridge di Malaysia, 1.400 unit rumah di Aljazair serta Kompleks Istana Kepresidenan di Nigeria. (Bisnis Indonesia)

Domestic & Global News

Pertumbuhan Penerimaan Pajak per Juli 2018 Sekitar 14%

Direktorat Jenderal (Ditjen) Pajak mencatat pertumbuhan penerimaan pajak per Juli 2018 masih terjaga di kisaran 14%. Tren ini melanjutkan pertumbuhan penerimaan pajak pada semester I-2018. Secara umum, penerimaan sampai Juli masih kuat. "Tapi secara umum momentum pertumbuhan yang baik di bulan sebelumnya bisa dijaga," kata Direktur Potensi Kepatuhan dan Penerimaan Pajak Yon Aرسال. Adapun, penerimaan dari pajak penghasilan (PPh) badan dan PPh orang pribadi masih tumbuh tinggi. Keduanya, masih tumbuh di atas 20% (Kontan)

Apple Capai Kapitalisasi Pasar Lebih dari USD 1 Triliun

Apple mencatatkan kapitalisasi pasar sebesar US\$1 triliun, yang merupakan rekor valuasi pada saat akhir sesi perdagangan Kamis kemarin. Hal ini juga menandai keberhasilan produsen iPhone menjadi perusahaan AS pertama dengan kapitalisasi pasar yang mencapai US\$1 triliun. Saham Apple naik 2,92% menjadi US\$207,39 setelah laporan keuangan kuartal ketiga yang menunjukkan kinerja keuangan yang solid. Apple mencapai kapitalisasi pasar US\$1 triliun sebelum jeda istirahat siang yang merupakan penutupan terbesar dalam triliun dengan harga saham sebesar US\$207,05 sebelum sesi perdagangan siang hari, berdasarkan jumlah saham yang disesuaikan sebesar 4.829.926.000. (CNBC)

DISCLAIMER

This report and any electronic access hereto are restricted and intended only for the clients and related entities of PT NH Korindo Sekuritas Indonesia. This report is only for information and recipient use. It is not reproduced, copied, or made available for others. Under no circumstances is it considered as a selling offer or solicitation of securities buying. Any recommendation contained herein may not suitable for all investors. Although the information hereof is obtained from reliable sources, its accuracy and completeness cannot be guaranteed. PT NH Korindo Sekuritas Indonesia, its affiliated companies, employees, and agents are held harmless from any responsibility and liability for claims, proceedings, action, losses, expenses, damages, or costs filed against or suffered by any person as a result of acting pursuant to the contents hereof. Neither is PT NH Korindo Sekuritas Indonesia, its affiliated companies, employees, nor agents are liable for errors, omissions, misstatements, negligence, inaccuracy contained herein.

All rights reserved by PT NH Korindo Sekuritas Indonesia



PT. NH Korindo Sekuritas Indonesia

Member of Indonesia Stock Exchange

Head Office :

Wisma Korindo 7th Floor
Jl. M.T. Haryono Kav. 62
Pancoran, Jakarta 12780
Indonesia
Telp: +62 21 7976202
Fax : +62 21 7976206

Branch Office BSD:

ITC BSD Blok R No.48
Jl. Pahlawan Seribu Serpong
Tangerang Selatan 15322
Indonesia
Telp : +62 21 5316 2049
Fax : +62 21 5316 1687

Branch Office Solo :

Jl. Ronggowarsito No. 8
Kota Surakarta
Jawa Tengah 57111
Indonesia
Telp: +62 271 664763
Fax : +62 271 661623

A Member of NH Investment & Securities Global Network

Seoul | New York | Hong Kong | Singapore | Shanghai | Beijing | Hanoi |
Jakarta