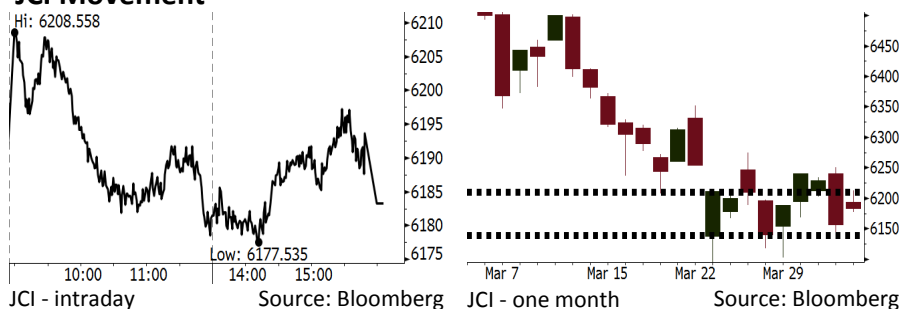


# Morning Brief

Daily | Apr 06, 2018

## JCI Movement



## IHSG (Jakarta Composite Index)

Apr 05	6,183.23
Chg	+26.13pts (+0.42%)
Volume (bn shares)	80.61
Value (IDR tn)	5.61
Adv 207 Dec 152 Unc 225 Untr 117	

Foreign Transaction (IDR bn)	
Buy	1,519
Sell	1,949
Net Buy (Sell)	(430)

Top Buy	NB Val.	Top Sell	NS Val.
ITMG	25.2	BBRI	90.3
INKP	23.0	BMRI	77.3
PGAS	21.5	BBNI	51.9
SMGR	20.7	BBCA	41.3
INTP	11.8	ADRO	34.2

LQ-45 Index		Top Gainers & Losers	
Gainers	%	Losers	%
TRAM	7.5%	MNCN	-1.7%
WSBP	6.7%	BBCA	-1.1%
PTBA	5.9%	INDF	-1.0%
PTPP	3.4%	ADRO	-1.0%
INTP	3.3%	BBNI	-0.9%

Government Bond Yield & FX		
	Last	Chg.
Tenor: 10 year	6.60%	0.01%
USDIDR	13,767	0.01%
KRWIDR	12.99	0.23%

Global Indexes			
Index	Last	Chg.	%
Dow Jones	24,505.22	240.92	0.99%
S&P 500	2,662.84	18.15	0.69%
Nasdaq	7,076.55	34.45	0.49%
FTSE 100	7,199.50	165.49	2.35%
CAC 40	5,276.67	134.87	2.62%
DAX	12,305.19	347.29	2.90%
Nikkei	21,645.42	325.87	1.53%
Hang Seng	29,518.69	(661.41)	-2.19%
Shanghai	3,131.11	(5.52)	-0.18%
KOSPI	2,437.52	29.46	1.22%
EIDO	26.94	(0.41)	-1.50%

Commodities			
Commodity	Last	Chg.	%
Gold (USD /troy oz.)	1,326.6	(6.6)	-0.50%
Crude Oil (USD /bbl)	63.54	0.17	0.27%
Coal Newcas(USD/ton)	93.00	0.80	0.87%
Gas (USD /mmbtu)	2.68	(0.04)	-1.58%
Nickel LME (USD /MT)	13,325	175.0	1.33%
CPO (MYR/Ton)	2,472	18.0	0.73%

## Indonesian Market Recap

IHSG mampu bergerak naik kemarin mengikuti rebound pada bursa global di tengah meredanya kekhawatiran akan perang dagang AS-China. **Top Gainers: Infrastructure (+1.64%), Basic Industry (+1.48%), Mining (+1.44%).**

## Today's Outlook: Pernyataan Trump

Untuk hari ini kami mengestimasi IHSG bergerak melemah dengan **support range 6137-6141 dan resistance range 6207-6213**. IHSG kembali akan mendapatkan tantangan volatilitas setelah Presiden Trump menyatakan bahwa Amerika mempertimbangkan untuk menambahkan tarif impor terhadap produk China hingga USD100 juta. Dari domestik, investor perlu menyimak rilis data cadangan devisa Maret. Dengan mulai stabilnya Rupiah, diperkirakan cadangan devisa kembali turun akibat intervensi yang dilakukan Bank Indonesia.

## Stocks Recommendation (details on the next page)

Trading Buy: TLKM, LSIP, TINS

## Global Market

### United States

Bursa Amerika bergerak menguat tadi malam dipimpin oleh rally pada saham-saham berbasis teknologi.

### Europe

Bursa Eropa menguat tajam kemarin. Sentimen positif datang dari meredanya kekhawatiran perang dagang AS-China.

### Asia

Bursa Asia ditutup naik kemarin. Tensi perang dagang AS-China mulai mereda seiring ekspektasi akan kemungkinan negosiasi AS-China.

## Company News

- JPFA : Anggarkan Belanja Modal Rp2,5 Triliun
- PPRE : Sudah Mengantongi Kontrak Rp2,15 Triliun
- ISAT : Memberikan Pinjaman kepada IM2
- MPPA : Penurunan Peringkat oleh Moody's

## Domestic & Global News

- Bank Lokal Dapatkan Lebih Banyak Fleksibilitas
- Trump Ajukan Tarif Impor Tambahan terhadap Produk China

## Indonesia Economic Data

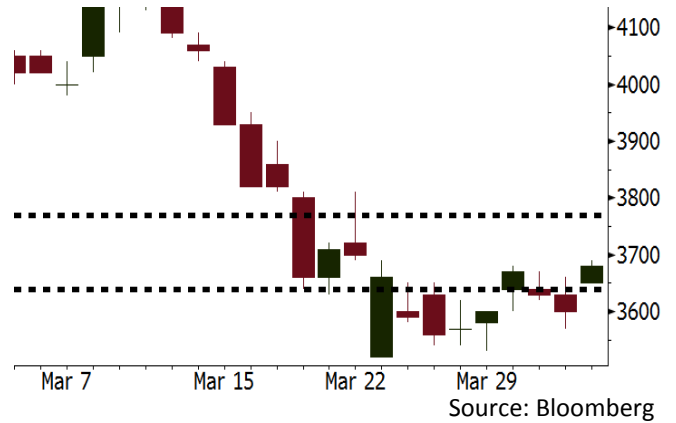
Monthly Indicator	Last	Prev.	Quarterly Indicator	Last	Prev.
BI 7 Day Rev Repo Rate	4.25%	4.25%	Real GDP	5.19%	5.06%
FX Reserve (USD bn)	128.06	131.98	Current Acc (USD bn)	(5.76)	(5.80)
Trd Balance (USD bn)	(0.12)	(0.68)	Govt Spending Yoy	3.81%	3.46%
Exports Yoy	11.76%	7.86%	FDI (USD bn)	4.62	7.86
Imports Yoy	25.18%	26.44%	Business Confidence	111.02	112.39
Inflation Yoy	3.40%	3.18%	Cons. Confidence*	122.50	126.10

**TLKM** Last = 3680

**Analysis** Konsistensi penerapan registrasi SIM card akan berdampak pada iklim industri yang lebih sehat sejak 2H18. Hal ini akan ditandai oleh terhentinya tren penurunan ARPU yang terjadi akibat kompetisi yang ketat.

**Range** 3640 - 3770

**Action** Trading Buy. Cut Loss If Below 3640

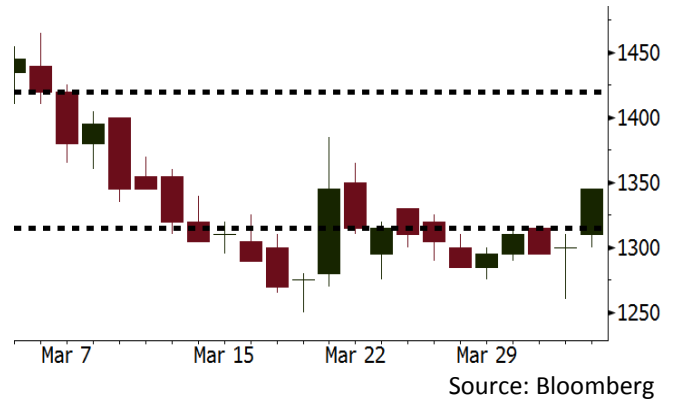


**LSIP** Last = 1345

**Analysis** Rencana penerapan tarif impor oleh China terhadap produk Amerika, terutama produk minyak kedelai akan menguntungkan industri CPO Indonesia. Kebijakan ini akan memicu China untuk beralih menggunakan produk CPO Indonesia.

**Range** 1315 – 1420

**Action** Trading Buy. Cut Loss If Below 1315

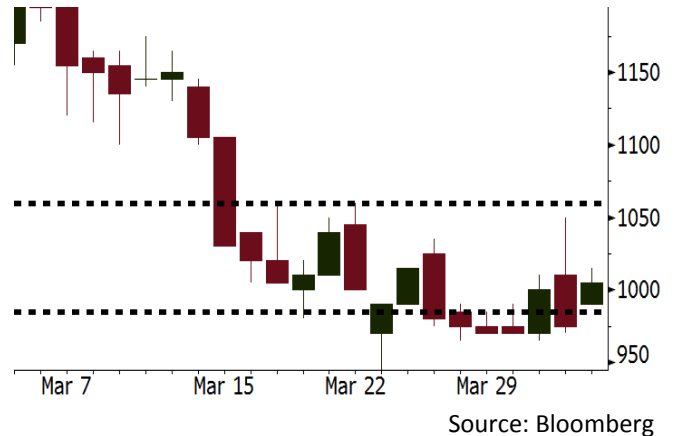


**TINS** Last = 1005

**Analysis** Perusahaan-perusahaan BUMN yang tergabung dalam holding tambang BUMN memiliki potensi memberikan dividen yang lebih besar ke depannya. Hal ini karena induk holding tambang yakni Inalum membutuhkan banyak dana untuk ekspansi.

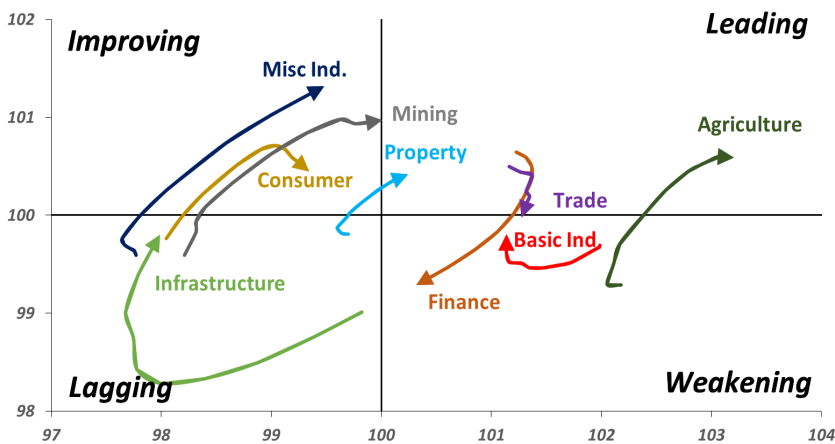
**Range** 985 - 1060

**Action** Trading buy. Cut Loss If Below 985



## Sector Rotation

### Relative Rotation Graph - Last 10 Days



# Relative Valuation

	Last Price	End of Last Year Price	Target Price*	Rating	Upside Potential (%)	1 Year Change (%)	Market Cap (IDR tn)	Price / EPS (TTM)	Price / BVPS	Return on Equity (%)	Dividend Yield TTM (%)	Sales Growth Yoy (%)	EPS Growth Yoy (%)	Adjusted Beta
<b>JCI Index</b>						8.9	6,902.9							
<b>Finance</b>						24.0	2,066.2							
BBCA	23,050	21,900	24,950	Hold	8.2	33.0	568.3	24.4x	4.3x	19.1	0.9	7.2	13.1	0.9
BBRI	3,470	3,640	4,700	Buy	35.4	31.7	428.0	14.6x	2.5x	18.5	3.1	10.2	10.7	1.3
BMRI	7,650	8,000	10,300	Buy	34.6	23.1	357.0	17.3x	2.1x	13.0	2.6	5.9	49.5	1.3
BBNI	8,200	9,900	10,825	Buy	32.0	22.4	152.9	11.2x	1.6x	14.7	3.1	11.2	19.7	1.3
BBTN	3,540	3,570	3,790	Hold	7.1	53.2	37.5	12.4x	1.7x	14.8	1.6	13.3	15.8	0.9
BJTM	660	710	810	Buy	22.7	(9.6)	9.9	8.5x	1.3x	15.4	6.7	0.6	12.5	1.3
<b>Consumer</b>						5.3	1,458.6							
HMSP	4,020	4,730	5,025	Buy	25.0	0.5	467.6	37.0x	13.7x	37.1	2.7	3.8	(0.9)	1.2
GGRM	73,150	83,800	97,825	Buy	33.7	7.6	140.7	18.2x	3.3x	19.0	3.6	9.2	16.1	1.3
UNVR	50,025	55,900	49,450	Hold	(1.1)	11.2	381.7	54.5x	73.8x	141.8	1.7	2.9	9.5	1.1
ICBP	8,200	8,900	9,625	Buy	17.4	(0.3)	95.6	25.2x	4.9x	20.5	1.9	3.6	5.5	1.3
INDF	7,125	7,625	8,000	Hold	12.3	(10.9)	62.6	15.0x	2.0x	13.9	3.3	5.3	9.7	1.1
KLBF	1,550	1,690	2,020	Buy	30.3	(3.7)	72.7	30.2x	5.5x	19.1	1.4	4.2	4.5	1.2
KAEF	2,160	2,700	3,280	Buy	51.9	22.7	12.0	36.7x	4.8x	13.8	0.4	5.4	22.2	1.3
<b>Infrastructure</b>						(2.8)	749.24							
TLKM	3,680	4,440	4,600	Buy	25.0	(11.4)	370.9	16.5x	3.9x	25.0	5.3	10.2	13.9	1.1
EXCL	2,570	2,960	3,800	Buy	47.9	(15.5)	27.5	73.9x	1.3x	1.8	N/A	7.2	(7.9)	0.9
ISAT	4,740	4,800	6,750	Buy	42.4	(32.0)	25.8	22.7x	1.8x	8.3	1.5	2.5	2.8	0.6
JSMR	4,570	6,400	6,050	Buy	32.4	(1.9)	33.2	15.1x	2.2x	15.3	1.7	110.6	9.5	1.0
TBIG	5,625	6,425	6,050	Hold	7.6	(2.2)	25.5	10.8x	8.1x	99.8	2.7	8.4	229.7	0.7
INDY	3,740	3,060	5,050	Buy	35.0	415.9	19.5	4.2x	1.5x	44.3	N/A	41.7	N/A	1.2
<b>Trade</b>						0.2	749.7							
UNTR	32,200	35,400	42,350	Buy	31.5	11.0	120.1	16.2x	2.6x	17.2	2.1	41.8	48.0	1.3
AKRA	5,525	6,350	8,025	Buy	45.2	(10.2)	22.2	24.5x	2.9x	16.7	2.7	20.2	(11.3)	1.0
SCMA	2,660	2,480	3,250	Buy	22.2	(8.3)	38.9	29.2x	10.0x	36.3	2.2	(1.6)	(11.4)	0.7
MNCN	1,440	1,285	1,500	Hold	4.2	(23.4)	20.6	13.2x	2.1x	16.3	2.9	4.8	10.3	1.0
LPPF	11,075	10,000	13,750	Buy	24.2	(17.4)	32.3	16.9x	13.9x	91.2	4.4	1.3	(5.5)	1.2
ACES	1,330	1,155	1,150	Hold	(13.5)	43.8	22.8	29.1x	6.5x	23.7	1.2	20.3	9.4	0.9
RALS	1,300	1,200	1,450	Hold	11.5	12.1	9.2	21.5x	2.5x	11.9	2.8	(4.0)	0.8	0.9
MPPA	396	452	450	Hold	13.6	(62.5)	2.1	N/A	1.8x	(69.0)	N/A	(7.1)	N/A	1.8
<b>Property</b>						2.2	426.8							
BSDE	1,735	1,700	1,850	Hold	6.6	(5.4)	33.4	6.8x	1.3x	21.4	0.3	56.7	172.3	1.2
PWON	635	685	700	Hold	10.2	7.6	30.6	16.3x	3.0x	19.7	0.7	18.1	12.1	1.1
CTRA	1,170	1,185	1,440	Buy	23.1	3.5	21.7	24.1x	1.6x	6.9	0.4	(4.4)	(12.7)	1.1
SMRA	900	945	1,160	Buy	28.9	(34.5)	13.0	35.8x	2.0x	5.7	0.6	4.5	16.2	1.4
PPRO	169	189	215	Buy	27.2	(40.1)	10.6	N/A	2.1x	N/A	0.8	26.0	6.2	0.9
WSKT	2,590	2,210	2,810	Hold	8.5	10.7	35.2	6.2x	2.5x	31.0	1.5	90.1	126.5	1.2
PTPP	2,760	2,640	4,770	Buy	72.8	(14.8)	17.1	11.8x	1.5x	13.8	1.8	30.6	13.6	1.3
WIKA	1,730	1,550	2,150	Buy	24.3	(23.5)	15.5	N/A	1.1x	N/A	2.0	67.1	(17.3)	1.1
ADHI	2,120	1,885	2,160	Hold	1.9	(7.4)	7.5	14.6x	1.3x	9.1	1.2	37.0	64.4	1.0
<b>Misc Ind.</b>						(13.1)	380.7							
ASII	7,600	8,300	9,300	Buy	22.4	(13.1)	307.7	16.3x	2.5x	16.0	2.2	13.8	24.6	1.3
<b>Basic Ind.</b>						21.5	569.0							
INTP	17,150	21,950	21,575	Buy	25.8	1.5	63.1	33.9x	2.6x	7.3	5.4	(6.1)	(51.9)	1.4
SMGR	11,000	9,900	11,550	Hold	5.0	20.2	65.2	32.4x	2.3x	7.0	2.8	6.4	(55.4)	1.3
CPIN	3,430	3,000	4,160	Buy	21.3	5.5	56.2	22.5x	3.6x	16.8	1.6	29.0	10.9	1.1
JPFA	1,585	1,300	1,820	Hold	14.8	(3.9)	18.1	18.1x	2.0x	11.0	3.2	9.4	(53.4)	0.9
MAIN	725	740	780	Hold	7.6	(45.7)	1.6	27.4x	0.9x	3.4	5.2	2.5	(99.0)	1.1
KRAS	446	424	500	Hold	12.1	(26.3)	8.6	N/A	0.3x	(4.4)	N/A	7.8	58.0	1.2
TPIA	6,050	6,000	6,275	Hold	3.7	15.8	107.9	23.7x	4.7x	22.8	2.1	25.3	3.8	0.7
BRPT	2,290	2,260	2,420	Hold	5.7	34.7	32.0	22.3x	2.2x	12.4	N/A	25.1	(5.3)	0.2
<b>Mining</b>						19.2	395.0							
ADRO	2,020	1,860	2,720	Buy	34.7	6.6	64.6	9.7x	1.4x	14.6	2.9	29.1	44.5	1.2
PTBA	3,230	2,460	4,085	Buy	26.5	25.7	37.2	7.6x	2.5x	37.3	1.8	38.5	123.2	1.3
ITMG	27,400	20,700	31,125	Hold	13.6	34.0	31.0	8.7x	2.3x	27.1	11.5	23.5	91.7	0.9
INCO	2,980	2,890	3,550	Buy	19.1	27.9	29.6	N/A	1.2x	(0.8)	N/A	7.7	N/A	1.5
ANTM	800	625	990	Buy	23.8	11.9	19.2	140.7x	1.0x	0.7	N/A	39.0	89.3	1.1
TINS	1,005	775	1,240	Buy	23.4	4.7	7.5	14.7x	1.2x	8.6	1.0	32.3	79.9	1.1
ELSA	454	372	625	Buy	37.7	19.5	3.3	15.2x	1.1x	7.8	0.9	37.5	(20.5)	1.0
<b>Agriculture</b>						(9.2)	107.7							
AALI	13,700	13,150	18,375	Buy	34.1	(7.4)	26.4	13.1x	1.5x	11.4	3.8	22.5	(8.0)	0.6
LSIP	1,345	1,420	1,800	Buy	33.8	(7.9)	9.2	12.0x	1.1x	9.7	2.6	23.1	28.7	0.8

\* Target Price for December 2018

Source: Bloomberg, NHKS Research

### **JPFA : Anggarkan Belanja Modal Rp2,5 Triliun**

PT Japfa Comfeed Tbk (JPFA) menganggarkan belanja modal sebesar Rp2,5 triliun atau naik 62,34% dari realisasi capex 2017. Rp1 triliun akan dialokasikan untuk modernisasi kandang pembibitan ayam dan sekitar Rp700 miliar untuk pengembangan silo. Sebagian besar sumber anggaran capex berasal dari dana internal. Sebagai catatan, JPFA membidik pertumbuhan pendapatan dan laba bersih di atas 10% pada 2018. (Bisnis Indonesia)

### **ISAT : Memberikan Pinjaman kepada IM2**

PT Indosat Tbk (ISAT) memberikan pinjaman dalam bentuk shareholder loan kepada anak usahanya, PT Indosat Mega Media (IM2) dengan nilai sampai Rp300 miliar. Pinjaman tersebut akan digunakan untuk membantu belanja modal, kebutuhan modal kerja dan tujuan umum IM2 lainnya. Pinjaman tersebut memiliki bunga sebesar JIBOR 1 bulan plus margin sebesar 5,48% dan penarikannya akan dilakukan secara berkala sesuai kebutuhan. (Kontan)

### **PPRE : Sudah Mengantongi Kontrak Rp2,15 Triliun**

PT PP Presisi Tbk (PPRE) telah mengantongi kontrak baru senilai Rp2,15 triliun hingga kuartal I 2018. Perolehan tersebut sudah mencapai 26,8% dari target PPRE tahun ini yaitu Rp8 triliun. Belum lagi, jika ditambah dengan nilai kontrak carry over 2017, total kontrak yang diperoleh menjadi sebesar Rp11 triliun. Sebagian besar kontrak tersebut berasal dari proyek hauling batubara. (Kontan)

### **MPPA : Penurunan Peringkat oleh Moody's**

PT Matahari Putra Prima Tbk (MPPA) menerima downgrade rating dari B2 menjadi B3 oleh Moody's. Penurunan diakibatkan oleh kombinasi dari kinerja operasional yang memburuk. Selain itu, muncul juga resiko likuiditas yang disebabkan oleh utang yang pendek dengan jumlah yang besar yang diperburuk oleh terbatasnya ketersediaan untuk memperoleh pinjaman kembali. (Bisnis Indonesia)

## Domestic & Global News

### **Bank Lokal Dapatkan Lebih Banyak Fleksibilitas**

Mulai 16 Juli 2018, Bank Indonesia (BI) mengizinkan bank konvensional untuk memperhitungkan obligasi korporasi dalam aturan cadangan minimum yang lebih longgar. Obligasi korporasi non-bank wajib yang berkualitas tinggi, yakni minimal memiliki rating *investment grade*, ditawarkan melalui proses IPO dan diterbitkan oleh perusahaan lokal, ungkap Asisten Gubernur BI Filianingsih Hendarta dan Dody Budi Waluyo. (Bloomberg)

### **Trump Ajukan Tarif Impor Tambahan Senilai USD100 Miliar terhadap Produk China**

Pada Kamis, 05/04/2018, Trump perintahkan Perwakilan Dagang AS (the USTR) untuk mempertimbangkan tarif impor tambahan sebesar USD100 miliar terhadap produk China. "Untuk membalas tindakan China, saya meminta the USTR mengkaji apakah tarif impor tambahan sebesar USD100 miliar wajar untuk ditetapkan, jika artikel 301 undang-undang pajak menyatakan bahwa tarif tersebut wajar maka the USTR harus mengidentifikasi produk yang akan dikenakan tarif impor," ungkap Trump.

Date	Country	Hour Jakarta	Event	Period	Actual	Consensus	Previous
<b>Monday</b>	JPN	06:50	Tankan Large Mfg Index	1Q	24	25	25
<i>02 - Apr</i>	JPN	07:30	Nikkei Japan PMI Mfg	Mar F	53.1	--	53.2
	CHN	08:45	Caixin China PMI Mfg	Mar	51.0	51.7	51.6
	USA	20:45	Markit US Manufacturing PMI	Mar F	55.6	55.7	55.7
	USA	21:00	ISM Manufacturing	Mar	59.3	60	60.8
<b>Tuesday</b>	GER	14:55	Markit Germany Manufacturing PMI	Mar F	58.2	58.4	58.4
<i>03 - Apr</i>	EU	15:00	Markit Eurozone Manufacturing PMI	Mar F	56.6	56.6	56.6
	UK	15:30	Markit UK PMI Manufacturing SA	Mar	55.1	54.8	55.2
<b>Wednesday</b>	USA	19:15	ADP Employment Change	Mar	241k	200k	235k
<i>04 - Apr</i>	USA	21:00	Durable Goods Orders	Feb F	3.00%	--	3.10%
<b>Thursday</b>	GER	13:00	Factory Orders MoM	Feb	0.30%	2.10%	-3.90%
<i>05 - Apr</i>	USA	19:30	Initial Jobless Claims	31-Mar	242	--	--
<b>Friday</b>	GER	13:00	Industrial Production SA MoM	Feb		0.30%	-0.10%
<i>06 - Apr</i>	USA	19:30	Change in Nonfarm Payrolls	Mar		189k	313k
	USA	19:30	Unemployment Rate	Mar		4.00%	4.10%

Source: Bloomberg

## Domestic Economic Calendar

Date	Hour Jakarta	Event	Period	Actual	Consensus	Prev.
<b>Monday</b>	07:30	Nikkei Indonesia PMI Mfg	Mar	50.7	--	51.4
<i>02 - Apr</i>	11:00	CPI NSA MoM	Mar	0.20%	0.05%	0.17%
	11:00	CPI Core YoY	Mar	2.67%	--	2.58%
	11:00	CPI YoY	Mar	3.40%	3.30%	3.18%
<b>Friday</b>	Tentative	Net Foreign Assets IDR	Mar		--	1718.1t
<i>06 - Apr</i>	Tentative	Foreign Reserves	Mar		--	\$128.06b

Source: Bloomberg

## Corporate Calendar

Date	Event	Company
<b>Tuesday</b>	Cum Dividend Date	META (IDR7 per share)
<i>03 - Apr</i>	Cum Dividend Date	WEGE (IDR5.91 per share)
<b>Wednesday</b>	Annual Shareholder Meeting	INCO
<i>04 - Apr</i>	Extraordinary Shareholder Meeting	SKYB
<b>Thursday</b>	Annual Shareholder Meeting	AGRO, GMTD, PPRE, WSBP
<i>05 - Apr</i>	Annual & Extraordinary Shareholder Meeting	BBCA, JPFA, TELE
<b>Friday</b>	Annual Shareholder Meeting	WSKT
<i>06 - Apr</i>	Annual & Extraordinary Shareholder Meeting	BNII

Source: Bloomberg

### DISCLAIMER

This report and any electronic access hereto are restricted and intended only for the clients and related entities of PT NH Korindo Sekuritas Indonesia. This report is only for information and recipient use. It is not reproduced, copied, or made available for others. Under no circumstances is it considered as a selling offer or solicitation of securities buying. Any recommendation contained herein may not suitable for all investors. Although the information hereof is obtained from reliable sources, its accuracy and completeness cannot be guaranteed. PT NH Korindo Sekuritas Indonesia, its affiliated companies, employees, and agents are held harmless from any responsibility and liability for claims, proceedings, action, losses, expenses, damages, or costs filed against or suffered by any person as a result of acting pursuant to the contents hereof. Neither is PT NH Korindo Sekuritas Indonesia, its affiliated companies, employees, nor agents are liable for errors, omissions, misstatements, negligence, inaccuracy contained herein.

All rights reserved by PT NH Korindo Sekuritas Indonesia



## PT. NH Korindo Sekuritas Indonesia

Member of Indonesia Stock Exchange

**Head Office :**

Wisma Korindo 7<sup>th</sup> Floor  
Jl. M.T. Haryono Kav. 62  
Pancoran, Jakarta 12780  
Indonesia  
Telp: +62 21 7976202  
Fax : +62 21 7976206

**Branch Office BSD:**

ITC BSD Blok R No.48  
Jl. Pahlawan Seribu Serpong  
Tangerang Selatan 15322  
Indonesia  
Telp : +62 21 5316 2049  
Fax : +62 21 5316 1687

**Branch Office Solo :**

Jl. Ronggowarsito No. 8  
Kota Surakarta  
Jawa Tengah 57111  
Indonesia  
Telp: +62 271 664763  
Fax : +62 271 661623

### A Member of NH Investment & Securities Global Network

Seoul | New York | Hong Kong | Singapore | Shanghai | Beijing | Hanoi |  
Jakarta