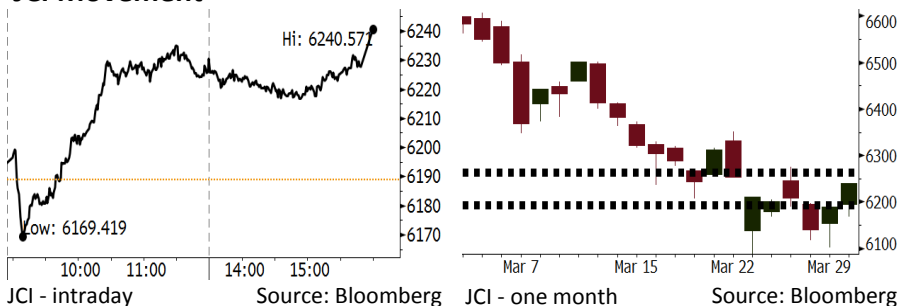


Morning Brief

Daily | Apr 03, 2018

JCI Movement



IHSG (Jakarta Composite Index)

Apr 02	6,240.57
Chg	+51.58pts (+0.83%)
Volume (bn shares)	73.42
Value (IDR tn)	5.62

Adv 201 Dec 162 Unc 221 Untr 104

Foreign Transaction (IDR bn)

Buy	1,880
Sell	2,124
Net Buy (Sell)	(244)

Top Buy	NB Val.	Top Sell	NS Val.
INDY	35.2	UNTR	80.9
BUMI	32.7	ASII	57.8
KLBF	20.1	UNVR	46.5
PTBA	13.2	BBCA	30.8
SMGR	12.5	PGAS	20.3

LQ-45 Index Top Gainers & Losers

Gainers	%	Losers	%
INDY	10.8%	EXCL	-3.6%
TRAM	10.4%	LPPF	-3.4%
PTPP	5.0%	TPIA	-2.8%
PTBA	4.1%	BBTN	-1.8%
ASII	3.4%	AKRA	-0.9%

Government Bond Yield & FX

	Last	Chg.
Tenor: 10 year	6.68%	-0.08%
USDIDR	13,766	0.01%
KRWIDR	12.92	0.39%

Global Indexes

Index	Last	Chg.	%
Dow Jones	23,644.19	(458.92)	-1.90%
S&P 500	2,581.88	(58.99)	-2.23%
Nasdaq	6,870.12	(193.33)	-2.74%
FTSE 100	7,056.61	11.87	0.17%
CAC 40	5,167.30	36.86	0.72%
DAX	12,096.73	156.02	1.31%
Nikkei	21,388.58	(65.72)	-0.31%
Hang Seng	30,093.38	70.85	0.24%
Shanghai	3,163.18	(5.72)	-0.18%
KOSPI	2,444.16	(1.69)	-0.07%
EIDO	26.91	(0.05)	-0.19%

Commodities

Commodity	Last	Chg.	%
Gold (USD /troy oz.)	1,341.3	15.8	1.19%
Crude Oil (USD /bbl)	63.01	(1.93)	-2.97%
Coal Newcas(USD/ton)	90.90	0.00	0.00%
Gas (USD /mmbtu)	2.68	(0.05)	-1.83%
Nickel LME (USD /MT)	13,300	170.0	1.29%
CPO (MYR/Ton)	2,458	33.0	1.36%

Indonesian Market Recap

IHSG bergerak menguat kemarin di tengah rilis data makroekonomi seperti inflasi yang masih terkendali. **Top Gainers: Miscellaneous Industries (+2.86%), Consumer (+1.56%), Infrastructure (+1.40%).**

Today's Outlook: Melawan Sentimen Negatif Global

Untuk hari ini kami mengestimasi IHSG bergerak sedikit melemah dengan **support range 6189-6197 dan resistance range 6260-6267**. IHSG pada prinsipnya mendapatkan sentimen positif dari rilis inflasi kemarin. Pada Maret inflasi inti akhirnya mengalami rebound menjadi 2,67% setelah pada 4 bulan sebelumnya konsisten turun. Namun hari ini IHSG mendapatkan tantangan dari lesunya pasar global. Hal ini terjadi akibat penerapan tarif impor oleh China kepada produk-produk Amerika.

Stocks Recommendation (details on the next page)

Trading Buy: BBKP, HRUM, ANTM

Global Market

United States

Bursa Amerika turun tajam tadi malam di tengah sentimen negatif yang datang dari kekhawatiran perang dagang serta regulasi di sektor teknologi.

Europe

Bursa Eropa libur kemarin memperingati hari Paskah.

Asia

Bursa Asia bergerak turun kemarin. Investor mencerna keputusan China yang menerapkan tarif impor pada produk-produk Amerika.

Company News

- MAPI : Mencatatkan Kenaikan Laba 60,2%
- SGRO : Meminjami Cucu Usaha Rp178,13 Miliar
- CMNP : Laba Bersih Tumbuh 39,26%
- MBTO : Anggarkan Belanja Modal Rp59 Miliar pada 2018

Domestic & Global News

- BPS: Maret 2018, inflasi sebesar 0,2%
- Indeks Manufaktur pada Maret Capai 59,3: Laporan ISM

Indonesia Economic Data

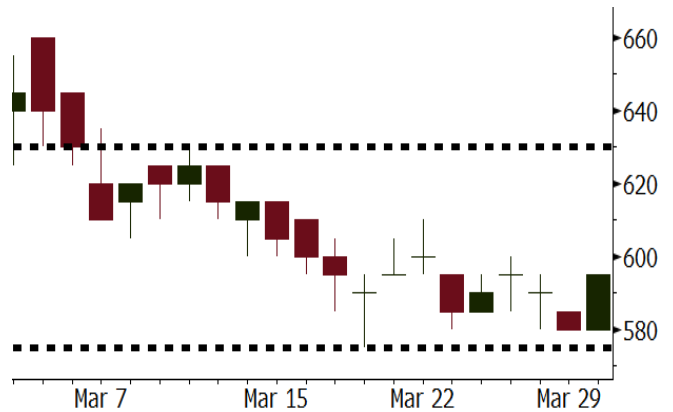
Monthly Indicator	Last	Prev.	Quarterly Indicator	Last	Prev.
BI 7 Day Rev Repo Rate	4.25%	4.25%	Real GDP	5.19%	5.06%
FX Reserve (USD bn)	128.06	131.98	Current Acc (USD bn)	(5.76)	(5.80)
Trd Balance (USD bn)	(0.12)	(0.68)	Govt Spending Yoy	3.81%	3.46%
Exports Yoy	11.76%	7.86%	FDI (USD bn)	4.62	7.86
Imports Yoy	25.18%	26.44%	Business Confidence	111.02	112.39
Inflation Yoy	3.18%	3.25%	Cons. Confidence*	122.50	126.10

BBKP Last = 595

Analysis BBKP berencana untuk mengadakan right issue dengan menerbitkan 2,7 miliar saham baru. Total dana yang akan didapat BBKP mencapai Rp2 triliun, lebih besar dari nilai modal dasar sebesar Rp1,7 triliun. Existing investor diperkirakan akan aktif menambah saham BBKP supaya tidak mengalami dilusi.

Range 575 – 630

Action Trading Buy. Cut Loss If Below 575



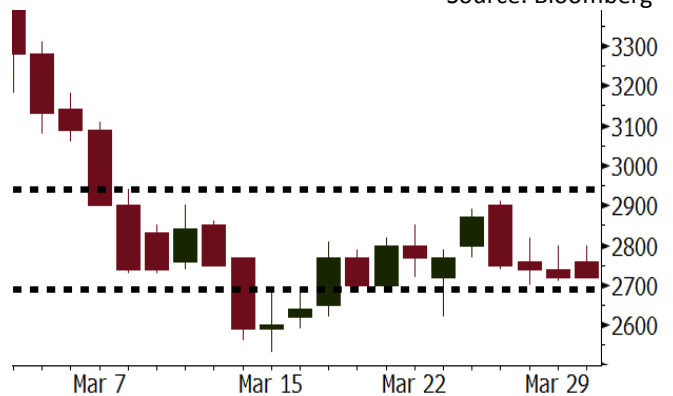
Source: Bloomberg

HRUM Last = 2720

Analysis HRUM mencatatkan laba bersih sebesar USD13 juta pada 4Q17. Nilai ini jauh lebih tinggi dibandingkan dengan USD2,6 juta pada 4Q16. Selain itu, pencapaian pada 4Q17 juga naik dibandingkan dengan USD12,4 juta, USD10,0 juta dan USD10,3 juta pada 1Q17, 2Q17 dan 3Q17.

Range 2690 – 2940

Action Trading Buy. Cut Loss If Below 2690



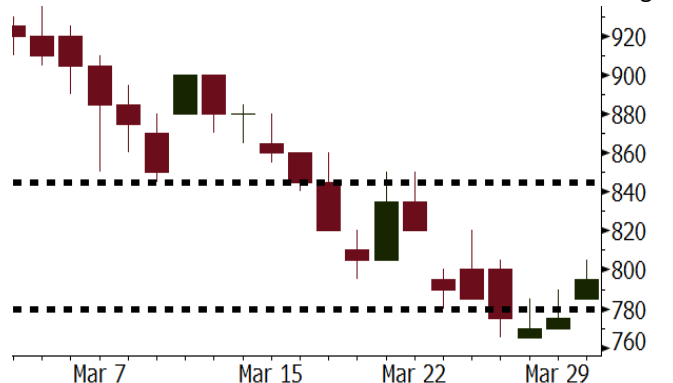
Source: Bloomberg

ANTM Last = 795

Analysis Sentimen positif bagi ANTM datang dari kembali naiknya harga emas dunia setelah mengalami penurunan dalam 3 hari sebelumnya. Kenaikan kali ini disebabkan oleh munculnya kembali ketegangan perang dagang setelah China menerapkan tarif impor bagi produk-produk Amerika.

Range 780 - 845

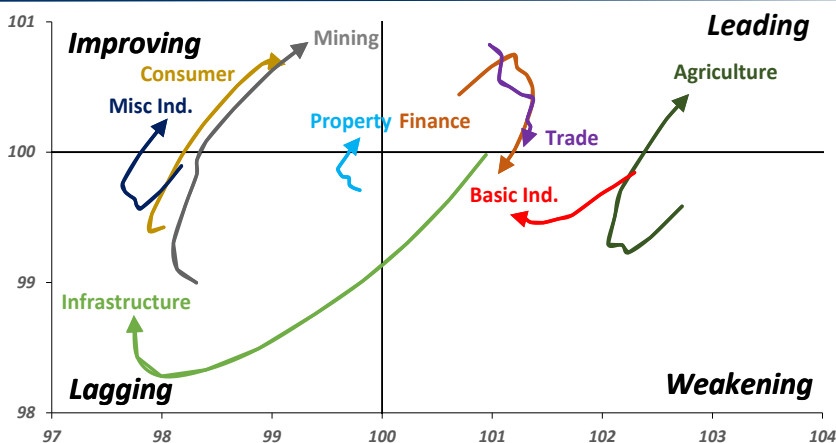
Action Trading buy. Cut Loss If Below 780



Source: Bloomberg

Sector Rotation

Relative Rotation Graph - Last 10 Days



Source: Bloomberg

Relative Valuation

	Last Price	End of Last Year Price	Target Price*	Rating	Upside Potential (%)	1 Year Change (%)	Market Cap (IDR tn)	Price / EPS (TTM)	Price / BVPS	Return on Equity (%)	Dividend Yield TTM (%)	Sales Growth Yoy (%)	EPS Growth Yoy (%)	Adjusted Beta
JCI Index						11.6	6,909.2							
Finance						30.4	2,106.5							
BBCA	23,400	21,900	24,100	Hold	3.0	41.4	576.9	24.8x	4.4x	19.1	0.9	7.2	13.1	0.9
BBRI	3,600	3,640	4,700	Buy	30.6	38.7	444.0	15.2x	2.6x	18.5	3.0	10.2	10.7	1.3
BMRI	7,825	8,000	10,300	Buy	31.6	33.8	365.2	17.7x	2.2x	13.0	2.5	5.9	49.5	1.3
BBNI	8,725	9,900	10,825	Buy	24.1	34.7	162.7	11.9x	1.7x	14.7	2.9	11.2	19.7	1.3
BBTN	3,730	3,570	3,790	Hold	1.6	64.3	39.5	13.1x	1.8x	14.8	1.3	13.3	15.8	0.9
BJTM	645	710	810	Buy	25.6	(6.5)	9.7	8.3x	1.2x	15.4	6.8	0.6	12.5	1.3
Consumer						7.8	1,452.6							
HMSP	4,110	4,730	5,025	Buy	22.3	5.4	478.1	37.8x	14.0x	37.1	2.6	3.8	(0.9)	1.2
GGRM	73,400	83,800	97,825	Buy	33.3	12.0	141.2	18.2x	3.3x	19.0	3.5	9.2	16.1	1.3
UNVR	50,200	55,900	49,450	Hold	(1.5)	15.9	383.0	54.7x	74.0x	141.8	1.7	2.9	9.5	1.1
ICBP	8,350	8,900	10,200	Buy	22.2	2.5	97.4	25.6x	5.0x	20.5	1.8	3.6	5.5	1.3
INDF	7,350	7,625	8,000	Hold	8.8	(8.1)	64.5	15.5x	2.1x	13.9	3.2	5.3	9.7	1.1
KLBF	1,545	1,690	2,020	Buy	30.7	0.3	72.4	30.1x	5.5x	19.1	1.4	4.2	4.5	1.2
KAEF	2,200	2,700	3,280	Buy	49.1	22.6	12.2	37.4x	4.9x	13.8	0.4	5.4	22.2	1.3
Infrastructure						(3.1)	735.50							
TLKM	3,670	4,440	5,450	Buy	48.5	(10.7)	369.9	16.4x	3.9x	25.0	5.3	10.2	13.9	1.1
EXCL	2,430	2,960	3,800	Buy	56.4	(20.6)	26.0	69.9x	1.2x	1.8	N/A	7.2	(7.9)	0.9
ISAT	4,760	4,800	6,750	Buy	41.8	(32.0)	25.9	22.8x	1.8x	8.3	1.5	2.5	2.8	0.6
JSMR	4,630	6,400	6,050	Buy	30.7	0.2	33.6	15.3x	2.2x	15.3	1.7	110.6	9.5	1.0
TBIG	5,625	6,425	6,050	Hold	7.6	3.2	25.5	10.8x	8.1x	99.8	2.7	8.4	229.7	0.7
INDY	3,910	3,060	5,050	Buy	29.2	450.7	20.4	4.4x	1.6x	44.3	N/A	41.7	N/A	1.2
Trade						2.7	748.0							
UNTR	32,150	35,400	42,350	Buy	31.7	21.3	119.9	16.2x	2.6x	17.2	2.1	41.8	48.0	1.3
AKRA	5,625	6,350	8,025	Buy	42.7	(10.0)	22.5	24.9x	3.0x	16.7	2.7	20.2	(11.3)	1.0
SCMA	2,700	2,480	3,250	Buy	20.4	-	39.5	29.7x	10.1x	36.3	2.1	(1.6)	(11.4)	0.7
MNCN	1,415	1,285	1,500	Hold	6.0	(23.5)	20.2	13.0x	2.0x	16.3	3.0	4.8	10.3	1.0
LPPF	10,575	10,000	13,750	Buy	30.0	(19.7)	30.9	16.2x	13.3x	91.2	4.6	1.3	(5.5)	1.2
ACES	1,360	1,155	1,150	Sell	(15.4)	64.8	23.3	29.8x	6.6x	23.7	1.2	20.3	9.4	0.9
RALS	1,310	1,200	1,200	Hold	(8.4)	17.5	9.3	21.7x	2.5x	11.9	2.7	(4.0)	0.8	0.9
MPPA	400	452	450	Hold	12.5	(63.8)	2.2	N/A	1.1x	(17.1)	N/A	(6.7)	N/A	1.8
Property						0.5	421.8							
BSDE	1,775	1,700	1,850	Hold	4.2	(5.8)	34.2	6.9x	1.3x	21.4	0.3	56.7	172.3	1.2
PWON	625	685	700	Hold	12.0	1.6	30.1	16.1x	2.9x	19.7	0.7	18.1	12.1	1.1
CTRA	1,190	1,185	1,440	Buy	21.0	(3.3)	22.1	22.1x	1.7x	8.7	0.4	(4.4)	(28.6)	1.1
SMRA	910	945	1,160	Buy	27.5	(32.1)	13.1	36.2x	2.0x	5.7	0.5	4.5	16.2	1.4
PPRO	168	189	215	Buy	28.0	(42.0)	10.5	N/A	N/A	N/A	0.8	26.0	6.2	0.9
WSKT	2,540	2,210	2,810	Hold	10.6	7.2	34.5	6.1x	2.5x	31.0	1.5	90.1	126.5	1.2
PTPP	2,740	2,640	4,770	Buy	74.1	(17.2)	17.0	11.7x	1.5x	13.8	1.8	30.6	13.6	1.3
WIKA	1,710	1,550	2,150	Buy	25.7	(29.0)	15.3	N/A	N/A	N/A	2.0	67.1	(17.3)	1.1
ADHI	2,070	1,885	2,160	Hold	4.3	(12.7)	7.4	14.3x	1.3x	9.1	1.3	37.0	64.4	1.0
Misc Ind.						(13.1)	368.9							
ASII	7,550	8,300	9,300	Buy	23.2	(12.5)	305.7	16.2x	2.5x	16.0	2.2	13.8	24.6	1.3
Basic Ind.						26.5	570.3							
INTP	16,025	21,950	21,575	Buy	34.6	(3.5)	59.0	31.7x	2.4x	7.3	5.8	(6.1)	(51.9)	1.4
SMGR	10,625	9,900	11,550	Hold	8.7	18.1	63.0	31.3x	2.2x	7.0	2.9	6.4	(55.4)	1.3
CPIN	3,480	3,000	4,160	Buy	19.5	8.8	57.1	22.9x	3.6x	16.8	1.6	29.0	10.9	1.1
JPFA	1,595	1,300	1,820	Hold	14.1	3.2	18.2	18.2x	2.0x	11.0	3.1	9.4	(53.4)	0.9
MAIN	705	740	780	Hold	10.6	(42.4)	1.6	26.6x	0.9x	3.4	5.4	2.5	(99.0)	1.1
KRAS	440	424	500	Hold	13.6	(30.2)	8.5	N/A	0.3x	(7.2)	N/A	7.8	60.0	1.2
TPIA	6,050	6,000	6,275	Hold	3.7	28.5	107.9	23.7x	4.7x	22.8	2.1	25.3	3.8	0.7
BRPT	2,350	2,260	2,420	Hold	3.0	62.1	32.8	22.9x	2.2x	12.4	N/A	25.1	(5.3)	0.2
Mining						22.0	396.7							
ADRO	2,130	1,860	2,720	Buy	27.7	21.7	68.1	10.2x	1.4x	14.6	2.8	29.1	44.5	1.2
PTBA	3,060	2,460	4,085	Buy	33.5	15.9	35.3	7.2x	2.4x	37.3	1.9	38.5	123.2	1.3
ITMG	28,625	20,700	31,125	Hold	8.7	41.7	32.3	9.1x	2.4x	27.1	8.5	23.5	91.7	0.9
INCO	2,870	2,890	3,550	Buy	23.7	20.1	28.5	N/A	1.1x	(0.8)	N/A	7.7	N/A	1.5
ANTM	795	625	990	Buy	24.5	8.9	19.1	139.9x	1.0x	0.7	N/A	39.0	89.3	1.1
TINS	970	775	1,240	Buy	27.8	(2.5)	7.2	14.2x	1.2x	8.6	1.0	32.3	79.9	1.1
ELSA	470	372	625	Buy	33.0	21.1	3.4	15.7x	1.2x	7.8	0.9	37.5	(20.5)	1.0
Agriculture						(8.8)	109.0							
AALI	13,975	13,150	18,375	Buy	31.5	(6.2)	26.9	13.4x	1.5x	11.4	3.7	22.5	(8.0)	0.6
LSIP	1,310	1,420	1,800	Buy	37.4	(10.6)	8.9	11.7x	1.1x	9.7	2.7	23.1	28.7	0.8

* Target Price for December 2018

Source: Bloomberg, NHKS Research

MAPI : Mencatatkan Kenaikan Laba 60,2%

PT Mitra Adiperkasa Tbk (MAPI) mencatatkan pertumbuhan pendapatan menjadi Rp16,3 triliun (+15% y-y) pada 2017. Selain itu, laba bersih perseroan juga mengalami peningkatan menjadi Rp334,65 miliar (+60,52% y-y). Peningkatan kinerja ini disebabkan oleh langkah MAPI untuk menutup gerai-gerai yang berkontribusi negatif, seperti Debenhams dan Lotus dan ekspansi beberapa gerai ke Vietnam. (Kontan)

CMNP : Laba Bersih Tumbuh 39,26%

PT Citra Marga Nusaphala Persada Tbk (SMNP) membukukan laba bersih yang dapat diatribusikan kepada pemilik entitas induk sebesar Rp686,23 miliar (+39,26% y-y) pada 2017. Pendapatan CMNP juga tumbuh menjadi Rp2,90 triliun (+25,82% y-y) dan membuat beban pendapatan naik menjadi Rp1,92 triliun (+43,50% y-y). Namun, liabilitas jangka pendek dan jangka panjang CMNP mengalami peningkatan menjadi Rp1,44 triliun (+59,29% y-y) dan Rp3,69 triliun (+57,75% y-y). (Bisnis Indonesia)

SGRO : Meminjami Cucu Usaha Rp178,13 Miliar

PT Sampoerna Agro Tbk (SGRO) melakukan transaksi afiliasi berupa pinjaman bertahap terhadap cucu usaha dengan nilai Rp178,13 miliar. Pinjaman dilakukan melalui empat kali penarikan dan akan digunakan untuk pembangunan hutan tanaman industri karet, membiayai modal kerja maupun sarana penunjang usaha lainnya. Cucu usaha tersebut adalah PT Hutan Ketapang Industri (HTI). (Bisnis Indonesia)

MBTO : Anggarkan Belanja Modal Rp59 Miliar pada 2018

PT Martina Berto Tbk (MBTO) menganggarkan belanja modal sebesar Rp59 miliar pada tahun ini. Dana tersebut berasal dari pinjaman perbankan dan kas internal. MBTO akan mengalokasikan dana tersebut untuk perbaikan gedung, mesin dan prasarana lainnya. Sebagai catatan, MBTO membukukan pendapatan sebesar Rp731,57 miliar (+6,73% y-y) dan rugi bersih sebesar Rp24,69 miliar pada 2017. Bottom line perusahaan tertekan oleh banyaknya investasi, terutama pada bagian sales marketing. (Kontan)

Domestic & Global News

BPS: Maret 2018, inflasi sebesar 0,2%

Badan Pusat Statistik (BPS) mencatat, inflasi pada Maret 2018 sebesar 0,20%. Adapun inflasi secara tahunan (yoy) adalah 3,4%. Pada bulan Februari, inflasi secara bulanan sebesar 0,17%. Sedangkan inflasi secara tahunan sebesar 3,18%. "Dengan target inflasi sebesar 3,5% angka ini saya bisa bilang terkendali," kata Kepala BPS Suhariyanto di Kantor Pusat BPS, Senin (2/4). (Kontan)

Indeks Manufaktur pada Maret Capai 59,3: Laporan ISM

Pada Maret, aktivitas manufaktur AS melambat di tengah penurunan permintaan, tetapi pertumbuhan sektor manufaktur tetap stabil yang didukung oleh kuatnya ekonomi domestik dan global. ISM melaporkan bahwa indeks aktivitas manufaktur nasional pada Maret turun ke angka 59,3 dari 60,8 pada Februari. Pada Maret, 17 industri fabrikasi—produk metal, computer, and elektronik, mesin, dan bahan kimia mencatatkan pertumbuhan. Sementara itu, produk fabrikasi: pakaian, kulit, dan sejenisnya mencatatkan penurunan. (CNBC)

Date	Country	Hour Jakarta	Event	Period	Actual	Consensus	Previous
Monday	JPN	06:50	Tankan Large Mfg Index	1Q	24	25	25
<i>02 - Apr</i>	JPN	07:30	Nikkei Japan PMI Mfg	Mar F	53.1	--	53.2
	CHN	08:45	Caixin China PMI Mfg	Mar	51.0	51.7	51.6
	USA	20:45	Markit US Manufacturing PMI	Mar F	55.6	55.7	55.7
	USA	21:00	ISM Manufacturing	Mar	59.3	60	60.8
Tuesday	GER	14:55	Markit Germany Manufacturing PMI	Mar F		58.4	58.4
<i>03 - Apr</i>	EU	15:00	Markit Eurozone Manufacturing PMI	Mar F		56.6	56.6
	UK	15:30	Markit UK PMI Manufacturing SA	Mar		54.8	55.2
Wednesday	USA	19:15	ADP Employment Change	Mar		200k	235k
<i>04 - Apr</i>	USA	21:00	Durable Goods Orders	Feb F		--	3.10%
Thursday	GER	13:00	Factory Orders MoM	Feb		2.10%	-3.90%
<i>05 - Apr</i>	USA	19:30	Initial Jobless Claims	31-Mar		--	--
Friday	GER	13:00	Industrial Production SA MoM	Feb		0.30%	-0.10%
<i>06 - Apr</i>	USA	19:30	Change in Nonfarm Payrolls	Mar		189k	313k
	USA	19:30	Unemployment Rate	Mar		4.00%	4.10%

Source: Bloomberg

Domestic Economic Calendar

Date	Hour Jakarta	Event	Period	Actual	Consensus	Prev.
Monday	07:30	Nikkei Indonesia PMI Mfg	Mar	50.7	--	51.4
<i>02 - Apr</i>	11:00	CPI NSA MoM	Mar	0.20%	0.05%	0.17%
	11:00	CPI Core YoY	Mar	2.67%	--	2.58%
	11:00	CPI YoY	Mar	3.40%	3.30%	3.18%
Friday	Tentative	Net Foreign Assets IDR	Mar		--	1718.1t
<i>06 - Apr</i>	Tentative	Foreign Reserves	Mar		--	\$128.06b

Source: Bloomberg

Corporate Calendar

Date	Event	Company
Tuesday	Cum Dividend Date	META (IDR7 per share)
<i>03 - Apr</i>	Cum Dividend Date	WEGE (IDR5.91 per share)
Wednesday	Annual Shareholder Meeting	INCO
<i>04 - Apr</i>	Extraordinary Shareholder Meeting	SKYB
Thursday	Annual Shareholder Meeting	AGRO, GMTD, PPRE, WSBP
<i>05 - Apr</i>	Annual & Extraordinary Shareholder Meeting	BBCA, JPFA, TELE
Friday	Annual Shareholder Meeting	WSKT
<i>06 - Apr</i>	Annual & Extraordinary Shareholder Meeting	BNII

Source: Bloomberg

DISCLAIMER

This report and any electronic access hereto are restricted and intended only for the clients and related entities of PT NH Korindo Sekuritas Indonesia. This report is only for information and recipient use. It is not reproduced, copied, or made available for others. Under no circumstances is it considered as a selling offer or solicitation of securities buying. Any recommendation contained herein may not suitable for all investors. Although the information hereof is obtained from reliable sources, its accuracy and completeness cannot be guaranteed. PT NH Korindo Sekuritas Indonesia, its affiliated companies, employees, and agents are held harmless from any responsibility and liability for claims, proceedings, action, losses, expenses, damages, or costs filed against or suffered by any person as a result of acting pursuant to the contents hereof. Neither is PT NH Korindo Sekuritas Indonesia, its affiliated companies, employees, nor agents are liable for errors, omissions, misstatements, negligence, inaccuracy contained herein.

All rights reserved by PT NH Korindo Sekuritas Indonesia



PT. NH Korindo Sekuritas Indonesia

Member of Indonesia Stock Exchange

Head Office :

Wisma Korindo 7th Floor
Jl. M.T. Haryono Kav. 62
Pancoran, Jakarta 12780
Indonesia
Telp: +62 21 7976202
Fax : +62 21 7976206

Branch Office BSD:

ITC BSD Blok R No.48
Jl. Pahlawan Seribu Serpong
Tangerang Selatan 15322
Indonesia
Telp : +62 21 5316 2049
Fax : +62 21 5316 1687

Branch Office Solo :

Jl. Ronggowarsito No. 8
Kota Surakarta
Jawa Tengah 57111
Indonesia
Telp: +62 271 664763
Fax : +62 271 661623

A Member of NH Investment & Securities Global Network

Seoul | New York | Hong Kong | Singapore | Shanghai | Beijing | Hanoi |
Jakarta